

**LOWRANCE®**

**HOOK-3x**

Manuel d'utilisation

FRANÇAIS

SVBB



**HOOK-3x**

[lowrance.com](http://lowrance.com)

**Copyright © 2015 Navico**

**Tous droits réservés.**

Lowrance® et Navico® sont des marques déposées de Navico.

**Navico peut estimer nécessaire de modifier ses politiques commerciales et tarifaires à tout moment, et ce, sans avis préalable. Nous nous réservons le droit de le faire sans avis préalable. Toutes les fonctions et spécifications peuvent être modifiées sans avis préalable.**

***Déclaration de conformité :***

***Lowrance HOOK-3x***









- Conformité CE au titre de la directive CEM 2004/108/CE
- Conformité avec les exigences requises pour les appareils de niveau 2 de la norme de radiocommunication (compatibilité électromagnétique) 2008.

La déclaration de conformité applicable est disponible sur le site Web suivant, dans la section relative à la documentation du modèle : <http://www.lowrance.com>.



**AVERTISSEMENT :** vous êtes le seul responsable de l'installation et de l'utilisation de cet instrument et des transducteurs de manière à ce qu'ils ne puissent provoquer ni blessures ni dommages matériels. Veuillez à toujours mettre en pratique les directives de sécurité de la navigation.

# Introduction

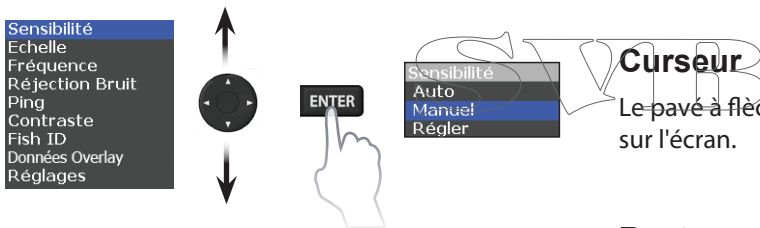
Commandes de l'unité	
	<b>ÉCLAIRAGE/ALIMENTATION</b> : commande la luminosité et allume ou éteint l'unité.
	<b>PAVÉ À FLÈCHES</b> : commande le déplacement du curseur et active les options dans les menus.
	<b>FRÉQUENCE</b> : modifie la fréquence du transducteur.
	<b>MENU</b> : ouvre les menus contenant les réglages et les pages.
	<b>ENTER</b> : valide les sélections dans les menus.
	<b>TOUCHES DE ZOOM</b> : (+) pour effectuer un zoom avant sur l'écran ; (-) pour effectuer un zoom arrière sur l'écran.

Mise en route	
<b>Allumer/ éteindre l'unité</b>	Pour allumer/éteindre l'unité, appuyez sur la touche <b>ÉCLAIRAGE/ALIMENTATION</b> et maintenez-la appuyée pendant trois secondes.
<b>Réglage de la luminosité</b>	Appuyez sur le bouton <b>ÉCLAIRAGE/ALIMENTATION</b> pour changer de niveau de luminosité. Cette unité a 11 niveaux de luminosité.
<b>Désactivation des fonctions audio</b>	Sélectionnez Audio dans le menu Réglages pour activer ou désactiver les fonctions audio de l'unité.

# Principes de base

## Accès aux options du menu

Le pavé à flèches et la touche **ENTER** servent à sélectionner les options et à ouvrir les sous-menus. Utilisez le pavé à flèches pour sélectionner l'option souhaitée, puis appuyez sur **ENTER** pour ouvrir le sous-menu ou la boîte de dialogue.



**REMARQUE** : appuyez sur la touche **MENU** pour quitter les menus.

## Boîtes de dialogue

Les boîtes de dialogue sont destinées à présenter des informations à l'utilisateur ou à lui permettre d'en fournir lui-même.

Selon le type de donnée d'entrée, différentes méthodes sont utilisées pour confirmer, annuler ou fermer la boîte de dialogue.

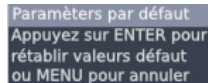


## Curseur

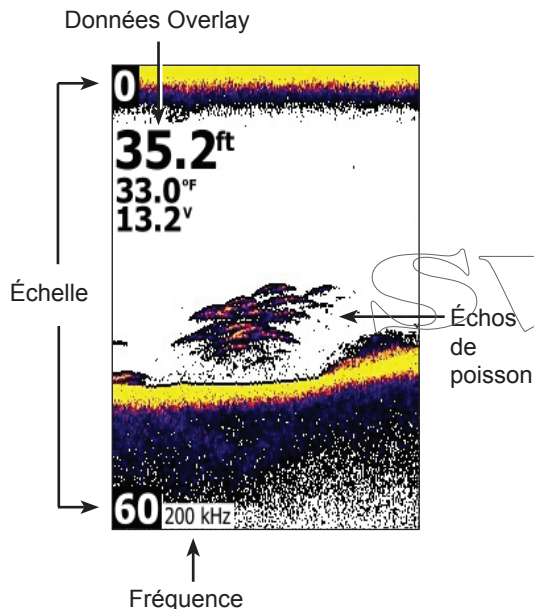
Le pavé à flèches permet de déplacer le curseur sur l'écran.

## Restaurer les paramètres par défaut

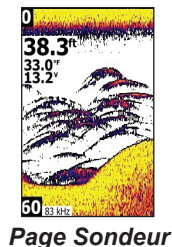
Cette option permet de restaurer les paramètres par défaut de l'unité. Vous pouvez accéder à l'option Paramètres par défaut dans le menu Réglages.



# Utilisation du sondeur



## Menu Sondeur



Sensibilité
Echelle
Fréquence
Réjection Bruit
Ping
Contraste
Fish ID
Données Overlay
Réglages

Menu Sondeur

### Sensibilité

Permet de configurer la quantité de détails affichés à l'écran. Une quantité trop importante de détails risque d'encombrer l'écran. Si la valeur de sensibilité est trop faible, les échos souhaités peuvent ne pas s'afficher.

Sensibilité	
Auto	Réglage par défaut ; adapté à la majorité des conditions, ce qui permet de réduire le besoin d'effectuer des réglages fréquents.
Manuel	Permet d'activer le contrôle total des réglages de sensibilité.
Régler	Contrôle total de la sensibilité en mode Manuel ; contrôle limité de la sensibilité en mode Auto.

## Contraste

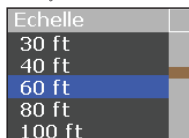
Cette option permet de séparer les échos de sondeur puissants des échos de sondeur faibles, ce qui facilite la distinction entre le fond et les poissons et autres structures.

Un sol ou un élément dur est représenté par une large zone jaune brillante, contrairement aux sols ou éléments souples, qui sont représentés par de minces zones bleues rougeâtres.

## Échelle

Cette option permet de sélectionner la profondeur de l'eau visible à l'écran.

L'unité ne pourra pas suivre le fond si l'échelle sélectionnée est insuffisante.

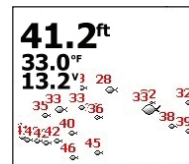


## Fréquence

Cette option permet de sélectionner la fréquence du sondeur de l'unité. Cette unité prend en charge les fréquences de 83 kHz et 200 kHz. Vous pouvez également régler la fréquence en appuyant sur la touche Fréquence.

## Fish ID

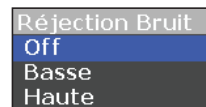
Affiche les échos de poissons en tant que symboles de poisson au lieu d'arcs d'échos.



**REMARQUE :** L'option Fish ID n'est pas la méthode de détection de poissons la plus précise puisque des structures et des débris flottants peuvent être affichés en tant que symboles de poisson à l'écran.

## Réjection Bruit

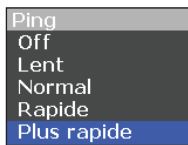
Cette option utilise un traitement de signal avancé pour filtrer les effets que le bruit (pompes de bateaux, conditions de l'eau, démarrage du moteur, etc.) produit sur votre affichage.



## Ping

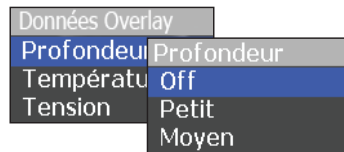
Cette option permet de contrôler le nombre de pings du sondeur transmis par le transducteur. Les réglages de la vitesse Ping peuvent contribuer à réduire les interférences d'autres transducteurs.

La vitesse de ping par défaut est optimisée pour la plupart des conditions de pêche. Il est donc rarement nécessaire de modifier les réglages.



## Configuration terminée

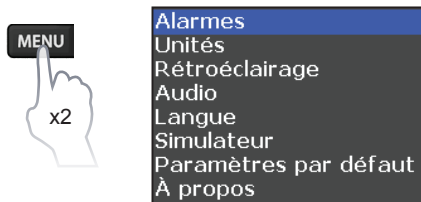
Sélectionnez Données Overlay pour ajouter des données de profondeur, de température et/ou de tension à l'écran. Vous pouvez également sélectionner la taille du calque de données.



SVMB

# Réglages

## Menu Réglages

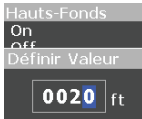


### Alarmes

Active les alarmes et sélectionne les seuils de déclenchement des alarmes.

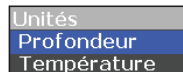
Alarmes	
<b>Tension</b>	Active l'alarme lorsque la tension est supérieure ou inférieure au seuil de tension sélectionné.
<b>Profondeur</b>	Active l'alarme lorsque le navire pénètre dans des eaux plus profondes que le seuil de profondeur sélectionné.
<b>Hauts-fonds</b>	Active l'alarme lorsque le navire pénètre dans des eaux moins profondes que le seuil de profondeur sélectionné.

**Pour saisir les valeurs correspondant au seuil :**

1. Sélectionnez Définir Valeur.
2. Appuyez sur les touches haut ou bas du pavé à flèches pour augmenter ou diminuer la valeur numérique.  

3. Appuyez sur les touches gauche ou droite du pavé à flèches pour sélectionner le chiffre précédent ou suivant.

### Unités

Permet de sélectionner les unités de mesure pour la profondeur et la température (métriques ou américaines).



### Rétroéclairage

Permet de régler la luminosité du rétroéclairage. Cette unité a 11 niveaux de luminosité. Il est également possible de régler le rétroéclairage en appuyant sur la touche Éclairage/Alimentation.



## **Audio**

Permet d'activer ou de désactiver les fonctions audio.

## **Langue**

Permet de sélectionner la langue des menus, des boîtes de dialogue et des zones de texte. L'unité redémarre une fois la langue modifiée.

## **Simulateur**

Permet de simuler l'activité du sondeur. Vous pouvez ainsi vous familiariser avec le fonctionnement de l'unité avant de l'utiliser en navigation.



## **Paramètres par défaut**

Permet de restaurer les paramètres par défaut de l'unité.

Paramètres par défaut  
Appuyez sur ENTER pour  
rétablir valeurs défaut  
ou MENU pour annuler

## **À propos**

Permet d'afficher des informations logicielles relatives à l'unité.

<b>HOOK-3x</b>	
<b>Généralités</b>	
<b>Taille du boîtier</b>	5,4" H (134 mm) x 6,8" W (174 mm) ; 6" H (152 mm) avec étrier
<b>Affichage</b>	Écran LCD TFT 256 couleurs de 3,5" (8,9 mm) de diagonale
<b>Norme d'étanchéité</b>	IPX7
<b>Rétroéclairage</b>	DEL (11 niveaux)
<b>Alimentation</b>	
<b>Puissance de transmission</b>	100 W RMS
<b>Alimentation requise</b>	12 V
<b>Tension d'entrée</b>	10 à 17 V
<b>Type de fusible</b>	3 A automobile
<b>Sondeur</b>	
<b>Profondeur max.</b>	800 ft (244 m)
<b>Fréquence du transducteur</b>	83/200 kHz
<b>Vitesse max.</b>	70 mph (112,6 km/h)
<b>Transducteur</b>	Skimmer 83/200 kHz
<b>Câble du transducteur</b>	20 ft (6 m)

## **Informations de contact**

### **Service client :**

AMER: 800-628-4487

EMEA: +44 1794 51 0010

APAC: 1300 628426

## **Commande d'accessoires**



Autres pays : Contactez votre revendeur local ou distributeur.

## **Visitez notre site Web**

Pour toutes informations régionales complémentaires :  
[www.lowrance.com/technicalsupport](http://www.lowrance.com/technicalsupport)



**LOWRANCE®**