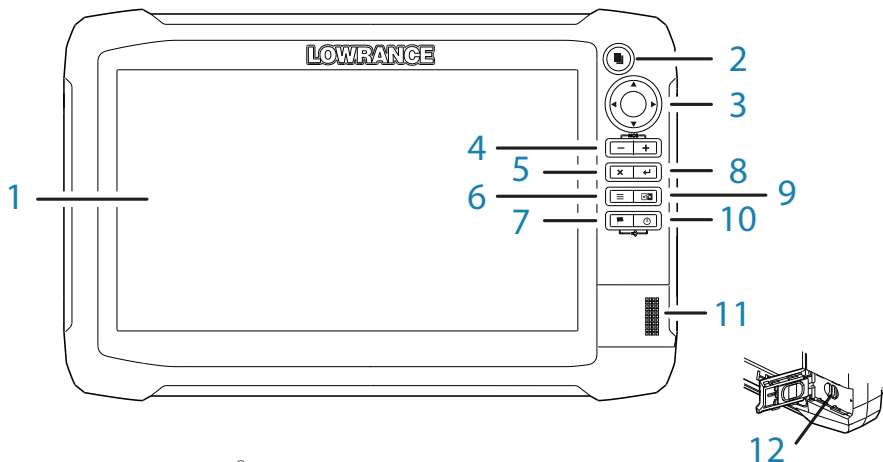



Schnellstartanleitung

Übersicht

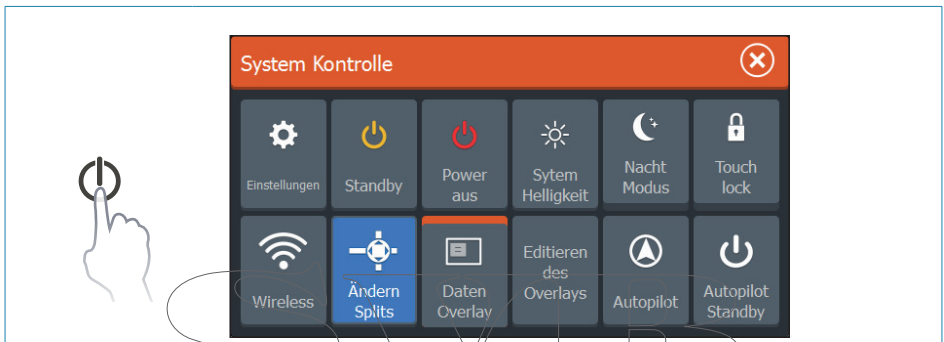


No.	Taste	Beschreibung
1	Touch screen	
2	Seiten tasten	Aktiviert den Startbildschirm
3	Cursor tasten	Zentriert den Cursor, bedient die Menüs und ändert Werte
4	Zoom tasten	Verändern den Maßstab; drücke beide gleichzeitig um Man über Bord (MOB) als Wegpunkt zu speichern
5	Exit (X) taste	Beendet Dialoge, schaltet zur höheren Menüebene und entfernt die Cursor-Anzeige
6	Menü taste	Aktiviert die Menü-Anzeige; zweimaliger Druck öffnet die System-Einstellungen; gedrückt halten um das Menü zu verbergen
7	Waypoint taste	Öffnet den Wegpunkt Dialog; Doppeldruck speichert einen Wegpunkt; gedrückt halten um das „Finde“ Menü zu öffnen
8	Enter taste	Bestätigt eine Auswahl und speichert die Einstellungen
9	Panel taste	Bedient das aktive Anzeige-Feld bei mehrfach Anzeige; drücke und halte zum Vollbild-Modus
10	Power taste	Öffnet die Systemkontrolle um die Helligkeit zu regeln und schaltet das Gerät An und Aus
11	Tür des Kartenlesers	
12	microSD-Kartenleser	

Einschalttaste

	<ul style="list-style-type: none"> • Drücken und gedrückt halten: Ein-/Ausschalten des Geräts
	<ul style="list-style-type: none"> • Einmaliges Drücken: Anzeige des Systemeinstellungsdialogs
	<ul style="list-style-type: none"> • Wiederholtes Drücken: Vordefinierte Helligkeitsstufen auswählen

Systemeinstellungsdialog



Funktion	Beschreibung
Einstellungen	Öffnet die Systemeinstellungen
Standby	Schaltet den Bildschirm aus und leitet den Eco-Modus ein
Power aus	Schaltet das Gerät aus
Helligkeit	Aktiviert den Helligkeitsregler
Nacht Modus	Dimmt die Beleuchtung und die Anzeige im Dunkeln
Touch lock	Blockiert den Touchscreen
Ändern Splits	Ermöglicht die Größenänderung wenn mehrere Panels gezeigt werden
Daten Overlay	Schaltet das Daten-Overlay Ein/Aus
Editieren des Overlays	Editiert die Größe, Position und den Inhalt des Overlays

Startseite



Nr.	Beschreibung
1	Werkzeuge Seite. Öffnet das Menü für Optionen
2	Favoritenbereich. Sie können Favoriten Seiten anzeigen, erstellen, editieren und löschen. Mehrfaches Drücken der Seiten Taste führt durch die Favoriten Seiten.
3	Anwendungen. Icon-Auswahl zeigt eine volle Seitenanzeige. Drücken und halten öffnet Teilungsoptionen...
4	Auf- und Ab-Scrollen um alle Menüpunkte zu sehen.
5	Wähle Exit um zur vorherigen Seite zu gelangen.
6	Aktuelle Ortszeit.
7	Wassertiefe.

Gerätekonfiguration

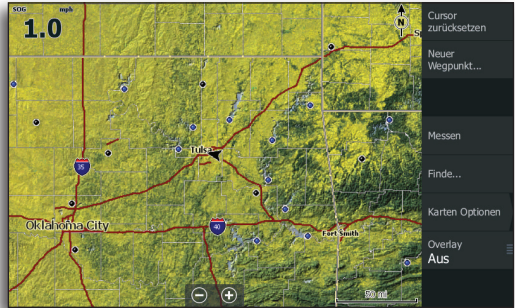
Der Dialog zur Gerätekonfiguration wird angezeigt, wenn Sie das Gerät zum ersten Mal starten.

Wähle „dieses **Gerät konfigurieren**“ um mit dem Wizard dieses und andere Netzwerkgeräte zu konfigurieren. Wähle „**Beenden**“ zur manuellen Konfigurationseinstellung.

Auswählen der Haupt-Symbole



Tippen Sie auf das Seitensymbol



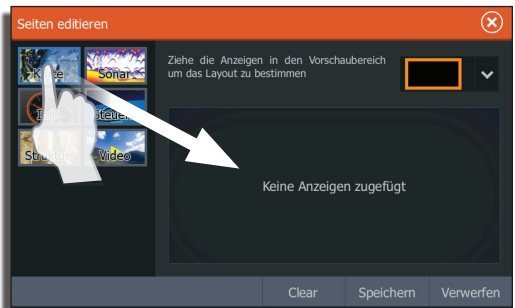
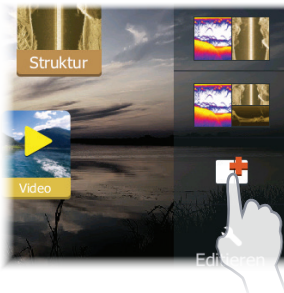
Zugriff auf Schnell-Split-Anzeigen



Drücken Sie auf das Seitensymbol, und halten Sie es gedrückt.



Anpassen von Favoritenseiten

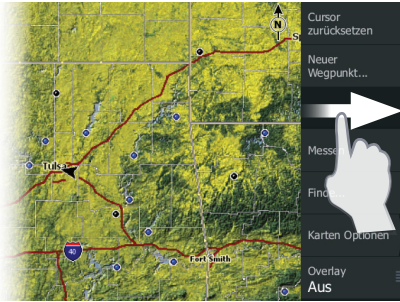


Es stehen verschiedene Bereichskonfigurationen zur Verfügung:

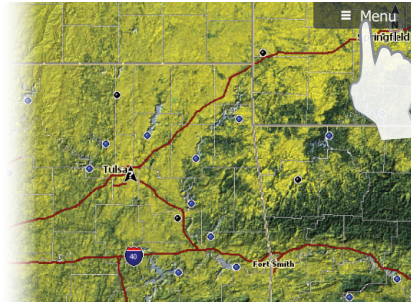


Menüs

Ausblenden des Seitenmenüs



Ziehen Sie das Menü zum Ausblenden nach rechts.



Wiederherstellen des Seitenmenüs

➔ **Anmerkung:** Sie können auch drei Sek die **Menütaste** gedrückt halten um das Menü zu verbergen. Es wird durch erneuten Druck der **Menütaste** wieder hergestellt.

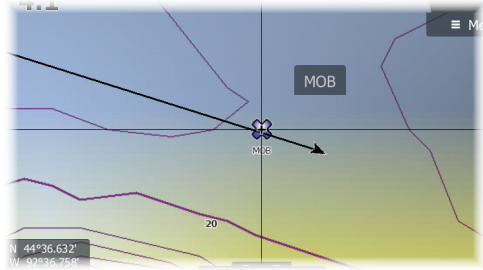
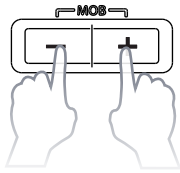
Einstellungsmenü Betriebsmodus



Dateneinblendung

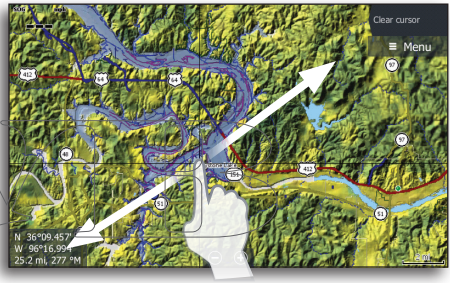


Speichern eines MOB-Wegpunkts

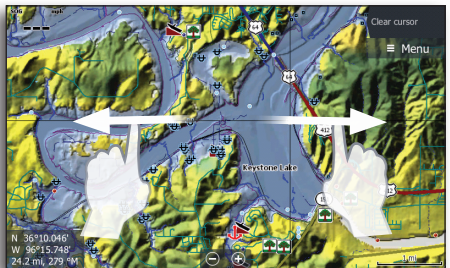


Verwenden des Cursors

Berühre den Bildschirm oder drücke die Cursor Tasten um den Cursor zu aktivieren. Ziehe die Finger in die gewünschte Richtung um das Bild zu zentrieren. Wähle „Clear Cursor“ oder drücke „Exit“ um den Cursor auszublenden

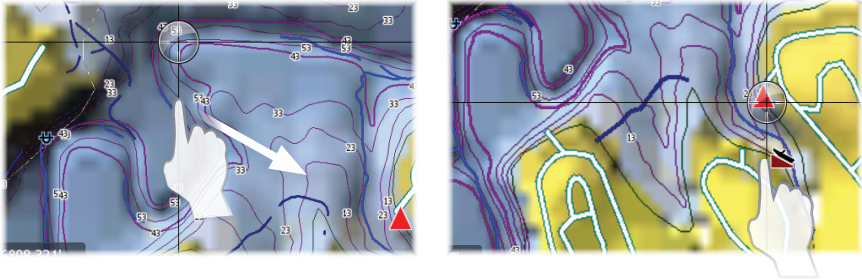


Multi-touch zoom



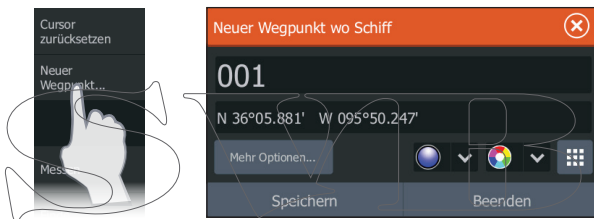
Cursor-Hilfe

Halten Sie mit Ihrem Finger den Bildschirm gedrückt, um den Cursor in den Cursor-Hilfe Modus zu bringen. Das Auswahltool wird über Ihrem Finger angezeigt. Ziehen Sie das Auswahltool über das gewünschte Element.



Erstellen von Wegpunkten

Der Wegpunkt wird an der Position des Cursors gesetzt, wenn der Cursor aktiv ist. Wenn der Cursor nicht aktiv ist, wird der Wegpunkt an Ihrem aktuellen Standort gesetzt.

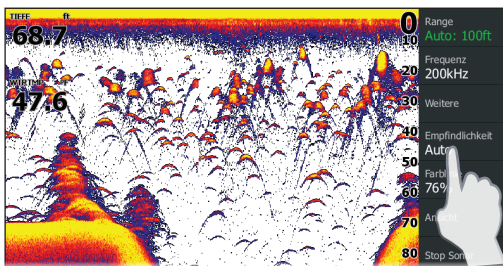


→ **Anmerkung:** Drücken Sie die Wegpunktstaste am Gerät zweimal für die Schnellspeicherung des Wegpunktes.

Sonar

Anpassen von Sonareinstellungen

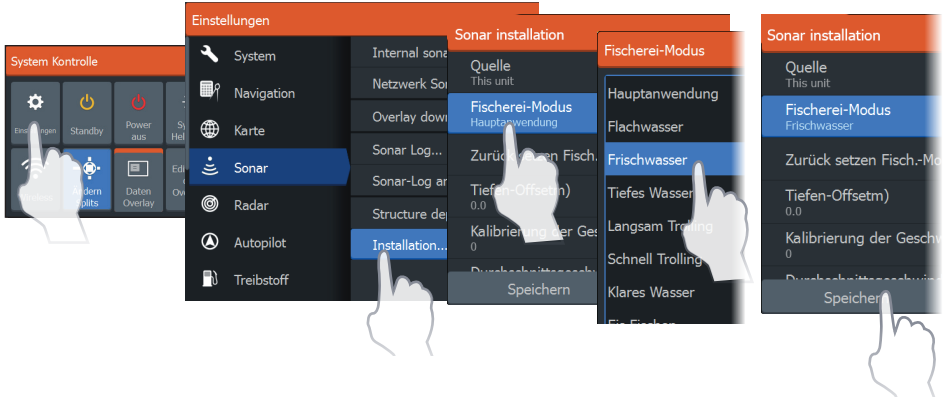
Empfindlichkeit und Farblinie werden durch vertikales Ziehen der Leiste eingestellt. Auf die Leiste greifen Sie zu, indem Sie im Sonarmenü auf **Empfindlichkeit** oder **Farblinie** tippen.



Fischerei-Modi

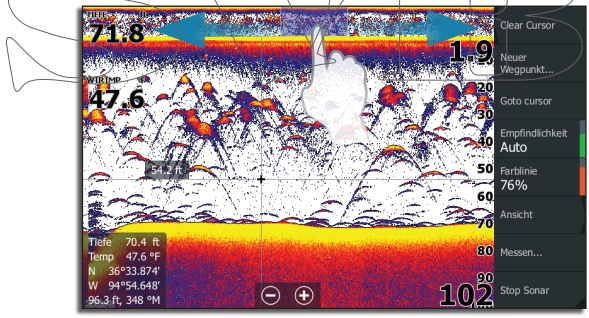
Die Fischerei-Modi bestehen aus vordefinierten Sonareinstellungen, die für bestimmte Fischfangbedingungen konzipiert wurden.

➔ **Anmerkung:** Verwenden Sie den Modus Flachwasser, wenn Sie in weniger als 20 m Wassertiefe auf Fischfang gehen.

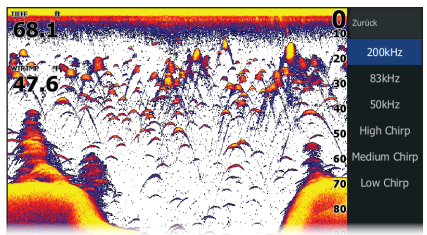
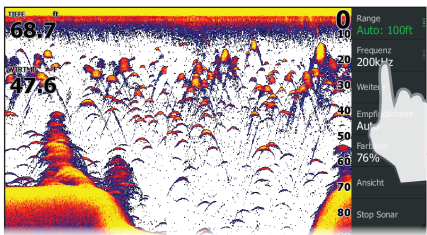


Anzeigen des Sonarverlaufs

Die Sonar-Historie können Sie durch horizontale Bewegungen des Fingers über den Bildschirm oder durch ziehen des oberen Balkens einsehen.



Sonar frequenz



➔ **Note:** StructureScan® Frequenzen (800 kHz und 455 kHz) werden im Structure-Seiten-Frequenz-Menü eingestellt.