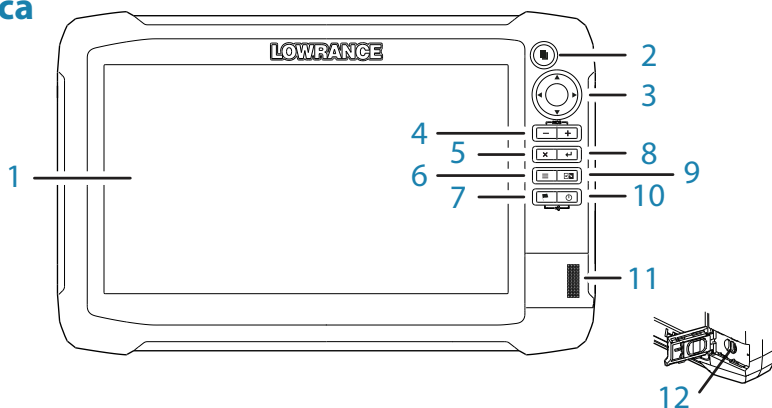



Panoramica



N.	Tasto	Descrizione
1	Schermo tattile	
2	Tasto Pagina	Attiva la pagina Home
3	Tasto Cursore	Sposta il cursore, si muove nelle voci dei menu e regola i valori
4	Tasto Zoom	Zooma lo schermo; premete contemporaneamente per salvare un waypoint Man Overboard (MOB) – Uomo a Mare
5	Tasto Exit (X)	Uscita dalle finestre, riporta l'utente al livello precedente di menu ed elimina il cursore dallo schermo.
6	Tasto Menu	Attiva il pannello Menu; premete due volte per accedere al menu Impostazioni; premete e tenete premuto per nascondere il pannello menu
7	Tasto Waypoint	Apri la nuova finestra waypoint; premete due volte per salvare un waypoint; premete e tenete premuto per accedere al menu Trova
8	Tasto Enter	Conferma le scelte e salva le impostazioni
9	Tasto Panel	Trasforma il pannello attivo in un display multi-pannello; premere e tenere premuto per espandere il pannello attivo in un pannello a piena pagina
10	Tasto Power	Apri la finestra Controlli Sistema, regola il livello di retroilluminazione e accende/spegne l'unità
11	Sportello lettore scheda	
12	Letto di schede microSD	

Pulsante di alimentazione

	<ul style="list-style-type: none"> • Pressione prolungata 	Spegnimento/accensione dell'unità
	<ul style="list-style-type: none"> • Pressione singola 	Visualizza una finestra di dialogo per la regolazione della luminosità e la modalità standby
	<ul style="list-style-type: none"> • Pressione ripetuta 	Scorre i livelli preimpostati di luminosità

Finestra Controlli Sistema



Funzione	Descrizione
Impostazioni	Aprire il menu impostazioni
Standby	Disattiva lo schermo e porta l'unità nel modo di basso consumo
Spegnimento	Spegne l'unità
Luminosità	Aprire la barra di regolazione della retro illuminazione
Modalità notturna	Aumenta la retro illuminazione e mostra una palette per condizioni di bassa luminosità
Blocco Touch	Disabilita la funzionalità Touchscreen
Regola divisione	Consente all'utente di regolare le dimensioni dei pannelli in modalità di schermata multi pannelli
Sovrapposi...	Attiva/Disattiva la sovrapposizione dei dati sul display
Modifica Overlay	Consente la modifica delle dimensioni, posizione e contenuto dei dati sovrapposti

La pagina Home

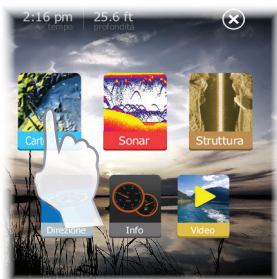


N.	Descrizione
1	Pannello Strumenti. Seleziona un simbolo per accedere alle opzioni del menu.
2	Riquadro delle pagine preferite. Potete visualizzare, creare, modificare e cancellare le pagine Favoriti. Toccando ripetutamente il tasto Pagine verranno mostrate in rotazione le pagine favorite salvate.
3	Applicazioni. Selezionate un simbolo per visualizzare una pagina in pieno schermo. Premete e tenete premuto un simbolo per selezionare le opzioni veloci di pagina divisa.
4	Scorre in alto/basso per vedere tutte le voci del menu.
5	Scegliete Esci per ritornare alla precedente pagina attiva.
6	Ora locale.
7	Profondità acqua.

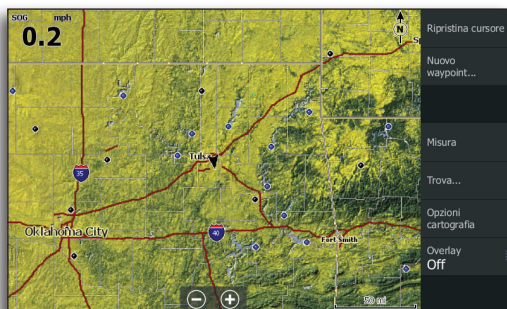
Configurazione dispositivo

La finestra di configurazione del dispositivo viene visualizzata al primo avvio dell'unità. Scegliete **Configura** questo dispositivo per usare la procedura guidata e configurare l'unità ed altri dispositivi sulla rete. Scegliete **Chiudi** per configurare manualmente le impostazioni.

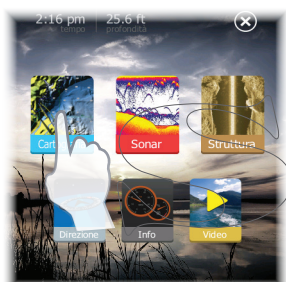
Selezione icone principali



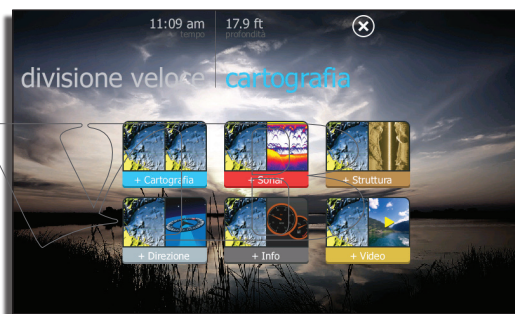
Toccare l'icona della pagina



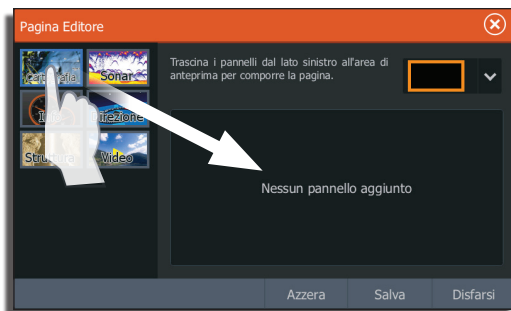
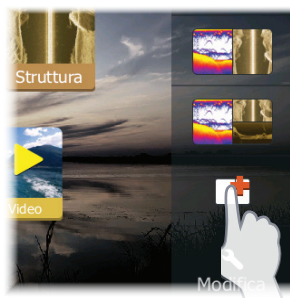
Accesso alle visualizzazioni di divisione veloce dello schermo (divisione veloce)



Tenere premuta l'icona della pagina



Personalizzazione delle pagine preferite



Sono disponibili diverse configurazioni del riquadro:

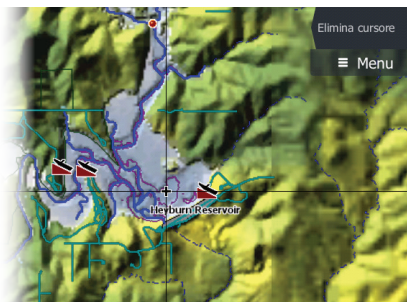


Menu

Come nascondere il menu di pagina



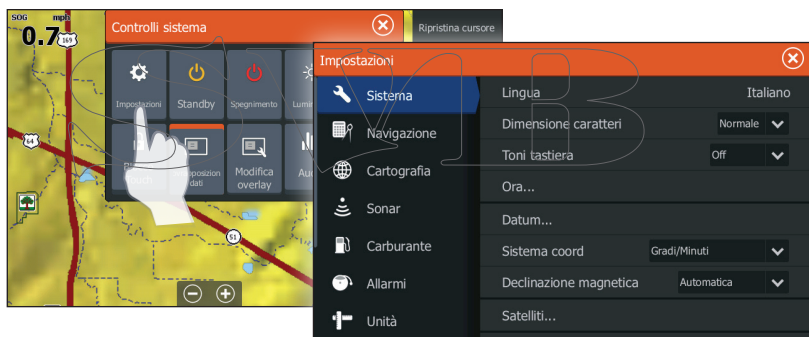
Per nascondere il menu, trascinarlo a destra



Ripristino del menu di pagina

→ **Nota:** Potete anche premere e tenere premuto il tasto **Menu** per tre secondi per nascondere una pagina di menu. Il menu viene ripristinato premendo il tasto **Menu**.

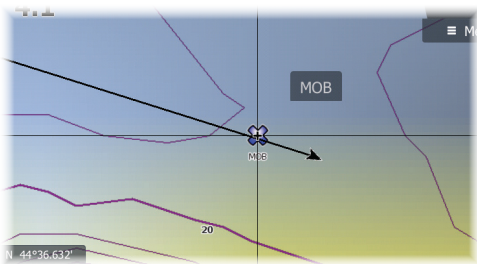
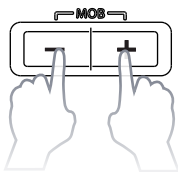
Menu impostazioni delle modalità operative



Dati sovrapposti



Salvataggio di un waypoint Uomo a Mare

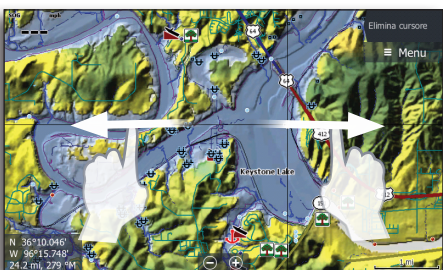


Utilizzo del cursore

Toccate lo schermo o premete il tasto Cursore per attivare il Cursore. Trascinate il vostro dito in qualsiasi direzione per spostare la schermata. Scegliete **Elimina Cursore** o premete Esci per eliminare il cursore dalla pagina..

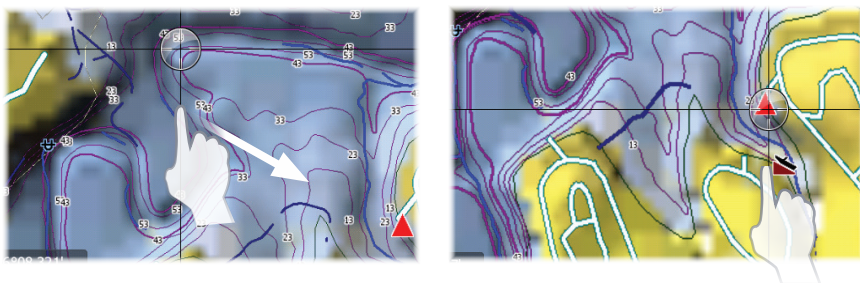


Zoom Multi-touch



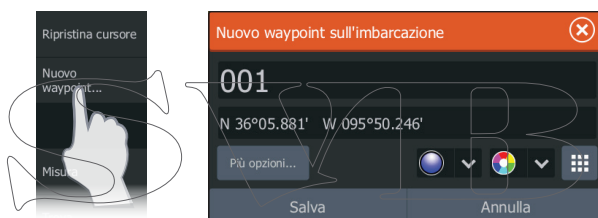
Aluto del cursore

Tenere premuto il dito sullo schermo per passare il cursore alla modalità aiuto del cursore. Lo strumento di selezione apparirà in corrispondenza del vostro dito. Trascinare lo strumento di selezione sull'elemento desiderato.



Creazione di un waypoint

Quando il cursore è attivo, il waypoint si posizionerà su di esso. Quando il cursore non è attivo, il waypoint si posizionerà sulla posizione attuale.

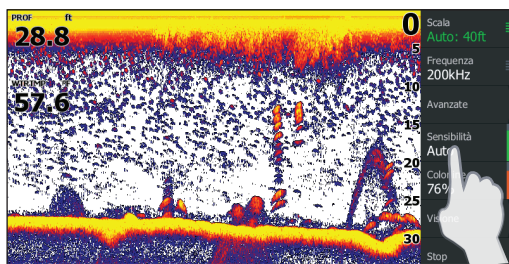


→ **Nota:** premete il tasto due volte per memorizzare un waypoint.

Sonar

Regolazione delle impostazioni sonar

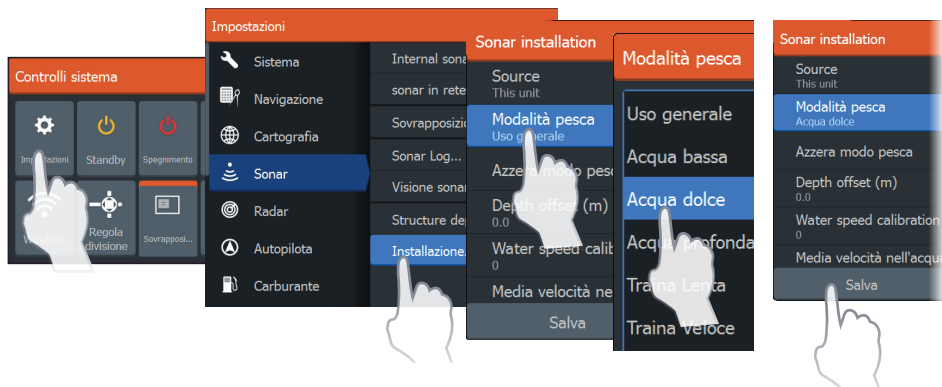
È possibile regolare la sensibilità e la linea colore trascinando verticalmente la barra di scorrimento. È possibile accedere alla barra di scorrimento toccando **Sensibilità** o **Colorline** sul menu Sonar.



Modalità pesca

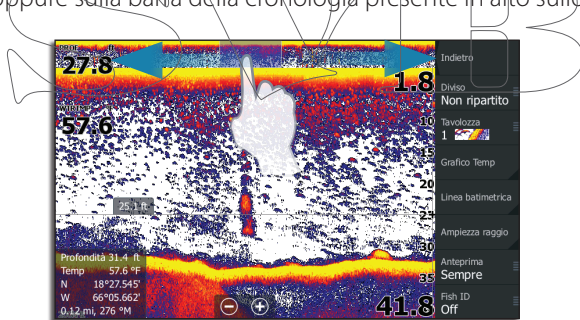
Consiste in pacchetti di impostazioni preconfigurate dei sonar creati per determinate condizioni di pesca.

→ **Nota:** Utilizzare la modalità pesca in acqua dolce durante attività di pesca in acque con profondità inferiore a 18,3 m.

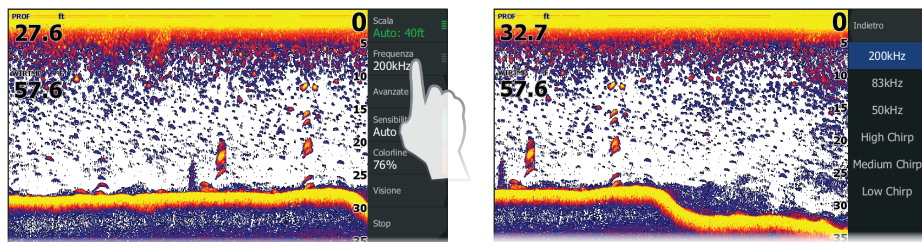


Visualizzazione delle registrazioni del sonar

La cronologia del sonar può essere osservata strisciando il vostro dito orizzontalmente sullo schermo, oppure sulla barra della cronologia presente in alto sullo schermo.



Frequenza del sonar



→ **Nota:** Le frequenze dello StructureScan® (800kHz e 455 kHz) vengono selezionate tramite la pagina frequenze nel menu Struttura.