

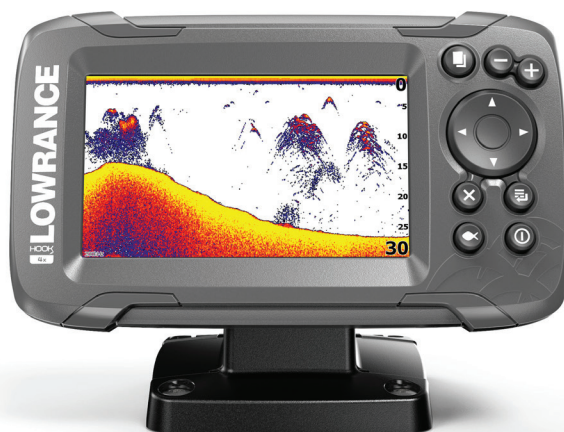
**LOWRANCE®**

# Hook<sup>2</sup> 4X Sonar

## Quick Guides

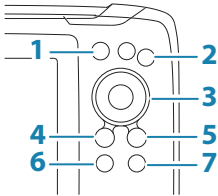
4x Sonar models

DE, ES, FI, FR, IT, NL, NO, PT, SV



## 4x Sonar-Modelle

### Steuerungen vorne



|          |                               |   |
|----------|-------------------------------|---|
| <b>1</b> | <b>Seiten</b>                 | Drücken, um zwischen der Sonar- und der Flasher-Seite hin- und herzuschalten.   |
| <b>2</b> | <b>Vergrößern/Verkleinern</b> | Drücken, um das Sonarbild zu vergrößern oder zu verkleinern.  |
| <b>3</b> | <b>Pfeiltasten</b>            | In Menüs und Dialogfeldern: Drücken, um mit den Aufwärts- und Abwärtspfeiltasten eine Option zu markieren.  |
| <b>4</b> | <b>Beenden (X)</b>            | Drücken, um zur übergeordneten Ebene zurückzukehren und um ein Dialogfeld zu verlassen.   |
| <b>5</b> | <b>Menü/Enter</b>             | Wenn kein Menü oder Dialogfeld aktiv ist: Drücken, um das Menü aufzurufen.<br>In Menüs und Dialogfeldern: Drücken, um eine Auswahl zu bestätigen. |
| <b>6</b> | <b>Fische</b>                 | Drücken, um zwischen Fisch-ID und klassischen Sonar-Echos hin- und herzuschalten.   |
| <b>7</b> | <b>An/Aus</b>                 | Drücken, um das Dialogfeld Systemkontrolle aufzurufen.<br>Gedrückt halten, um das Gerät ein- oder auszuschalten                                   |

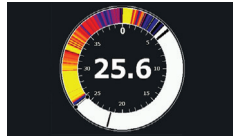
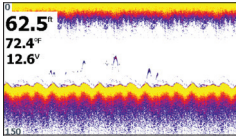
### Dialogfeld „System Kontrolle“

Das Diagramm zeigt die Systemkontrollen-Oberfläche. Ein Finger drückt auf die An/Aus-Taste, was das Systemkontrollen-Dialogfeld aufruft. Das Dialogfeld enthält Optionen für Einstellungen, Power aus, Helligkeit, Nachtmodus, Daten overlay, Editieren des Overl. und Stop Sonar. Rechts daneben sind zwei weitere Daten overlay-Felder mit den Optionen AN und AUS dargestellt.

### Displaybeleuchtung

- Im Dialogfeld Systemkontrolle wird die Helligkeit eingestellt und die Tag-/Nachtkamera ausgewählt
- Durch mehrfaches kurzes Drücken der An-/Aus-Taste wird die Hintergrundbeleuchtung eingestellt

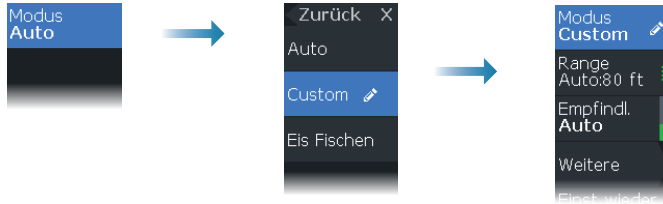
## Seiten



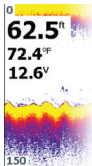
- Durch Drücken der Seiten-Taste wird zwischen der Sonar- und der Flasher-Seite gewechselt
- Mit den Zoom-Tasten wird das Sonarbild vergrößert und verkleinert

Standardmäßig ist auf dem Gerät der **Auto-Modus** eingestellt, und alle Einstellungen sind automatisiert.

- Wechseln Sie in den **Custom-Modus**, um die Einstellungen wunschgemäß anzupassen.



## Overlay-Daten



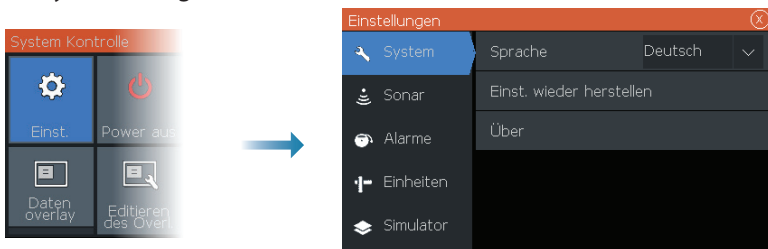
Standardmäßig werden 3 Datenelemente auf dem Bild angezeigt. Die Datenelemente sind vordefiniert (Tiefe, Temperatur und Spannung), und die Position ist festgelegt. Datenpositionen können über das Dialogfeld Systemkontrolle ein- und ausgeschaltet werden. Jedes Datenelement kann einzeln aus dem Bild entfernt werden:



1. Wählen Sie im Dialogfeld Systemkontrolle die Option **Editieren des Overl.** aus, um den Bearbeitungsmodus des Geräts zu aktivieren
2. Drücken Sie die Taste Menu/Enter-Taste, um die Editierungs-Optionen anzuzeigen
3. Drücken Sie die X-Taste, um den Bearbeitungsmodus zu verlassen

## Einrichtungsdialogfelder

Wird für die Systemkonfiguration verwendet.

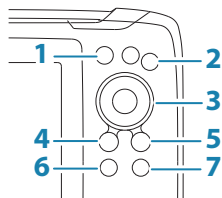


## Produkthandbücher

Benutzerhandbücher, technische Spezifikationen, Zertifikate und Erklärungen finden Sie auf der Produkt-Website: [www.lowrance.com/de-de/](http://www.lowrance.com/de-de/)

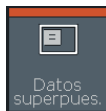
## Modelos de sondas 4x

### Controles frontales



|   |                        |   |
|---|------------------------|---|
| 1 | <b>Pages</b>           | Pulse para cambiar entre la sonda y la página del flasher.  |
| 2 | <b>Acercar/ alejar</b> | Pulse para acercar o alejar la imagen de la sonda.  |
| 3 | <b>Flechas</b>         | Pulse las flechas arriba o abajo para destacar una opción en los menús y cuadros de diálogo.  |
| 4 | <b>Salir (X)</b>       | Pulse para volver al nivel de menú anterior y para salir de un cuadro de diálogo.   |
| 5 | <b>Menu/ Enter</b>     | Pulse para mostrar el menú cuando no haya ningún menú o cuadro de diálogo activos. En menús y cuadros de diálogo: pulse para confirmar una selección. |
| 6 | <b>Pez</b>             | Pulse para cambiar entre la ID de peces y los ecos de sonda tradicionales.  |
| 7 | <b>Encendido</b>       | Pulse para mostrar el cuadro de diálogo Controles del sistema.<br>Manténgalo pulsado para encender o apagar la unidad.                                |

### Cuadro de diálogo Controles del sistema



- Opción de encendido

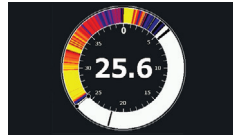
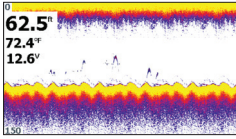


- Opción de apagado

### Iluminación de la pantalla

- Establezca el brillo y seleccione el modo de día/noche en el cuadro de diálogo Controles del sistema
- Pulse brevemente la tecla de encendido varias veces para cambiar el brillo de la iluminación de fondo

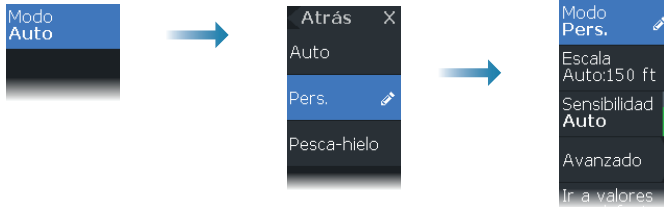
## Páginas



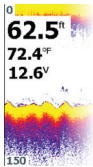
- Cambie entre las páginas de sonda y flasher al pulsar la tecla de páginas
- Acerque o aleje la imagen con las teclas de zoom

La unidad está configurada en el Modo **Auto** de forma predeterminada y todos los parámetros se definen automáticamente.

- Cambie al modo **Personalizado** para poder personalizar los ajustes.



## Superponer Datos



Se muestran 3 elementos de datos en la imagen de forma predeterminada. Los elementos de datos se definen previamente (profundidad, temperatura y tensión) y las posiciones son fijas.

Se pueden activar y desactivar los elementos de datos en el cuadro de diálogo Controles del sistema.

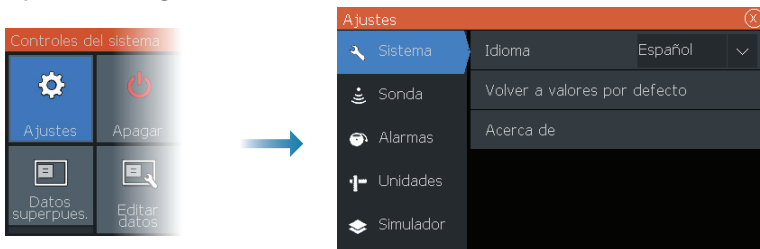
Se puede quitar cada elemento de datos de la imagen de forma individual:



1. Seleccione la opción **Editar datos** en el cuadro de diálogo Controles del sistema para que la unidad esté en el modo de edición
2. Pulse la tecla Menu/Enter para mostrar las opciones de edición
3. Pulse la tecla X para finalizar el modo de edición

## Cuadros de diálogo de ajustes

Se utilizan para la configuración del sistema.

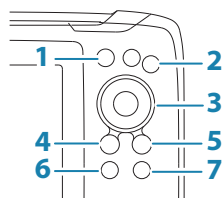


## Manuales del producto

Para obtener el Manual de usuario completo, especificaciones técnicas y las declaraciones, consulte el sitio web del producto: [www.lowrance.com/es-ES/](http://www.lowrance.com/es-ES/)

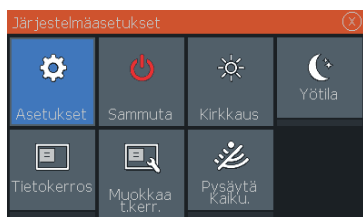
## 4x-luotainmallit

## Etuohjaimet

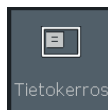


|   |                           |   |
|---|---------------------------|---|
| 1 | <b>Sivut</b>              | Voit vaihtaa luotainsivun ja Flasher-sivun välillä painamalla tätä painiketta.  |
| 2 | <b>Zoomaus</b>            | Voit zoomata luotainkuvaa painamalla tätä painiketta.   |
| 3 | <b>Nuolet</b>             | Kun olet valikossa tai valintaikkunassa, voit korostaa haluamasi vaihtoehdon painamalla ylä-/alanoilupainikkeita.   |
| 4 | <b>Sulje (X)</b>          | Palaa edelliselle valikkotasolle tai poistu valintaikkunasta painamalla tätä painiketta.  |
| 5 | <b>Valikko/<br/>Enter</b> | Jos mikään valikko tai valintaikkuna ei ole aktiivinen, voit näyttää valikon painamalla tätä näppäintä.<br>Kun olet valikossa tai valintaikkunassa, voit vahvistaa valinnan painamalla tätä painiketta. |
| 6 | <b>Kala</b>               | Voit vaihtaa kalasymbolin ja perinteisen kaiun välillä painamalla tätä painiketta.  |
| 7 | <b>Virta</b>              | Avaa Järjestelmäasetukset-valintaikkuna painamalla tätä painiketta.<br>Käynnistä tai sammuta yksikkö painamalla tätä painiketta pitkään   |

## Järjestelmäasetukset-valintaikkuna



- Asetus käytössä

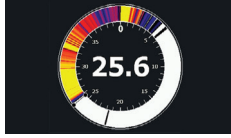
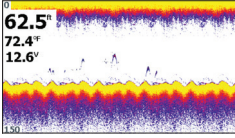


- Asetus poissa käytöstä

## Näyttövalaistus

- Voit asettaa kirkkauden ja valita päivä- tai yötilan Järjestelmäasetukset-valintaikkunassa
- Voit muuttaa taustavalon kirkkautta toistamalla lyhyitä virtapainikkeen painalluksia

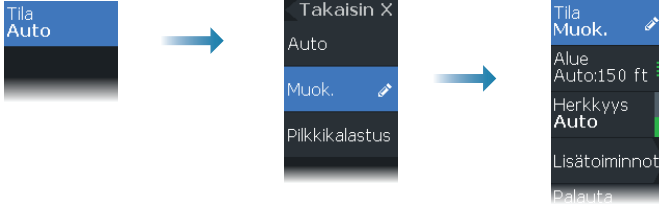
## Sivut



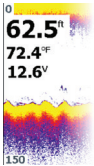
- Voit vaihtaa luotainsivun ja Flasher-sivun välillä painamalla Sivut-painiketta
- Voit zoomata luotainkuvaa zoomauspainikkeilla

Yksikön oletusasetuksena on **Auto**-tila ja kaikki asetukset on automatisoitu.

- Voit muokata asetuksia ottamalla mukautuksen käyttöön.



## Kerrostieto



Kuvassa näytetään oletusarvoisesti kolme tietokohdetta. Tietokohteet on ennalta määrätty (syvyys, lämpötila ja jännite) ja sijainti on vakio. Tietokohteet voi ottaa käyttöön tai poistaa käytöstä Järjestelmäasetukset-valintaikkunassa.

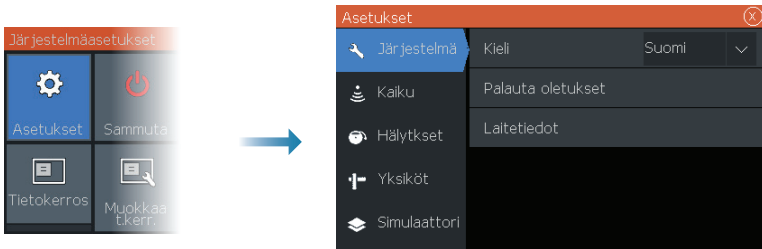
Jokainen tietokohde on poistettavissa kuvasta:



1. Voit asettaa yksikön muokkaukseen valitsemalla Järjestelmäasetukset-valintaikkunassa Muokkaa tietokerrosta -asetus
2. Näytä muokausvaihtoehdot painamalla Valikko/Enter-näppäintä
3. Poistu muokkauksesta painamalla X-näppäintä

## Asetukset-valintaikkunat

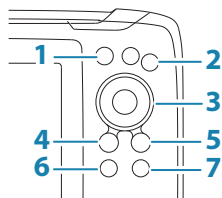
Käytetään järjestelmän määrittämiseen.



## Tuotteen käyttöoppaat

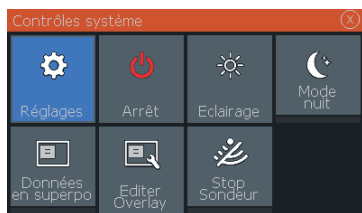
Tutustu kattavaan käyttöohjeeseen, teknisiin eritelmiin ja vakuutuksiin tuotteen verkkosivuilla: [www.lowrance.eu/fi](http://www.lowrance.eu/fi)

## Commandes à l'avant du système



|          |                           |  |
|----------|---------------------------|--|
| <b>1</b> | <b>Pages</b>              | Appuyez pour basculer entre la page du sondeur et celle du Flasher   |
| <b>2</b> | <b>Zoom avant/arrière</b> | Appuyez pour effectuer un zoom sur l'image du sondeur.   |
| <b>3</b> | <b>Flèches</b>            | Dans les menus et boîtes de dialogue, appuyez sur les flèches haut/bas pour mettre en surbrillance une option.   |
| <b>4</b> | <b>Quitter (X)</b>        | Appuyez pour revenir au niveau de menu précédent et pour fermer une boîte de dialogue.   |
| <b>5</b> | <b>Menu/Enter</b>         | Si aucun menu ou boîte de dialogue n'est actif, appuyez pour afficher le menu.<br>Dans les menus et boîtes de dialogue, appuyez pour confirmer une sélection |
| <b>6</b> | <b>Poisson</b>            | Appuyez pour basculer entre l'ID de poisson et les échos traditionnels du sondeur.   |
| <b>7</b> | <b>Marche/arrêt</b>       | Appuyez une fois pour afficher la boîte de dialogue Contrôles système. Maintenez la touche enfoncée pour allumer ou éteindre l'unité.                        |

## Boîte de dialogue Contrôles système



- Option activée



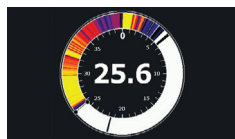
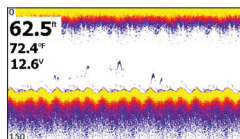
- Option désactivée

## Éclairage de l'affichage

- Réglez la luminosité et sélectionnez le mode jour/nuit dans la boîte de dialogue Contrôles système
- Appuyez plusieurs fois sur la touche Marche/arrêt pour régler la luminosité du rétroéclairage



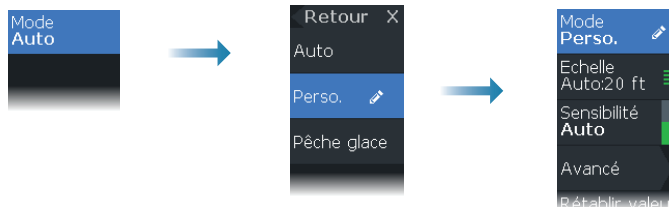
## Pages



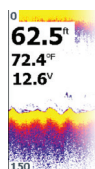
- Basculez entre la page du sondeur et celle du Flasher en appuyant sur la touche Pages
- Effectuez un zoom sur l'image du sondeur à l'aide des touches de zoom

Par défaut, l'unité est en mode automatique et tous les paramètres sont automatisés.

- Passez en mode Personnalisé afin de pouvoir personnaliser les paramètres.



## Données Overlay



Par défaut, 3 données sont affichées sur l'image. Les données sont prédéfinies (profondeur, température et tension) et leur position est fixe. Les données peuvent être activées/désactivées dans la boîte de dialogue Contrôles système.

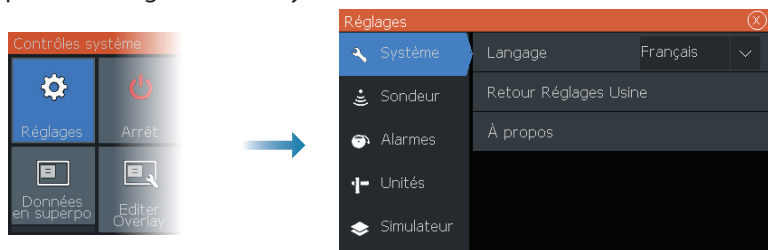
Chaque donnée peut être supprimée individuellement à partir de l'image:



1. Sélectionnez l'option Éditer Overlay dans la boîte de dialogue Contrôles système pour faire passer l'appareil en mode d'édition
2. Appuyez sur le bouton Menu/Enter pour afficher les options d'édition
3. Appuyez sur la touche X pour quitter le mode d'édition

## Boîtes de dialogue Paramètres

Utilisées pour la configuration du système.

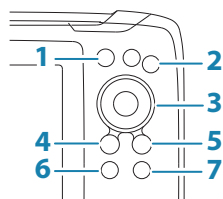


## Manuels des produits

Pour obtenir la version complète du manuel utilisateur, les spécifications techniques et les déclarations, consultez le site Web du produit: [www.lowrance.com/fr-fr/](http://www.lowrance.com/fr-fr/)

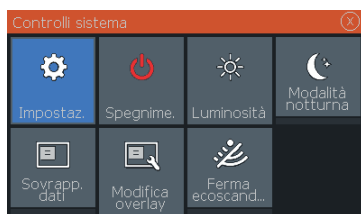
## Modelli di sonar 4x

### Controlli anteriori

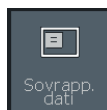


|          |                                      |   |
|----------|--------------------------------------|---|
| <b>1</b> | <b>Pagine</b>                        | Premere per passare dalla pagina del sonar a quella del flasher.  |
| <b>2</b> | <b>Ingrandire/<br/>Rimpicciolire</b> | Premere per ingrandire l'immagine del sonar.  |
| <b>3</b> | <b>Frecce</b>                        | Nei menu e nelle finestre di dialogo: premere le frecce su/giù per evidenziare un'opzione.  |
| <b>4</b> | <b>Esci (X)</b>                      | Premere per tornare al livello di menu precedente e per uscire dalla finestra di dialogo.   |
| <b>5</b> | <b>Menu/Invio</b>                    | Senza menu o finestra di dialogo attivi: premere per visualizzare il menu.<br>Nei menu e nelle finestre di dialogo: premere per confermare una selezione. |
| <b>6</b> | <b>Pesce</b>                         | Premere per passare dall'eco dell>ID pesce a quella del sonar tradizionale.   |
| <b>7</b> | <b>Alimentazione</b>                 | Premere per visualizzare la finestra di dialogo Controlli sistema.<br>Tenere premuto per accendere/spegnere l'unità.                                      |

### Finestra di dialogo Controlli sistema



- Opzione **ATTIVATA**

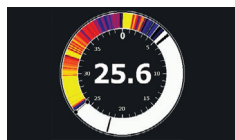
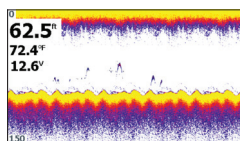


- Opzione **DISATTIVATA**

### Illuminazione dello schermo

- Impostare la luminosità e selezionare la modalità diurna/notturna dalla finestra di dialogo Controlli sistema
- Brevi pressioni ripetute consentono di scorrere i livelli di retroilluminazione

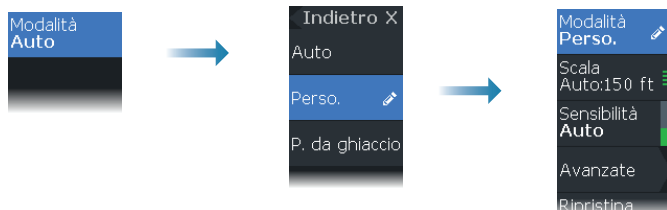
## Pagine



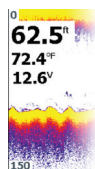
- Per passare dalla pagina Sonar a quella Flasher, premere il tasto Pagina
- Ingrandire l'immagine del sonar usando i tasti zoom

Per impostazione predefinita, l'unità è impostata sulla modalità **Auto** e tutte le impostazioni sono automatizzate.

- Per personalizzare le impostazioni, passare alla modalità **Personalizzata**.



## Dati sovrapposti



Per impostazione predefinita, sull'immagine sono visualizzati 3 dati. I dati sono predefiniti (profondità, temperatura e tensione) e la posizione è fissa.

I dati possono essere attivati/disattivati finestra di dialogo Controlli sistema.

Ogni dato può essere rimosso singolarmente dall'immagine:

1. Per attivare la modalità di modifica, selezionare l'opzione **Modifica overlay** della finestra di dialogo Controlli sistema
2. Premere il tasto Menu/Invio per visualizzare le opzioni di modifica
3. Premere il tasto X per uscire dalla modalità di modifica

## Finestre di dialogo Impostazioni

Utilizzate per la configurazione del sistema.

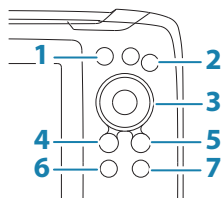


## Manuali dei prodotti

Per il manuale dell'operatore completo, le specifiche tecniche e le dichiarazioni, fare riferimento al sito Web del prodotto: [www.lowrance.com/it/](http://www.lowrance.com/it/)

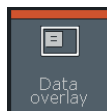
## 4x sonarmodellen

### Bediening voorpaneel

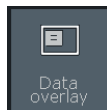


|   |                      |   |
|---|----------------------|---|
| 1 | <b>Pagina's</b>      | Indrukken om te wisselen tussen de sonarpagina en de flitserpagina.   |
| 2 | <b>In-/uitzoomen</b> | Indrukken om in of uit te zoomen op het sonarbeeld.   |
| 3 | <b>Pijlen</b>        | In menu's en dialoogvensters: de pijlen omhoog/omlaag indrukken om een optie te markeren.   |
| 4 | <b>Afsluiten (X)</b> | Indrukken om naar het vorige menuniveau te gaan en een dialoogvenster te sluiten.   |
| 5 | <b>Menu/Enter</b>    | Wanneer geen menu of dialoogvenster actief is: indrukken om het menu weer te geven.<br>In menu's en dialoogvensters: indrukken om een selectie te bevestigen. |
| 6 | <b>Vis</b>           | Indrukken om te wisselen tussen Fish ID en traditionele sonarecho's.  |
| 7 | <b>Aan/uit</b>       | Indrukken om het dialoogvenster System regelingen te openen.<br>Ingedrukt houden om de unit aan of uit te zetten.   |

### Dialoogvenster System regelingen



- Optie AAN

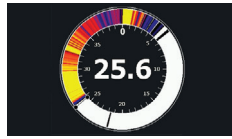
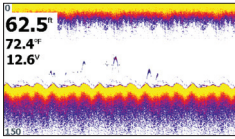


- Optie UIT

### Displayverlichting

- Helderheid instellen en dag/nacht-modus in het dialoogvenster System regelingen selecteren
- Herhaaldelijk de aan/uit-knop kort indrukken om de helderheid van de schermverlichting te doorlopen

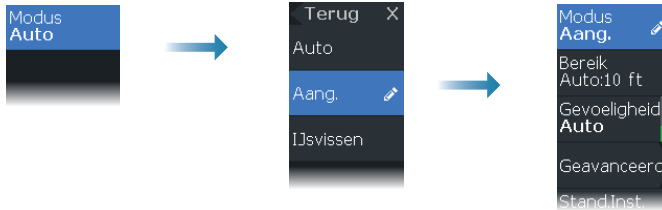
## Pagina's



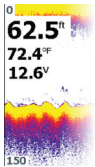
- Wissel tussen de Sonar en Flitser pagina's door op de Pagina's toets te drukken
- Zoom met behulp van de zoomtoetsen in of uit op het sonarbeeld

Standaard is de unit ingesteld op de **Auto** modus en zijn alle instellingen automatisch ingesteld.

- Ga naar de **Aangepast** modus om instellingen aan te passen.



## Overlaygegevens



Standaard worden er 3 items op het beeld weergegeven. De gegevensitems zijn vooraf gedefinieerd (diepte, temperatuur en voltage) en de positie is vast. De gegevensitems kunnen via het dialoogvenster **Systeem** regelingen worden in- of uitgeschakeld.

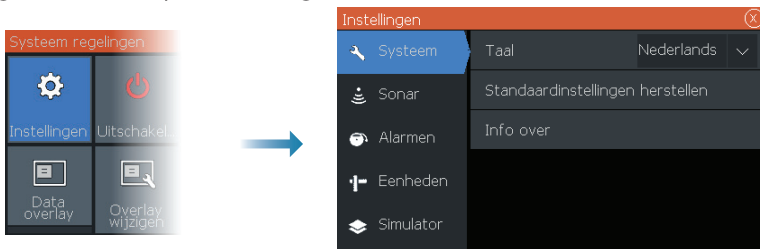
Elk gegevensitem kan afzonderlijk uit de weergave worden verwijderd:



1. Selecteer de optie **Overlay wijzigen** in het dialoogvenster **Systeem** regelingen om de unit in de bewerkingsmodus te zetten
2. Druk op de Menu/Enter toets om de bewerkingsopties weer te geven
3. Druk op de X toets om de bewerkingsmodus te verlaten

## Instellingen dialoogvensters

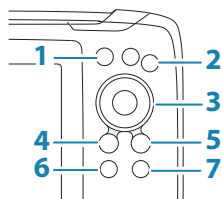
Worden gebruikt voor systeemconfiguratie.



## Producthandleidingen

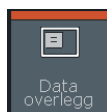
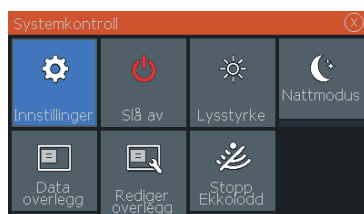
Voor de volledige bedieningshandleiding, technische specificaties en verklaringen raadpleegt u de productwebsite: [www.lowrance.eu/nl](http://www.lowrance.eu/nl)

## Kontroller foran



|   |                      |   |
|---|----------------------|---|
| 1 | <b>Skjermvinduer</b> | Trykk for å veksle mellom skjermvinduene for ekkolodd og flasher.   |
| 2 | <b>Zoom inn/ut</b>   | Trykk for å forstørre ekkolodd bildet.  |
| 3 | <b>Piler</b>         | I menyer og dialogbokser: trykk på pil opp / pil ned for å merke et alternativ  |
| 4 | <b>Avslutt (X)</b>   | Trykk for å gå tilbake til forrige meny nivå eller for å lukke en dialogboks.   |
| 5 | <b>Meny/Enter</b>    | Når ingen meny eller dialogboks er aktiv: Trykk for å vise menyen.<br>I menyer og dialogbokser: Trykk for å bekrefte et valg. |
| 6 | <b>Fisk</b>          | Trykk for å veksle mellom fiske-ID og tradisjonelt ekkolodd.  |
| 7 | <b>Av/på</b>         | Trykk for å vise dialogboksen Systemkontroll.<br>Trykk og hold inne for å slå enheten på/av.                                  |

## Dialogboksen Systemkontroll



- Alternativ PÅ

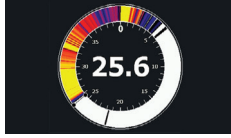
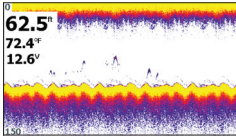


- Alternativ AV

## Visningsbelysning

- Angi lysstyrke og velg mellom dag- og nattmodus fra dialogboksen Systemkontroll
- Gjenta korte trykk på av/på-knappen for å bla gjennom lysstyrkenivåene for bakgrunnslyset

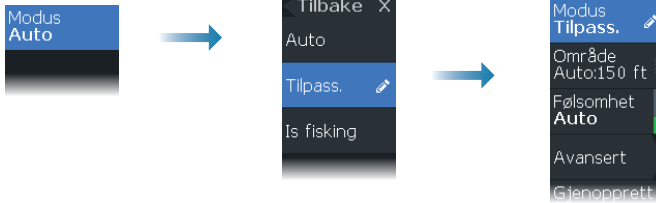
## Skjermvinduer



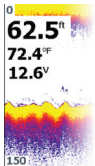
- Bytt mellom skjermvinduene for ekkolodd og flasher ved å trykke på Skjermvinduer-knappen
- Forstørr ekkoloddbildet ved hjelp av zoom-knappene

Som standard er enheten satt til **Auto**-modus, og alle innstillinger gjøres automatiske.

- Bytt til **Tilpasset** modus hvis du vil tilpasse innstillingene.



## Overleggsdata



Som standard vises 3 dataelementer på bildet. Dataelementene er forhåndsdefinert (dybde, temperatur og spenning), og plasseringen er fast.

Dataelementene kan slås av/på fra dialogboksen Systemkontroll.

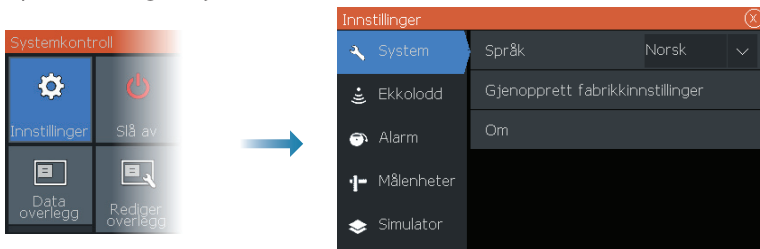
Hvert dataelement kan fjernes enkeltvis fra bildet:



1. Velg alternativet **Rediger overlegg** i dialogboksen Systemkontroll for å sette enheten i redigeringsmodus
2. Trykk på Meny/Enter for å vise redigeringsalternativer
3. Trykk på X for å avslutte redigeringsmodus

## Dialogbokser under Innstillinger

Brukes til systemkonfigurasjon.

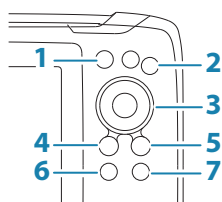


## Produkt håndbøker

Du kan finne den fullstendige brukerhåndboken, tekniske spesifikasjoner og erklæringer på webområdet for produktet: [www.lowrance.com/nb-NO/](http://www.lowrance.com/nb-NO/)

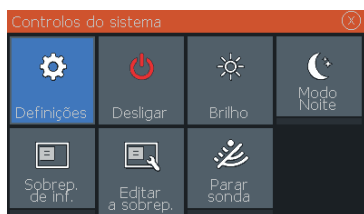
## Modelos da sonda 4X

### Controlos frontais



|          |                               |   |
|----------|-------------------------------|---|
| <b>1</b> | <b>Páginas</b>                | Prima para alternar entre as páginas da sonda e do flasher.   |
| <b>2</b> | <b>Ampliar/reduzir o zoom</b> | Prima para aplicar zoom à imagem da sonda.  |
| <b>3</b> | <b>Setas</b>                  | Nos menus e caixas de diálogo: prima as setas para cima/baixo para destacar uma opção.  |
| <b>4</b> | <b>Sair (X)</b>               | Prima para regressar ao nível de menu anterior e para sair da caixa de diálogo.   |
| <b>5</b> | <b>Menu/Enter</b>             | Sem menu ou caixa de diálogo ativos: prima para apresentar o menu.<br>Em menus e caixas de diálogo: prima para confirmar uma seleção. |
| <b>6</b> | <b>Peixe</b>                  | Prima para alternar entre o símbolo de peixe e os ecos de sonda tradicionais.   |
| <b>7</b> | <b>Alimentação</b>            | Prima para apresentar a caixa de diálogo Controlos do sistema.<br>Prima e mantenha premido para ligar/desligar a unidade.             |

### Caixa de diálogo Controlos do sistema



- Opção Ligada



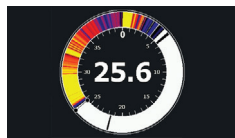
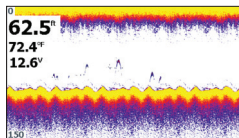
- Opção Desligada

### Iluminação do ecrã

- Defina a luminosidade e selecione o modo dia/noite a partir da caixa de diálogo Controlos do sistema
- Prima brevemente várias vezes a tecla Power para percorrer as opções de luminosidade da retroiluminação



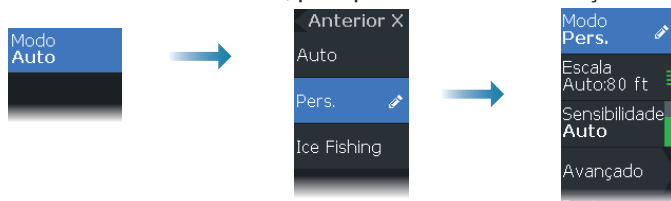
## Páginas



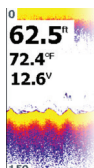
- Para alternar entre as páginas Sonda e Flasher, prima a tecla Páginas
- Aplique zoom à imagem da sonda, utilizando as teclas de Zoom

Por predefinição, a unidade está definida para o modo **Auto** e todas as definições são automatizadas.

- Altere para o modo **Personalizado**, para personalizar as definições.



## Sobreposição de dados



Por predefinição, 3 itens de dados são apresentados na imagem. Os itens de dados estão predefinidos (profundidade, temperatura e tensão) e a posição é fixa.

Os itens de dados podem ser ativados/desativados a partir da caixa de diálogo Controlos do sistema.

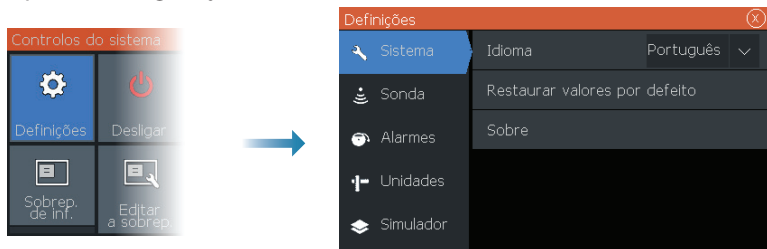
Cada item de dados pode ser removido individualmente da imagem:



1. Selecione a opção **Editar a sobrep.** na caixa de diálogo Controlos do sistema para colocar a unidade no modo de edição
2. Prima a tecla Menu/Enter para apresentar as opções de edição
3. Prima a tecla X para sair modo de edição

## Caixas de diálogo de definições

Utilizadas para a configuração do sistema.

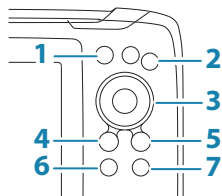


## Manuais do produto

Para aceder ao manual do utilizador completo, especificações técnicas e declarações, consulte o website do produto: [www.lowrance.com](http://www.lowrance.com)

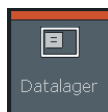
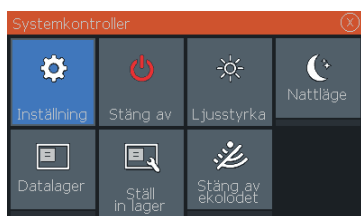
## 4x ekolodsmodeller

## Kontroller på framsidan

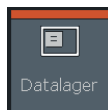


|   |                    |   |
|---|--------------------|---|
| 1 | <b>Sidor</b>       | Tryck för att växla mellan ekolodssidan och blinklods sidan.  |
| 2 | <b>Zooma in/ut</b> | Tryck för att zooma ekolodsbilden.  |
| 3 | <b>Pilar</b>       | I menyer och dialogrutor: Tryck på pilarna uppåt/nedåt för att markera ett alternativ.  |
| 4 | <b>Avsluta (X)</b> | Tryck om du vill återgå till föregående menynivå eller stänga en dialogruta.  |
| 5 | <b>Meny/Enter</b>  | Om ingen meny eller dialogruta är aktiv: Tryck för att visa menyn.<br>I menyer och dialogrutor: Tryck för att bekräfta ett val. |
| 6 | <b>Fisk</b>        | Tryck för att växla mellan Fisk ID och traditionella sonarekon.   |
| 7 | <b>Ström</b>       | Tryck för att öppna dialogrutan Systemkontroller.<br>Håll intryckt för att slå på/stänga av enheten.                            |

## Dialogrutan Systemkontroller



- Alternativ PÅ

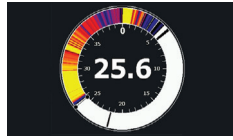
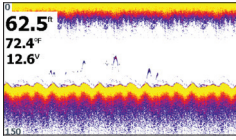


- Alternativ AV

## Skärmbelysning

- Ange Ljusstyrka och välj dag-/nattläge från dialogrutan Systemkontroller
- Tryck kort flera gånger på Strömknappen för att justera bakgrundsljuset

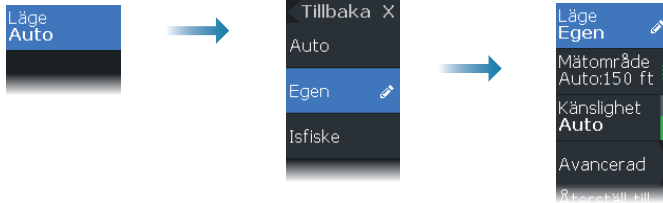
## Sidor



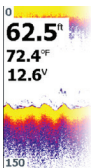
- Växla mellan ekolodssidan och blinklodsidorna genom att trycka på knappen Sidor
- Zooma sonarbilden genom att använda Zoom-knapparna

Som standard är enheten inställd på **Auto**-läge och alla inställningar är automatiserade.

- Ändra till läget **Egen** för att anpassa inställningarna.



## Lagerdata



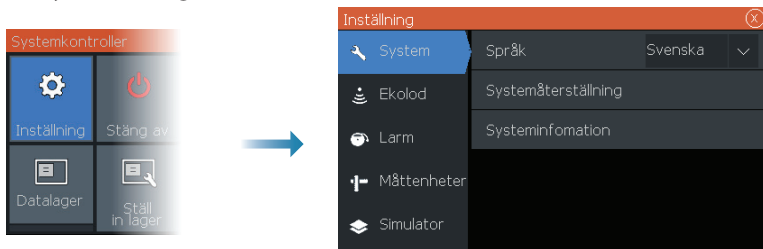
Som standard visas 3 dataobjekt på bilden. Dataobjekten är fördefinierade (djup, temperatur och spänning) och positionen är låst. Dataobjekten kan stängas av/sättas på från dialogrutan Systemkontroller. Varje dataobjekt kan tas bort individuellt från bilden:



1. Välj alternativet **Ställ in lager** i dialogrutan Systemkontroller för att ställa enheten i redigeringsläge
2. Tryck på knappen Meny/Enter för att visa redigeringsalternativ
3. Tryck på X-knappen för att lämna redigeringsläget

## Dialogrutan Inställningar

Används för systemkonfiguration.



## Produkt-handböcker

Gå till produktwebbplatsen för att få fullständiga produkt-handböcker, tekniska specifikationer och deklarerationer: [www.lowrance.com/sv-SE/](http://www.lowrance.com/sv-SE/)



**LOWRANCE®**

