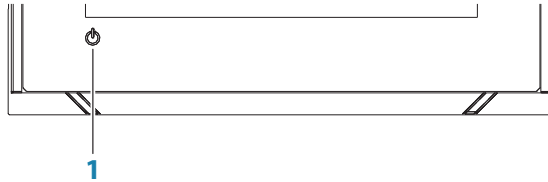


Front panel



Nr.	Taste	Function
1	Einschalttaste	Um das Gerät ein- oder auszuschalten, halten Sie die Taste gedrückt. Durch einmaliges Drücken wird das Dialogfeld Systemkontrolle angezeigt.

Kontroll-Dialog des Systems

Wird für schnellen Zugriff auf System-Einstellungen gebraucht.

Aktiviere den Dialog durch:

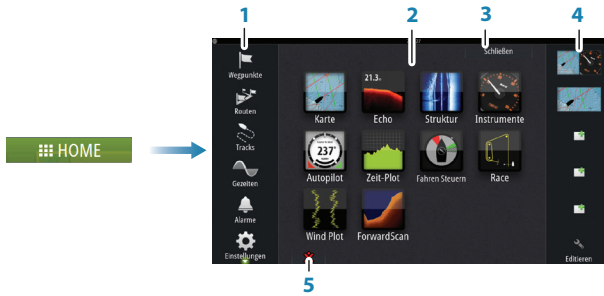
- Drücken der **Einschalttaste**.
- Fingerzug vom oberen Fensterrand.



→ **Note:** Die im Dialogfeld angezeigten Symbole können variieren. Beispielsweise ist die Option zum Einstellen geteilter Seiten nur verfügbar, wenn Sie beim Öffnen des Dialogfeldes **System- Kontrolle** gerade eine geteilte Seite offen haben.

Startseite

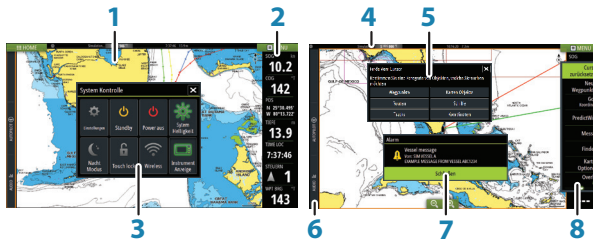
Die Startseite können Sie jederzeit aufrufen, indem Sie die Schaltfläche Start (Home) links oben in einem Feld wählen.



Nr.	Item	Function
1	Werkzeuge	Wählen Sie eine Schaltfläche aus, um Dialogfelder zum Ausführen von Aufgaben oder zum Durchsuchen gespeicherter Daten aufzurufen.
2	Anwendungen	Wählen Sie eine Schaltfläche aus, um die Anwendung als Vollbild anzuzeigen. Klicken Sie auf die Schaltfläche und halten Sie sie gedrückt, um für diese Anwendung vorkonfigurierte Optionen für geteilte Seiten anzuzeigen..
3	Schaltfläche "Schließen"	Klicken Sie hier, um die Startseite zu verlassen und zur letzten aktiven Seite zurückzukehren.
4	Favoriten	Wählen Sie eine Schaltfläche aus, um die Feldkombination anzuzeigen. Klicken Sie auf eine Favoriten-Schaltfläche und halten Sie sie gedrückt, um in den Bearbeitungsmodus für den Favoritenbereich zu wechseln.
5	Schaltfläche "Mann über Bord"	Klicken Sie hier, um an der aktuellen Schiffsposition einen Wegpunkt für "Mann über Bord" (MOB) zu setzen.

Anwendungsseiten

Jede an das System angeschlossene Anwendung wird in Feldern dargestellt. Der Zugriff auf alle Anwendungsseiten erfolgt über die Startseite.

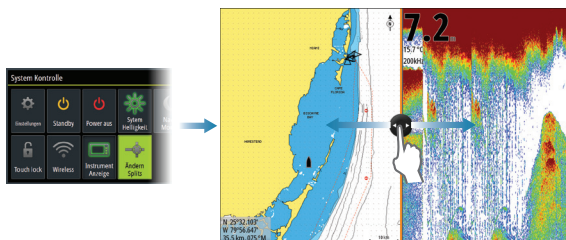


Nr.	Item
1	Anwendungsfeld
2	Instrumentenleiste
3	Dialogfeld System Kontrolle
4	Statusleiste
5	Dialog
6	Steuerleiste
7	Alarmmeldung
8	Menü

Panelgröße einstellen

Sie können die Größe der Bedienoberfläche für eine aktive geteilte Seite ändern.

1. Aktivieren Sie das Dialogfeld **System Kontrolle**
2. Wählen Sie im Dialogfeld die Option Ändern Splits aus
3. Passen Sie die Größe der Bereiche durch Ziehen des Einstellungssymbols an
4. Bestätigen Sie Änderungen durch Tippen auf eine Schaltfläche auf dem Bedienfeld



Karten

- Verändere den Zoom der Karten durch Ausbreitungs- bzw. Einengungs-Ziehgesten, durch Verwendung der Zoom-Tasten (+ oder -) (A).
- Bewege die Ansicht beliebig durch Schwenken der Karte.
- Zeige Informationen über Karteninhalte durch Antippen dieser an.



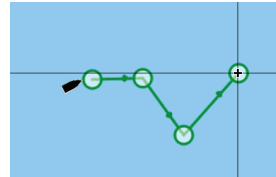
Wegpunkte

Sie können einen Wegpunkt an einer ausgewählten Stelle speichern, indem Sie den Cursor im Feld positionieren und dann die Option Neuer Wegpunkt im Menü auswählen.

Routen

Um eine Route zu erstellen:

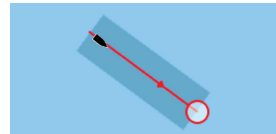
1. Aktivieren des Cursors im Kartenfeld
2. Wähle die neue Routen-Option im Menü
3. Tippe auf die Karte, um den ersten Wegpunkte zu positionieren
4. Fahre fort auf das Display zu tippen, um zusätzliche Wegpunkte zu positionieren
5. Speichere die Route durch Auswahl der Speicher-Option im Menü



Navigieren

Um zur Cursor-Position zu Navigieren:

1. Positionieren Sie den Cursor am ausgewählten Bestimmungsort im Bedienfeld
2. Wähle im Menü die Goto-Cursor-Option aus



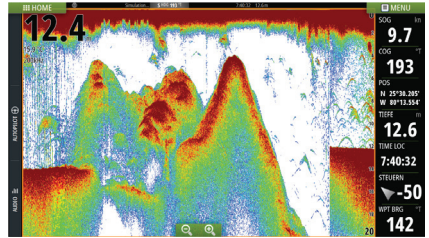
Navigate a predefined route by doing one of the following:

- Tap the route to make it active, then select the start option in the menu.
- Select the route from the Routes dialog, then select the start option in the dialog.



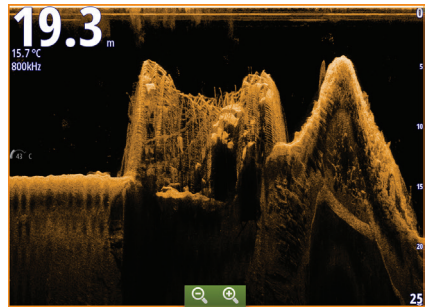
Echolot

- Zoom-Funktion für Bilder mit den Zoom-Tasten (+ oder -).
- Beobachte die Echolot-Historie durch Schwenken des Bildes.
- Einstellen von Farbgebung und Verstärkung mit dem Schieberegler im Menü.
- Schalte Auto-Gain An/Aus vom Menü hin und her.

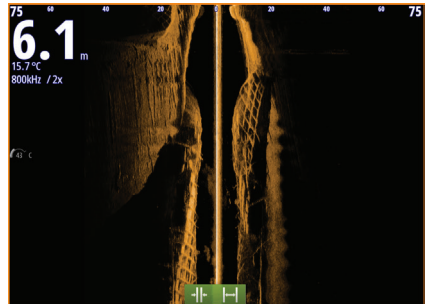


StructureScan

- Auswahl von DownScan- oder Links/ Rechts SideScan-Ansicht aus dem Menü.
- Zoom-Funktion für StructureScan bilder mit den Zoom-Tasten (+ oder -).
- Sie können den Bildverlauf verschieben, indem Sie nach oben/unten (SideScan) oder links/rechts (DownScan) ziehen.
- So stellen Sie den Kontrast ein:
 1. Wählen Sie das Kontrast-Symbol aus oder aktivieren Sie die Option Kontrast im Menü, um die Farbanpassungsleiste anzuzeigen
 2. Bewegen Sie den Schieber nach oben oder unten, bis der Kontrast für Sie stimmt. Oder wählen Sie Auto-Kontrast aus
- Schalte zwischen den vom Menü verfügbaren StructureScan-Frequenzen hin und her.



DownScan

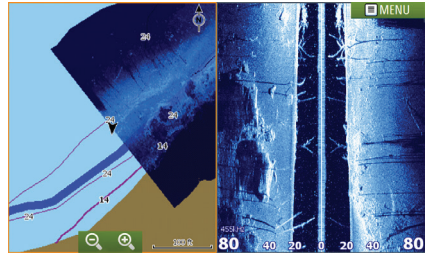


SideScan

455 kHz	Erzeugt ein optimales Ergebnis für die meisten Entfernungsbereiche mit guter Auflösung
800 kHz	Erzeugt höhere Detailauflösung in flacheren Gewässern

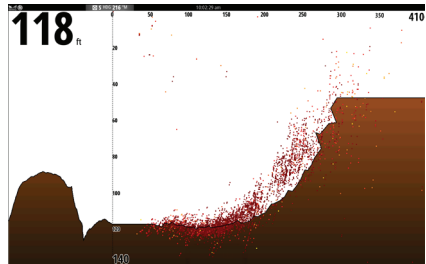
StructureMap

- Aktivieren Sie die Overlay-Option "Struktur" über das Kartenmenü.
- StructureMap-Einstellungen werden über das Menü für Strukturoptionen angepasst.



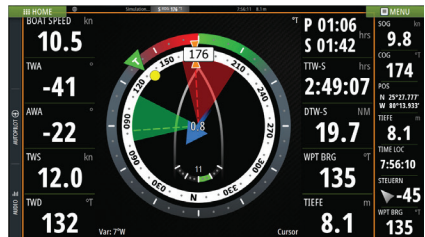
ForwardScan

- Einstellung von Tiefe und Distanz mit Störunterdrückung im Menü.
- Starten von ForwardScan-Log Aufzeichnungen aus dem Menü.
- Sie können die Heading Extension (Kurs-Vektorverlängerung) nutzen, um ForwardScan in der Kartenansicht zu überwachen. Die Farben der Heading Extension basieren auf den Einstellungen der ForwardScan-Alarmwerte.



SailSteer-Bedienfeld

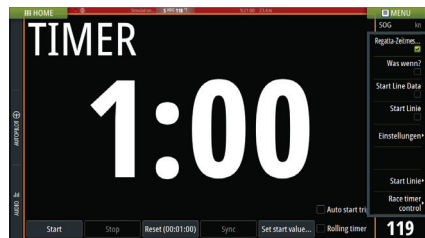
Das SailSteer-Bedienfeld bietet eine zusammengefasste Ansicht der wichtigsten Segeldaten. Alle Daten, die in Relation zum Bug der Yacht angezeigt werden. Die Anzahl der Datenfelder pro Bedienfeld hängt von der verfügbaren Feldgröße ab.



Regatta-bedienfeld

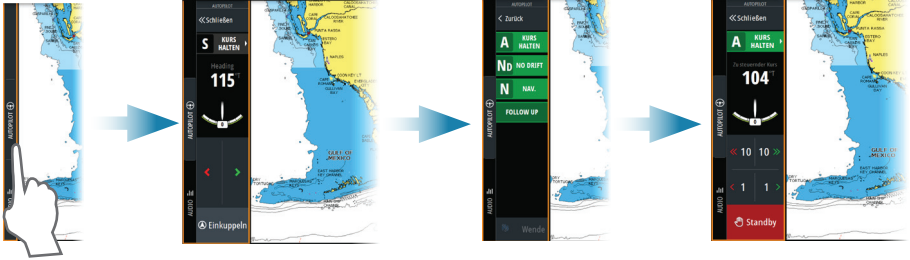
Das Regatta-Bedienfeld kann für folgende Zwecke verwendet werden:

- Anzeige und Steuerung des Regatta-Zeitmessers.
- Erstellung und Verwaltung der Regatta-Start-Linie.
- Anzeige der Regatta-Start-Linien-Daten.
- Anzeige der Regatta-Start-Linie auf einem Kartendiagramm im Regatta-Bedienfeld.
- Anzeige taktischer Informationen für die aktuelle Etappe oder die nächste Etappe



Autopilot

Der Autopilot kann von jedem Feld aus aktiviert werden, indem Sie den Autopilot-Ausschnitt in der Steuerleiste und dann im Autopilot-Bedienfeld den markierten Modus auswählen.



S	Standby (Bereitschaftsmodus)	Der Autopilot ist passiv. Diese Funktion ist aktiv, wenn manuell am Ruder gesteuert wird.
FU	Follow-up (Zeit-Steuerung)	Manuelle Steuerfunktion mit dem Drehknopf des Bediengerätes oder einer Fernbedienung, um den Ruderwinkel zu steuern.
NFU	Non-Follow-up (Weg-Steuerung)	Manuelle Steuerfunktion. Die Ruderstellung wird durch Drücken der STB und BB Tasten eines Bediengerätes oder einer anderen NFU Fernbedienung betätigt.
A	Auto	Automatische Steuerung unter Beibehaltung des gesetzten Kurses.
N_D	NoDrift (Keine Abdrift)	Automatisches Steuern, wobei das Schiff auf einer geraden Peillinie gehalten wird durch Kompensierung der Abdrift.
N	Navigation	Automatisches Steuern, wobei das Schiff zu einem bestimmten Wegpunkt navigiert, oder durch eine Route, unter Verwendung von GPS-Daten.
W	Wind *	Automatisches Steuern unter Beibehaltung eines vorgegebenen Windwinkels.
W_N	Wind navigation *	Automatisches Steuern, bei dem das Schiff zu einem vorgegeben Wegpunkt oder durch eine Route navigiert unter Verwendung von Wind- und GPS-Daten.

* Nur verfügbar, wenn der Bootstyp "SEGELN" eingestellt ist.

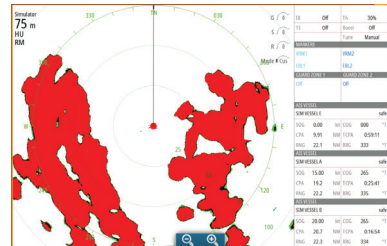
Umschalten vom Automatikmodus in den manuellen Betrieb

Sie können den Autopiloten in jedem Automatikmodus über das Autopilot-Popup-Fenster oder die physische Standby-Taste in den STBY-Modus versetzen.

Radar

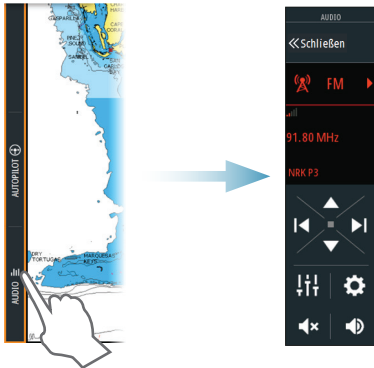
Nicht vorhanden auf den 5" Geräten.

- Schalte die Radarantenne An/Aus im Menü.
- Wähle den Abtastungsbereich mit den Zoom-Tasten (+ oder -) in der Radarbild-Ansicht.



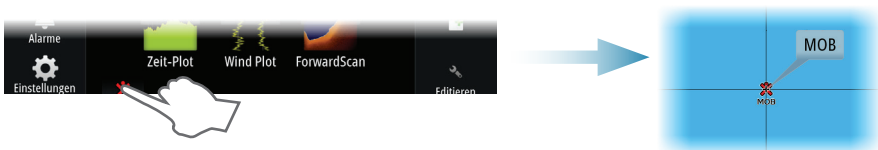
Audio

Sie können das Audio über den Ausschnitt "Audio" in der Steuerleiste aktivieren.



Positionierung einer MOB-Markierung

Speichere eine Mann-Über-Bord- (MOB-) Markierung an der Schiffsposition durch Antippen der MOB-Taste auf der Home-Seite.



Anzeigen des Handbuchs auf dem Bildschirm

Wählen Sie eine PDF im Datenfeld aus und klicken Sie im Dialogfeld auf die Option Daten anzeigen (View file).

Handbücher können unter www.bandg.eu/de/

Mehr Details finden Sie im ausführlichen Vulcan Series Bedienungsanleitung.

