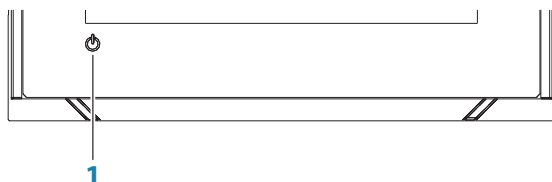


Commandes à l'avant du système



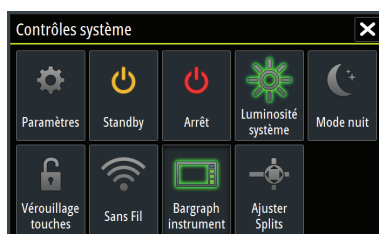
No.	Touche	Function
1	Marche/arrêt	Maintenez la touche enfoncée pour allumer ou éteindre l'unité. Appuyez une fois sur cette touche pour afficher la boîte de dialogue Contrôles système.

La fenêtre de réglages système

S'utilise pour obtenir un accès rapide aux réglages, elle s'affiche en:

Activate the dialog by:

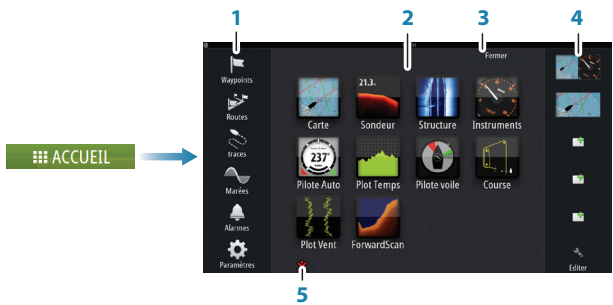
- Appuyant sur la touche **Marche/arrêt**.
- Balayant l'écran depuis le haut.



→ **Remarque:** Les icônes qui s'affichent dans la boîte de dialogue peuvent varier. Par exemple, l'option d'ajustement des splits n'est disponible que si une page combinée s'affiche lorsque vous ouvrez la boîte de dialogue **Contrôles système**.

Page Accueil (MAISON)

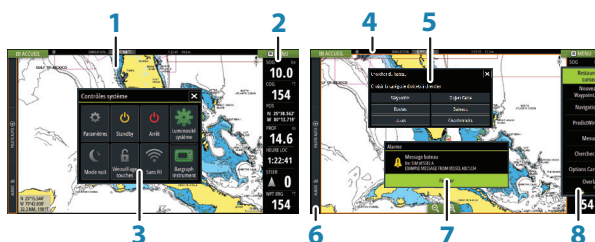
Accessible à partir de n'importe quel emplacement en appuyant sur le bouton MAISON (Accueil) dans l'angle supérieur gauche d'une fenêtre.



No.	Objet	Fonction
1	Outils	Sélectionnez un bouton pour accéder aux boîtes de dialogue utilisées pour exécuter une tâche ou pour consulter des informations enregistrées.
2	Applications	Sélectionnez un bouton pour afficher l'application en plein écran. Maintenez un bouton enfoncé pour afficher les options de pages partagées pré-configurées pour l'application.
3	Bouton Fermer	Sélectionnez ce bouton pour quitter la page MAISON (Accueil) et retourner à la page active précédente.
4	Favoris	Sélectionnez un bouton pour afficher la combinaison des fenêtres. Maintenez un bouton Favori enfoncé pour accéder au mode Éditer de la fenêtre Favoris.
5	Bouton Homme à la mer (MOB)	À sélectionner pour enregistrer un waypoint Man Over Board (MOB, Homme à la mer) à la position actuelle du bateau.

Pages d'applications

Chaque application connectée au système est présentée dans une fenêtre. Toutes les pages d'application sont accessibles à partir de la page Accueil (MAISON).

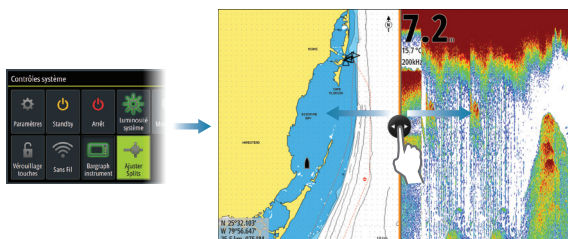


No.	Objet
1	Fenêtre des applications
2	Barre Instruments
3	Boîte de dialogue Contrôles système
4	Barre d'état
5	Boîte de dialogue
6	Barre de contrôle
7	Message d'alarme
8	Menu

Ajustement de la taille de la fenêtre

Vous pouvez changer la taille de la fenêtre d'une page partagée active.

1. Activez la boîte de dialogue **Contrôles système**
2. Sélectionnez l'option Ajuster Splits dans la boîte de dialogue
3. Ajustez la taille de la fenêtre en faisant glisser l'icône d'ajustement
4. Confirmez vos modifications en touchant l'une des fenêtres ou en sélectionnant l'option de sauvegarde dans le menu



Cartes

- Zoomer sur la carte en utilisant les gestes de cliquer, déplacer étirer (+ ou -) (**A**).
- Déplacer la carte dans toutes les directions en déplaçant, glissant.
- Afficher les informations d'un élément de la carte en cliquant dessus.



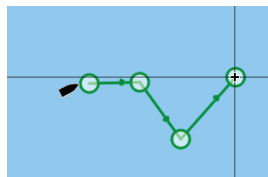
Waypoints

Vous pouvez sauvegarder un waypoint à un emplacement sélectionné en positionnant le curseur sur la fenêtre, puis en sélectionnant l'option Nouveau Waypoint du menu.

Routes

Pour créer une route:

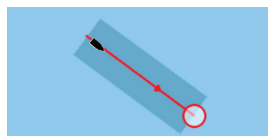
1. Activez le curseur dans la fenêtre de carte
2. Choisir nouvelle route dans le menu
3. Cliquer sur la position du premier Waypoint de la route
4. Enregistrer de la même façon les autres waypoints de la route
5. Enregistrez la route en sélectionnant l'option Sauvegarder dans le menu.



Navigation

Pour naviguer à la position du curseur:

1. Placez le curseur sur la destination souhaitée dans la fenêtre
2. Choisir Goto Curseur dans le Menu



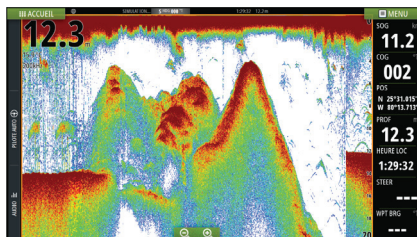
Naviguer sur une route prédéfinie en:

- Cliquant sur la route pour la rendre active, puis en sélectionnant les options de démarrage dans le menu.
- Sélectionnant la route dans le menu Routes, puis en sélectionnant les options de démarrage dans le menu



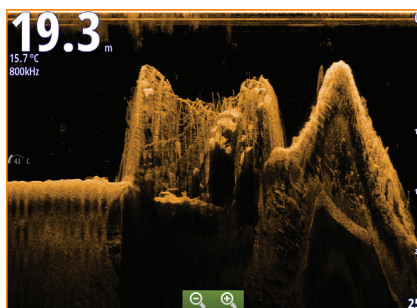
Sondeur

- Vous pouvez zoomer sur l'image en utilisant les boutons de zoom (+ ou -)
- Voir l'historique sondeur en déplaçant, glissant l'image.
- Ajuster gain et couleur en utilisant le menu glissant.
- Passer de gain auto à gain manuel à partir du menu.

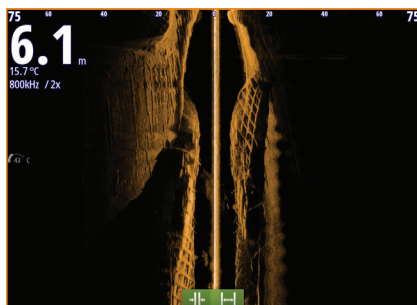


StructureScan

- Sélectionner une vue DownScan ou SideScan à partir du menu.
- Zoomer sur l'image StructureScan en utilisant les boutons de zoom (+ ou -)
- Vous pouvez créer un panorama de l'historique de l'image en faisant glisser le curseur vers le haut/bas (SideScan) ou vers la gauche/droite (DownScan).
- Pour ajuster le réglage du contraste:
 1. Sélectionnez l'icône de contraste ou activez l'option de contraste dans le menu pour afficher la barre de réglage des couleurs
 2. Faites glisser la barre vers le haut ou le bas pour obtenir le contraste désiré ou sélectionnez Contraste auto
- Basculer entre les différentes fréquences StructureScan à partir du menu.



DownScan

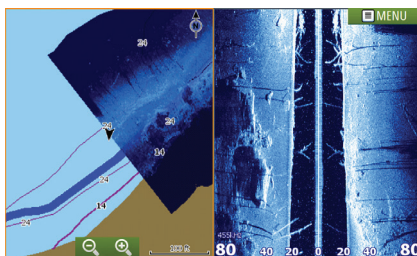


SideScan

455 kHz	Procure le meilleur compromis d'échelle et de qualité d'image dans la plupart des situations
800 kHz	Procure le meilleur niveau de détails en eaux peu profondes

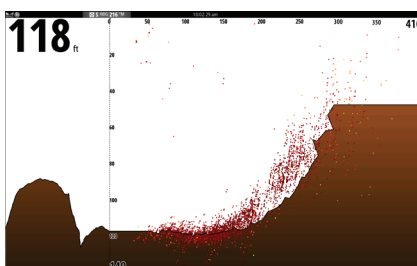
StructureMap

- Activez Overlay Structure à partir du menu de la carte.
- Pour ajuster les réglages StructureMap, accédez au menu Options structure.



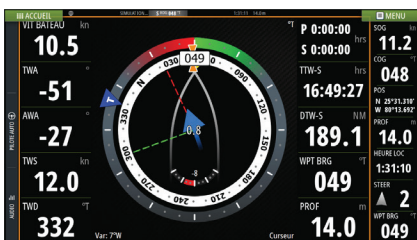
ForwardScan

- Ajustez profondeur, échelle et réjection du bruit à partir du menu.
- Lancer l'enregistrement ForwardScan à partir du menu.
- Vous pouvez utiliser l'extension de cap pour surveiller ForwardScan sur la fenêtre Carte. Les couleurs d'extension de cap sont basées sur les valeurs d'alarme ForwardScan.



Pupitre Pilote voile

Le pupitre Pilote voile fournit une vue composée de données de navigation clés. Toutes les données sont affichées par rapport à la proue du yacht. Le nombre de champs de données compris dans la fenêtre dépend de la taille de fenêtre disponible.



Fenêtre de course

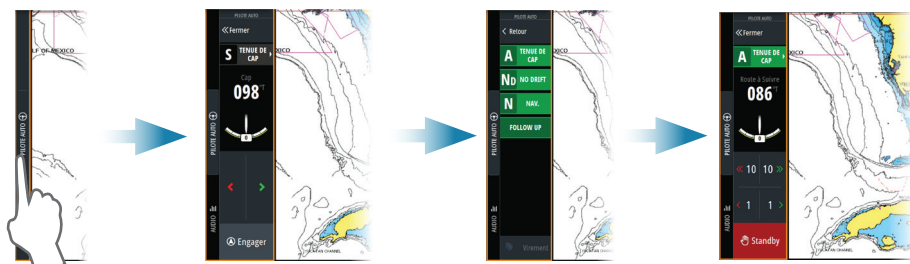
Utilisez le Panneau Course pour:

- Afficher et contrôler le chronomètre de course.
- Créer et gérer la ligne de départ de course.
- Afficher les données de la ligne de départ de course.
- Afficher la ligne de départ de course dans un schéma, sur le Panneau Course.
- Afficher les informations tactiques pour la longueur en cours ou la longueur suivante.



Autopilot

Activer le pilote automatique via n'importe quelle fenêtre en sélectionnant le pilote automatique dans la barre de contrôle, puis en sélectionnant le mode de votre choix dans le boîtier de commande du pilote automatique.



S	Standby	Pilote automatique passif. Utilisation de la barre en manuel.
FU	Follow-up	Pilotage manuel en utilisant le sélecteur rotatif sur un pupitre pilote déporté pour contrôler l'angle de barre.
NFU	Non-Followup	Pilotage manuel. Les mouvements de la barre sont contrôlés par les boutons Babord et Tribord sur la fenêtre pilote ou à partir d'une autre unité NFU.
A	Auto	Pilotage automatique, tenue de cap.
Nd	NoDrift	Pilotage automatique, maintient le bateau sur un azimuth donné en tenant compte des éléments de dérive.
N	Navigation	Pilotage automatique, navigation vers un waypoint ou le long d'une route définie.
W	Wind *	Pilotage automatique, maintient le bateau selon un angle de vent - Conservateur d'allure.
W_N	Wind navigation *	Pilotage automatique, navigation vers un waypoint spécifique ou le long d'une route en utilisant les données vent et GPS.

* disponible uniquement dans le cas où le type de bateau est configuré en tant que VOILIER.

Passage du mode automatique au pilotage manuel

Vous pouvez passer du pilotage automatique au mode STBY depuis n'importe quel mode de fonctionnement automatique dans la fenêtre contextuelle du pilotage automatique ou à l'aide du bouton de veille physique.

