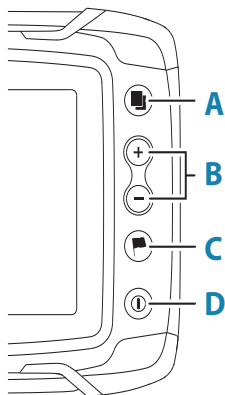
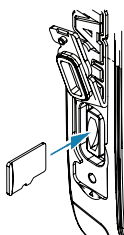


Taster



A	Skjermvinduer	<ul style="list-style-type: none"> Trykk for å åpne hjem-skjermvinduet
B	Zoom inn/ut	<ul style="list-style-type: none"> Trykk for å zoome bildet inn og ut Trykk på begge knappene samtidig for å lagre et MOB-veipunkt (mann over bord) for båtenes gjeldende posisjon
C	Veipunkt	<ul style="list-style-type: none"> Trykk for å åpne dialogboksen for det nye veipunktet Trykk to ganger for å lagre et veipunkt Trykk og hold inne for åpne dialogboksen Finn
D	Av/på	<ul style="list-style-type: none"> Trykk for å slå enheten PÅ Trykk og hold inne for å slå enheten AV Når enheten er på, trykker du én gang for å vise dialogboksen for systemkontroller <ul style="list-style-type: none"> Gjenta korte trykk for å bla gjennom lysstyrkenivåene for bakgrunnslyset

Kortleser



- Skyv kortet forsiktig inn i sporet til det klikker på plass
- Når du skal ta ut kortet, skyver du det forsiktig innover til det klikker løs

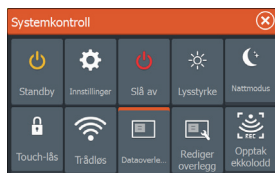
Dialogboks for systemkontroller

Brukes for å få rask tilgang til systeminnstillingene.

Slik aktiveres dette:

- trykk på av/på-knappen

➔ **Merk:** Innholdet i dialogboksen for systemkontroller avhenger av det tilkoblede utstyret og det aktive vinduet.



Hjem-skjermvinduet

Aktiver hjem-skjermvinduet ved å trykke på skjermvindu-knappen.

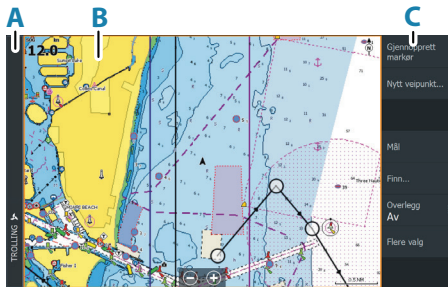


- A. Innstillinger-knapp
- B. Applikasjonsknapper
- C. Lukk-knappen
- D. Favoritter
- E. Knapper på verktøylinjen

Applikasjonsskjermvinduer

Slik aktiverer du et applikasjonsvindu:

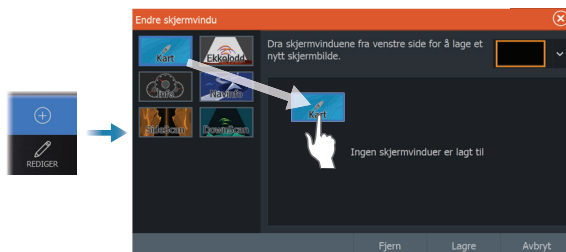
- trykk på applikasjonsknappen (full vindusstørrelse)
- trykk på en favorittknapp
- trykk på og hold inne en programknapp for å velge et forhåndsdefinert delt skjermvindu



- A. Kontrollinje
- B. Applikasjonsvindu
- C. Meny



Favorittskjermer

Legge til et favoritt-skjermvindu



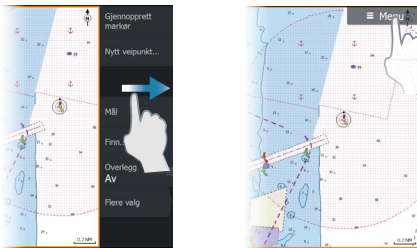
Redigere et favoritt-skjermvindu



-  Redigere et favoritt-skjermvindu
-  Slette et favoritt-skjermvindu

Menyer

Skjermvindumenyen



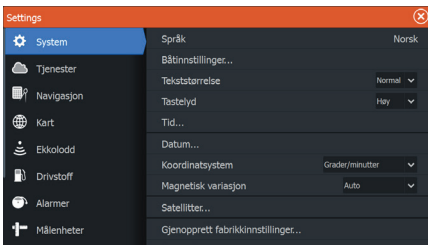
Slik skjuler du skjermvindumenyen:

- skyv menyen til høyre

lik gjenoppretter du skjermvindumenyen:

- trykk på menyknappen

Menyen Innstillinger



TSlik aktiverer du dialogboksen Innstillinger:

- velg innstillingsknappen i dialogboksen for systemkontroller
- velg innstillingsknappen på hjem-skjermvinduet

Kart



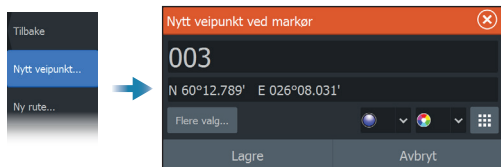
Slik navigerer du i kartvinduet:

- zoom inn og ut av diagrammet ved å bruke zoom-knappene (A), eller ved å bruke knappene + og – på tastaturet
- flytt visningen i en hvilken som helst retning ved å panorere kartet
- vis informasjon om et kartelement ved å trykke på elementet

Veipunkt

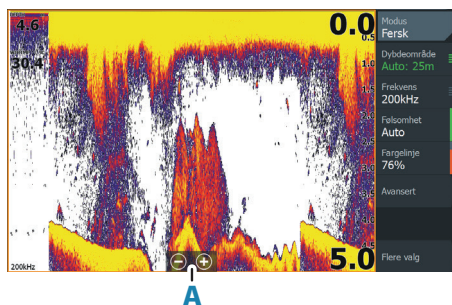
Slik oppretter du et nytt veipunkt:

- velg alternativet for nytt veipunkt i menyen



→ **Merk:** Hvis markøren er inaktiv, plasseres veipunktet i fartøyets posisjon. Hvis markøren er aktiv, plasseres veipunktet i den valgte markørposisjonen.

Ekkolodd



Slik navigerer du i et ekkoloddbilde:

- zoom et bilde inn og ut ved å trykke på zoom-knappene (A) eller ved å bruke knappene + og – på tastaturet
- vis ekkoloddhistorikk ved å panorere bildet
- juster følsomheten og fargelinjen i skjermbvindummenyen
- bytt mellom tilgjengelige ekkoloddfrekvenser i menyen

Konfigurere bildet

Bruk alternativene på ekkoloddmenyen til å konfigurere bildet.

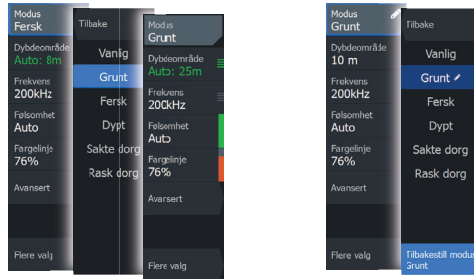


- Områdeinnstillingene avgjør hvilken sjødybde som er synlig på skjermen
- Enheten støtter flere svingerfrekvenser. Tilgjengelige alternativer avhenger av svingertypene som er koblet til systemet
- Hvis du øker følsomheten, vises det flere detaljer på skjermen. Hvis du reduserer følsomheten, vises det færre detaljer. Automatisk følsomhet justerer ekkolodd-ekkoene til optimale nivåer helt automatisk
- Fargelinjen justerer fargene på skjermen for å gjøre det lettere å skille myke mål fra harde

→ **Merk:** Når markøren er aktiv, blir noen av alternativene på ekkoloddmenyen erstattet med funksjoner i markørmodus. Velg Fjern markør for å gå tilbake til den vanlige ekkoloddmenyen.

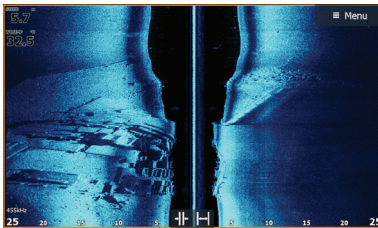
Fiskemodus

Brukes for å velge forhåndsdefinerte ekkoloddinnstillinger laget for spesifikke fiskeforhold.

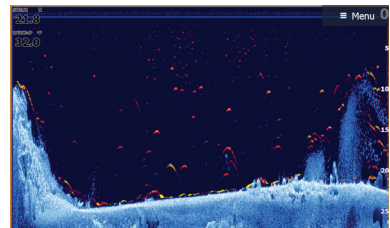


→ **Merk:** Bruk modusen for fiske på grunt vann når du fisker i vann med en dybde på mindre enn 18 meter (60 fot).

SideScan og DownScan



SideScan

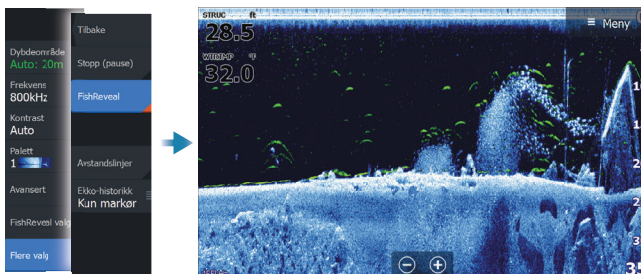


DownScan

- Forstørr bildet ved hjelp av zoom-knappene

FishReveal

Velg FishReveal for å vise fiskebuer i DownScan-bildet.



Produkt håndbøker

Hvis du vil ha mer informasjon eller lese tekniske spesifikasjoner og erklæringer, kan du gå til nettsiden for produktet på: www.lowrance.com