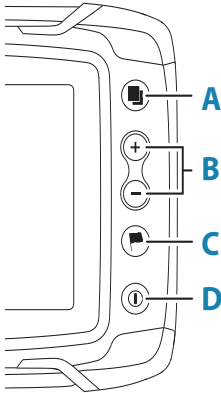
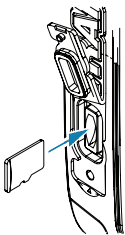


Toetsen



A	Pagina's	<ul style="list-style-type: none"> Druk in om de Home pagina te activeren
B	In-/uitzoomen	<ul style="list-style-type: none"> Druk om het beeld in of uit te zoomen Door beide knoppen tegelijk ingedrukt te houden wordt een Man Overboard (MOB) waypoint opgeslagen op de huidige vaartuigpositie
C	Waypoint	<ul style="list-style-type: none"> Druk om het dialoogvenster Nieuw waypoint te openen Druk twee keer om een waypoint op te slaan Houd ingedrukt om het dialoogvenster Zoeken te openen
D	Voeding	<ul style="list-style-type: none"> Druk om de unit in te schakelen Houd ingedrukt om de unit uit te schakelen Druk één keer om het dialoogvenster Systeem regelingen te openen (als unit is ingeschakeld) <ul style="list-style-type: none"> Druk herhaaldelijk kort om de helderheid van de schermverlichting te doorlopen

Kaartlezer



- Schuif de geheugenkaart voorzichtig in de sleuf totdat hij vastklikt
- Als u de kaart wilt verwijderen, drukt u voorzichtig op de kaart totdat deze losklikt

Dialoogvenster Systeem regelingen

Gebruikt voor snelle toegang tot de systeeminstellingen.

Activeren:

- druk op de aan/uit-knop

→ **Opmerking:** De inhoud van het dialoogvenster Systeem regelingen hangt af van de aangesloten apparatuur en het actieve paneel.



Home pagina

Activeer de Home pagina door op de knop Pages te drukken.

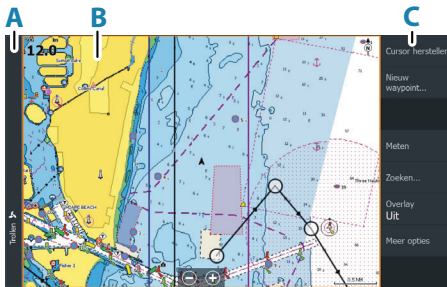


- A. Knop Instellingen
- B. Applicatieknoppen
- C. Knop Sluiten
- D. Favorieten
- E. Knoppen op de werkbalk

Applicatiepagina's

Een applicatiepagina activeren:

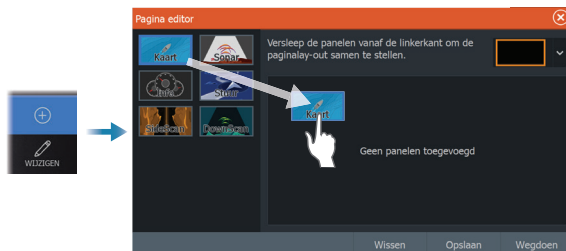
- tik op de applicatieknop (paneel in volledig scherm)
- tik op een favorietenknop
- houd een applicatieknop ingedrukt om een vooraf gedefinieerde snelsplitspagina te selecteren



- A. Bedieningsbalk
- B. Applicatiepaneel
- C. Menu



Favoriete pagina's

Een nieuwe favoriete pagina toevoegen



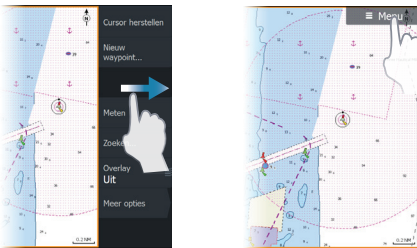
Een favoriete pagina bewerken



-  Favoriete pagina bewerken
-  Favoriete pagina verwijderen

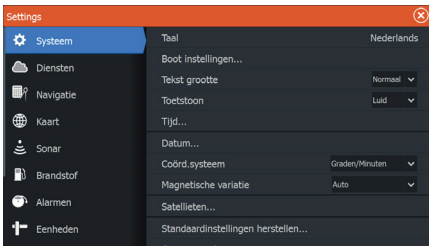
Menu's

Het paneelmenu



- Paneelmenu verbergen:
- veeg het menu naar rechts
- Paneelmenu herstellen:
- druk op de menuknop

Instellingenmenu's



- Dialogvenster Instellingen openen:
- selecteer de knop Instellingen in het dialogvenster Systeem regelingen
 - selecteer de knop Instellingen p de Home pagina

Kaart



- Navigeren in het kaartpaneel:
- zoom in op de elektronische kaart door de zoomknoppen te gebruiken (**A**), of met de + en - knoppen op het toetsenbord
 - verplaats het beeld in de gewenste richting door de kaart te schuiven
 - toon informatie over een kaartitem door op dat item te tikken

Waypoints

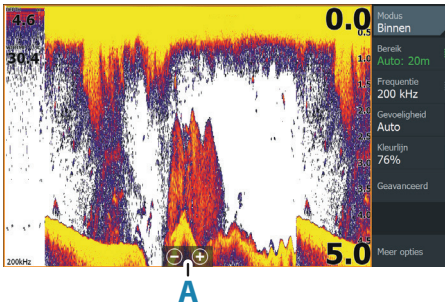
Een nieuw waypoint maken:

- selecteer de optie Nieuw waypoint in het menu



→ **Opmerking:** Als de cursor niet actief is, wordt het waypoint op de positie van het vaartuig geplaatst. Als de cursor actief is, wordt het waypoint op de positie van de cursor geplaatst.

Sonar



Navigeren in het sonarbeeld:

- zoom in op het beeld met de zoomknoppen (A) of met de + en - knoppen op het toetsenbord
- bekijk de sonarhistorie door het beeld te pannen
- pas gevoeligheid en kleurlijn aan in het paneelmenu
- kies beschikbare sonarfrequenties via het menu

Het beeld instellen

Gebruik de opties van het sonarmenu om het beeld in te stellen.

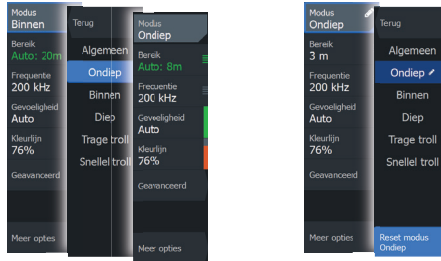


- De bereikinstelling bepaalt de waterdiepte die zichtbaar is op het scherm
- De unit ondersteunt meerdere transducerfrequenties. Afhankelijk van het type transducers die met het systeem zijn verbonden, zijn er verschillende opties beschikbaar
- Door de gevoeligheid te verhogen, worden op het scherm meer details weergegeven. Door de gevoeligheid te verlagen, worden minder details weergegeven. Deze functie past automatisch de sonarecho's aan de optimale niveaus aan aan de optimale niveaus
- Kleurlijn past de kleuren van het display aan om zachtere doelen beter te kunnen onderscheiden van hardere

→ **Opmerking:** Als de cursor actief is, worden sommige opties in het sonarmenu vervangen door functies in de cursormodus. Selecteer Cursor wissen om terug te gaan naar het normale sonarmenu.

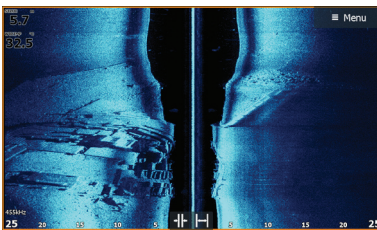
Vismodus

Wordt gebruikt om vooraf ingestelde sonarinstellingen te selecteren voor specifieke viscondities.

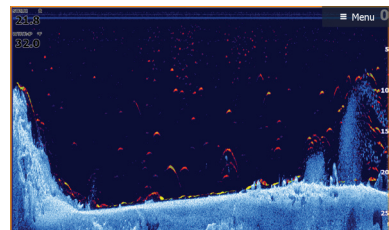


→ **Opmerking:** Gebruik de Shallow Water Fishing modus bij het vissen in minder dan 18 meter water.

SideScan en DownScan



SideScan

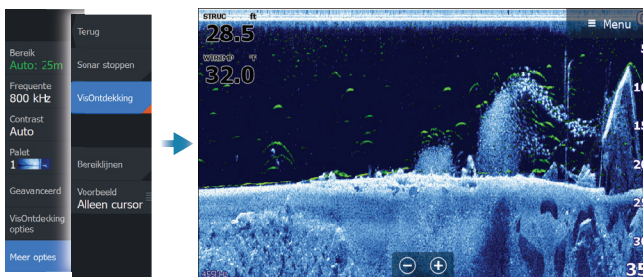


DownScan

- Zoom het beeld in of uit met behulp van de zoomknoppen

VisOntdekking (FishReveal)

Selecteer VisOntdekking (FishReveal) om visbogen weer te geven in het DownScan-beeld.



Handleidingen

Voor handleidingen, technische specificaties en verklaringen, raadpleegt u de productwebsite: www.lowrance.com