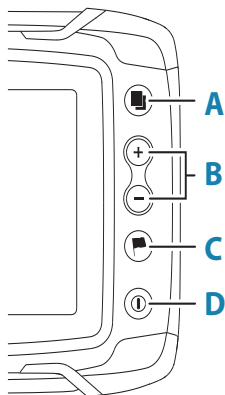
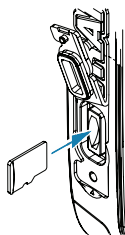


Tasten



A	Seiten	<ul style="list-style-type: none"> • Drücken, um die Startseite aufzurufen
B	Ansicht vergrößern/verkleinern	<ul style="list-style-type: none"> • Drücken, um das Bild zu vergrößern oder zu verkleinern • Beide Tasten gleichzeitig drücken, um an der aktuellen Schiffsposition einen MOB-Wegpunkt (Mann über Bord) zu speichern
C	Wegpunkt	<ul style="list-style-type: none"> • Drücken, um das Dialogfeld Neuer Wegpunkt zu öffnen • Zweimal drücken, um einen Wegpunkt zu speichern • Gedrückt halten, um auf das Dialogfeld Finde zuzugreifen
D	Stromversorgung	<ul style="list-style-type: none"> • Drücken, um das Gerät einzuschalten • Gedrückt halten, um das Gerät auszuschalten • Bei eingeschaltetem Gerät einmal drücken, um das Dialogfeld System Kontrolle anzuzeigen <ul style="list-style-type: none"> - Mehrmals kurz drücken, um die Hintergrundbeleuchtung einzustellen

Kartenleser



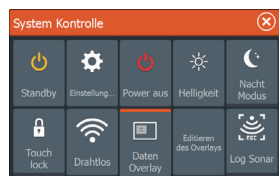
- Schieben Sie die Karte vorsichtig in den Steckplatz ein, bis sie einrastet
- Zum Entnehmen drücken Sie vorsichtig gegen die Karte, bis sie herauspringt

Dialogfeld System Kontrolle

Wird für den schnellen Zugriff auf die Systemeinstellungen verwendet.

Zum Aktivieren:

- drücken Sie die Einschalttaste



→ **Hinweis:** Der Inhalt des Dialogfelds System Kontrolle hängt von den angeschlossenen Geräten und dem aktiven Bedienfeld ab.

Startseite

Aktivieren Sie die Startseite, indem Sie die Taste Seite drücken.

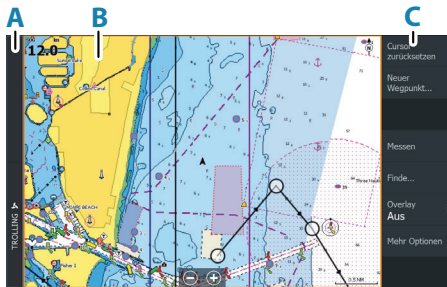


- A. Schaltfläche Einstellungen
- B. Schaltflächen der Anwendungen
- C. Schaltfläche Schließen
- D. Favoriten
- E. Schaltflächen der Symbolleiste

Anwendungsseiten

So aktivieren Sie eine Anwendungsseite:

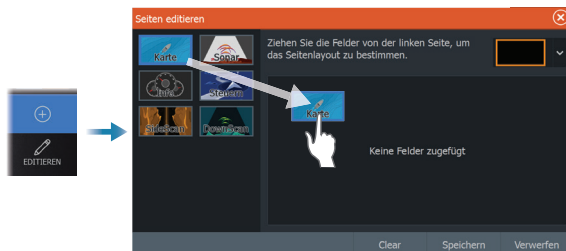
- tippen Sie auf die Anwendungsschaltfläche (Vollbildansicht)
- tippen Sie auf eine Favoriten-Schaltfläche
- halten Sie eine Anwendungsschaltfläche gedrückt, um eine vordefinierte Schnell-Split-Seite auszuwählen



- A. Kontrollleiste
- B. Anwendungsfeld
- C. Menü



Favoritenseiten

Hinzufügen neuer Favoritenseiten



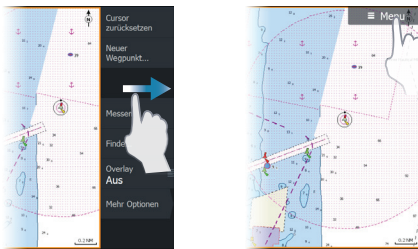
Bearbeiten von Favoritenseiten



-  Favoritenseite bearbeiten
-  Favoritenseite löschen

Menüs

Das Bedienfeldmenü



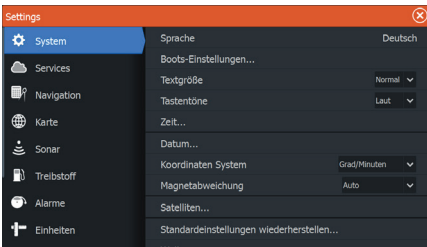
So blenden Sie das Bedienfeldmenü aus:

- streichen Sie das Menü nach rechts

So setzen Sie das Bedienfeldmenü zurück:

- tippen Sie auf die Schaltfläche Menü

Menü Einstellungen



So aktivieren Sie das Dialogfeld Einstellungen:

- tippen Sie im Dialogfeld System Kontrolle auf die Schaltfläche Einstellungen
- tippen Sie auf der Startseite auf die Schaltfläche Einstellungen

Karte



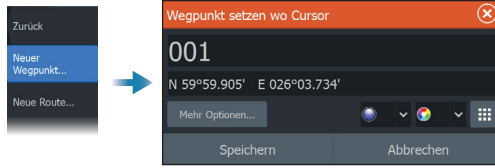
So navigieren Sie durch das Kartenfeld:

- vergrößern bzw. verkleinern Sie die Karte entweder mithilfe der Zoomschaltflächen (A) oder mithilfe der Tasten + oder - auf der Tastatur
- verschieben Sie die Ansicht in eine beliebige Richtung, indem Sie die Karte schwenken
- zeigen Sie Informationen zu einem Kartenelement an, indem Sie auf das Element tippen

Wegpunkte

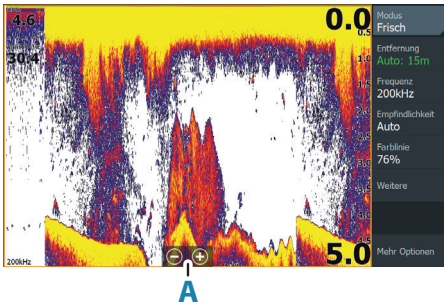
So erstellen Sie einen neuen Wegpunkt:

- wählen Sie die Menüoption Neuer Wegpunkt



→ **Hinweis:** Wenn der Cursor nicht aktiv ist, wird der Wegpunkt an der Schiffsposition gesetzt. Bei aktivem Cursor wird der Wegpunkt an der ausgewählten Cursorposition gesetzt.

Sonar



So navigieren Sie durch das Sonarbild:

- vergrößern bzw. verkleinern Sie das Bild indem Sie auf die Zoomschaltflächen (A) tippen oder die Tasten + oder - auf der Tastatur verwenden
- zeigen Sie die Sonarhistorie an, indem Sie das Bild schwenken
- passen Sie die Empfindlichkeit und Farblinie im Bedienfeldmenü an
- schalten Sie zwischen den verfügbaren Sonarfrequenzen im Menü hin und her

Einrichten des Bildes

Verwenden Sie die Sonar-Menüoptionen, um das Bild einzurichten.

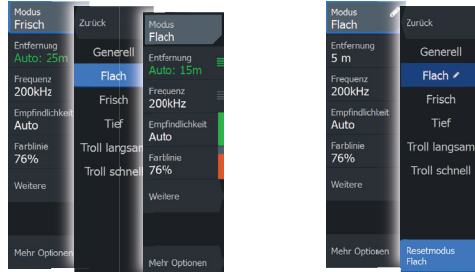


- Die Einstellung Bereich (Range) legt die auf dem Bildschirm angezeigte Wassertiefe fest
- Das Gerät unterstützt verschiedene Schwingerfrequenzen. Die verfügbaren Optionen hängen vom Typ der an das System angeschlossenen Schwinger ab
- Je höher die Empfindlichkeit, desto mehr Details werden auf dem Bildschirm angezeigt. Je geringer die Empfindlichkeit, desto weniger wird angezeigt. Bei der automatischen Empfindlichkeit werden die Sonar-Wiedergaben automatisch auf optimale Niveaus eingestellt
- Bei der Farblinie werden die Farben des Bildschirms angepasst, damit die Unterscheidung zwischen weicheren und härteren Zielen einfacher ist

→ **Hinweis:** Wenn der Cursor aktiv ist, werden einige Funktionen im Sonar-Menü durch Cursormodus-Funktionen ersetzt. Tippen Sie auf Cursor zurücksetzen, um zum normalen Sonar-Menü zurückzukehren.

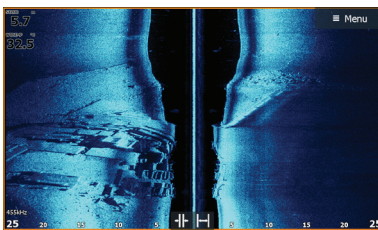
Fischerei-Modus

Hier können Sie vordefinierte Sonar-Einstellungen auswählen, die für bestimmte Fischfangbedingungen konzipiert wurden.

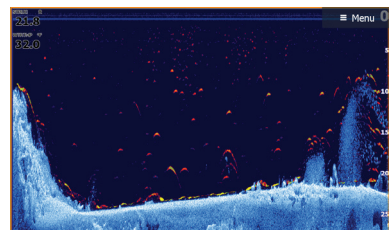


➔ **Hinweis:** Verwenden Sie den Modus Flachwasser, wenn Sie in weniger als 18 m (60 Fuß) Wassertiefe auf Fischfang gehen.

SideScan und DownScan



SideScan

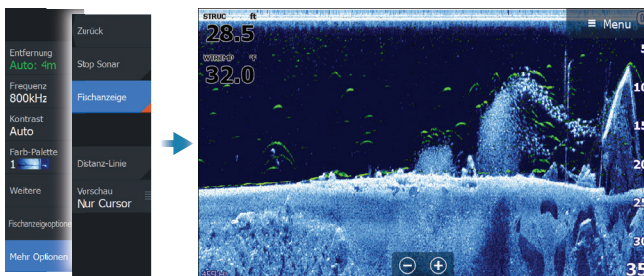


DownScan

- Sie können das Bild mithilfe der Zoom-Tasten vergrößern und verkleinern

Fischanzeige (FishReveal)

Wählen Sie Fischanzeige (FishReveal) aus, um Fischbögen im DownScan-Bild anzuzeigen.



Produkthandbücher

Weitere Produktdokumentation, technische Spezifikationen und Erklärungen finden Sie auf der Produkt-Website unter: www.lowrance.com

01-DE-988-12223-001