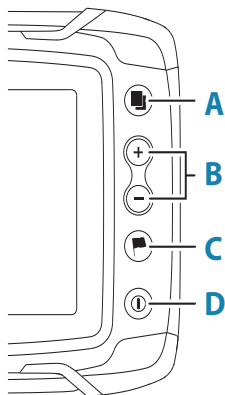
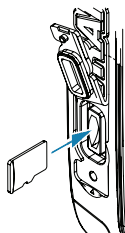


## Knappar



<b>A</b>	<b>Sidor</b>	<ul style="list-style-type: none"> <li>Tryck om du vill öppna startsidan</li> </ul>
<b>B</b>	<b>Zooma in/ut</b>	<ul style="list-style-type: none"> <li>Tryck för att zooma in bilden.</li> <li>Om du trycker på båda knapparna samtidigt sparas en MÖB-waypoint (man över bord) vid den aktuella positionen</li> </ul>
<b>C</b>	<b>Waypoint</b>	<ul style="list-style-type: none"> <li>Tryck för att öppna dialogrutan ny waypoint</li> <li>Tryck två gånger om du vill spara en waypoint</li> <li>Tryck och håll kvar om du vill öppna dialogrutan sök</li> </ul>
<b>D</b>	<b>Ström</b>	<ul style="list-style-type: none"> <li>Tryck för att sätta på enheten</li> <li>Håll intryckt för att stänga av enheten</li> <li>Om enheten är på, tryck en gång för att öppna dialogrutan Systemkontroller                             <ul style="list-style-type: none"> <li>Om du trycker kort flera gånger växlar du ljusstyrka på bakgrundsbelysningen</li> </ul> </li> </ul>

## Kortläsare



- Skjut in kortet försiktigt i hållaren tills det klickar på plats
- Tryck in kortet försiktigt i hållaren tills det klickar ut ur sitt läge

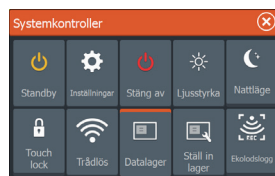
## Dialogrutan Systemkontroller

Används för snabbåtkomst till systeminställningar.

För att aktivera:

- tryck på strömknappen

➔ **Obs!** Innehållet i dialogrutan Systemkontroller beror på vilken utrustning som är ansluten och vilken panel som är aktiv.



## Startsidan

Öppna startsidan genom att trycka på knappen Sidor.



- A. Inställningar
- B. Programknappar
- C. Stängningsknappen
- D. Favoriter
- E. Knappar i verktygsfältet

## Programsidor

Öppna en programsida:

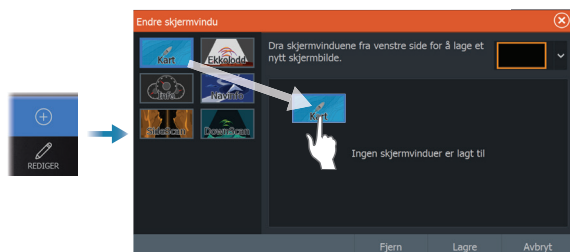
- tryck på programknappen (helsidespanel)
- tryck på en favoritknapp
- håll in en programknapp för att välja en fördefinierad uppdelad sida



- A. Kontrollpanel
- B. Programpanel
- C. Meny

## Favoritsidor

Lägg till en favoritsida



## Redigera en favoritsida

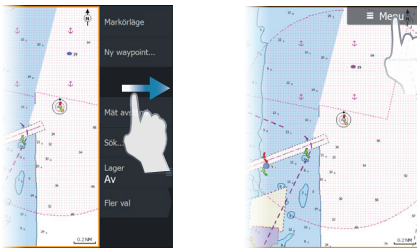


 Redigera favoritsida

 Ta bort favoritsida

## Menyer

### Panelmenyn



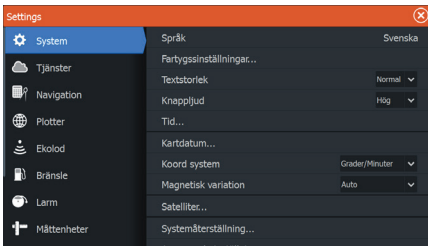
Dölj panelmenyn:

- dra menylinjen åt höger

Återställa kontrollpanelen:

- tryck på menyknappen

### Menyerna för Inställningar



Aktivera dialogrutan Inställningar:

- välj knappen Inställningar i dialogrutan Systemkontroller
- välj knappen Inställningar på startsidan

## Plotter



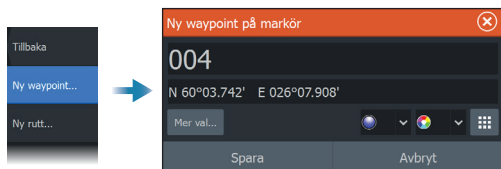
Navigera i plotterpanelen:

- zooma in på sjökortet med zoomknapparna (A), eller genom att använda knapparna + och - på knappsetet
- flytta vyn i valfri riktning genom att panorera sjökortet
- tryck på ett objekt i sjökortet om du vill se mer information om objektet

## Waypoints

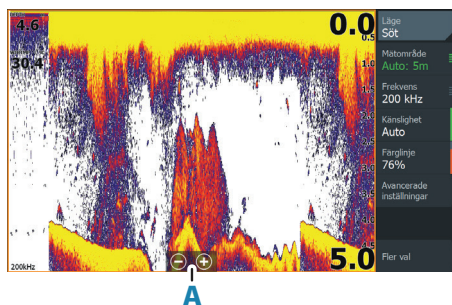
Skapa en ny waypoint:

- välj alternativet för ny waypoint i menyn



→ **Obs!** När markören är inaktiv placeras waypointen vid fartygets position. När markören är aktiv placeras waypointen vid markörpositionen.

## Ekolod

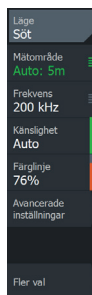


Navigera i ekolodsbilden:

- zooma in bilden genom att trycka på zoomknapparna (A), eller med hjälp av knapparna + eller - på knappsatsen
- visa ekolodshistoriken genom att panorera bilden
- justera känslighet och färglinje i panelmenyn
- växla mellan tillgängliga ekolodsfrekvenser i menyn

## Ställa in bilden

Använd menyalternativen för ekolod när du ställer in bilden.

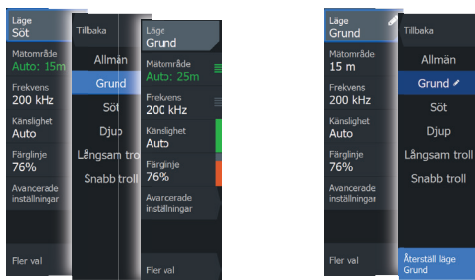


- Inställningen för mätområde avgör vilket vattendjup som ska visas på skärmen
- Enheten har stöd för flera givarfrekvenser. De tillgängliga alternativen beror på vilka typer av givare som är anslutna till systemet
- När du ökar känsligheten visas fler detaljer på skärmen. När du minskar känsligheten blir den mindre detaljerad. Auto-känslighet justerar ekolodsresultatet automatiskt till optimala nivåer
- Färglinje justerar färgerna på skärmen så att mjuka mål bättre kan särskiljas från hårda mål

→ **Obs!** När markören är aktiv ersätts en del alternativ på ekolodsmenyn med funktioner i markörläge. Välj Ta bort markören om du vill återgå till den vanliga menyn.

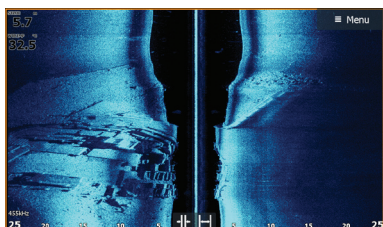
## Fiskeläge

Används för att välja förinställda ekolodsinställningar för specifika fiskeförhållanden.

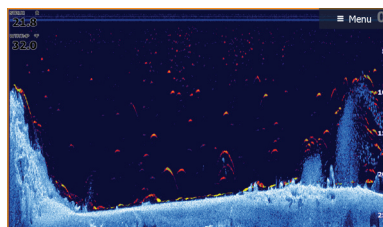


➔ **Obs!** Använd läget för fiske i grunt vatten när du fiskar på mindre än 18 meters djup.

## SideScan och DownScan



SideScan

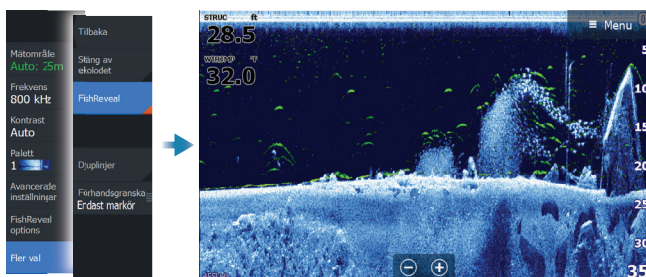


DownScan

- Zooma bilden med Zoom-knapparna

## FishReveal

Markera FishReveal för att visa fiskbågar i DownScan-bilden.



## Produkt-handböcker

Produkt-handböcker, tekniska specifikationer, certifikat och deklarerationer finns på produktwebbplatsen: [www.lowrance.com](http://www.lowrance.com)