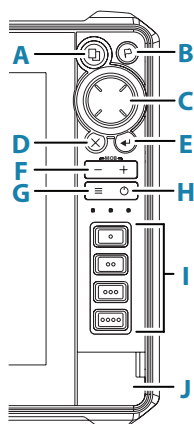


# Guida rapida

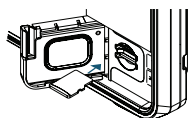
## Tasti



<b>A</b>	<b>Pages</b>	<ul style="list-style-type: none"> <li>• Premere per attivare la pagina iniziale</li> <li>• Brevi pressioni ripetute consentono di scorrere i pulsanti preferiti</li> </ul>
<b>B</b>	<b>Waypoint</b>	<ul style="list-style-type: none"> <li>• Premere per aprire la finestra Nuovo waypoint</li> <li>• Premere due volte per salvare un waypoint</li> <li>• Tenere premuto per accedere alla finestra di dialogo Trova</li> </ul>
<b>C</b>	<b>Frecce</b>	<ul style="list-style-type: none"> <li>• Premere per posizionare il cursore sull'immagine</li> <li>• Premere per eseguire la panoramica dell'immagine in qualsiasi direzione</li> <li>• Premere per spostarsi tra i menu</li> </ul>
<b>D</b>	<b>Exit</b>	<p>In menu e finestre di dialogo:</p> <ul style="list-style-type: none"> <li>• premere per tornare al livello di menu precedente e per chiudere una finestra di dialogo</li> </ul>
<b>E</b>	<b>Enter</b>	<p>In menu e finestre di dialogo:</p> <ul style="list-style-type: none"> <li>• premere per confermare una selezione</li> </ul>
<b>F</b>	<b>Zoom in/out</b>	<ul style="list-style-type: none"> <li>• Premere per ingrandire o ridurre l'immagine</li> <li>• Premendo contemporaneamente i due tasti, nella posizione attuale dell'imbarcazione viene salvato un waypoint Uomo in mare (MOB)</li> </ul>
<b>G</b>	<b>Menu</b>	<ul style="list-style-type: none"> <li>• Premere per visualizzare il menu</li> <li>• Premere due volte per visualizzare il menu Impostazioni</li> <li>• Tenere premuto per nascondere o mostrare il menu del riquadro</li> </ul>
<b>H</b>	<b>Power</b>	<ul style="list-style-type: none"> <li>• Premere per accendere l'unità</li> <li>• Tenere premuto per spegnere l'unità</li> <li>• Con l'unità accesa, premere una volta per visualizzare la finestra di dialogo Controlli sistema             <ul style="list-style-type: none"> <li>- Brevi pressioni ripetute consentono di scorrere i livelli di retroilluminazione</li> </ul> </li> </ul>
<b>I</b>	<b>Accesso rapido *</b>	<ul style="list-style-type: none"> <li>• Utilizzare l'opzione dei tasti configurabili nella finestra di dialogo Impostazioni di sistema per configurare i tasti</li> </ul>
<b>J</b>	<b>Sportello del lettore di schede</b>	

\* Non disponibile per le unità da 7" e 9"

## Letture di schede



- Inserire la scheda nello slot senza forzare finché non scatta in posizione
- Per estrarla, spingere con cautela la scheda finché non esce con uno scatto

## Finestra di dialogo Controlli sistema

Utilizzata per l'accesso rapido alle impostazioni di sistema.

Per l'attivazione:

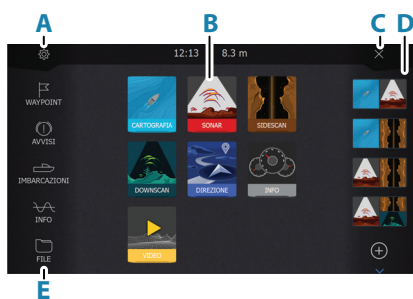
- premere il tasto Power



→ **Nota:** Il contenuto della finestra di dialogo Controlli sistema dipende dalle apparecchiature connesse e dal riquadro attivo.

## Pagina iniziale

Attivare la pagina iniziale premendo il tasto Pages.



- A.** Pulsante impostazioni
- B.** Pulsanti dell'applicazione
- C.** Pulsante Chiudi
- D.** Preferite
- E.** Pulsanti della barra degli strumenti

## Pagine dell'applicazione

Per attivare una pagina dell'applicazione:

- toccare il pulsante dell'applicazione (riquadro a pagina intera)
- toccare un pulsante Preferiti
- tenere premuto il pulsante dell'applicazione per selezionare una pagina con divisione veloce predefinita

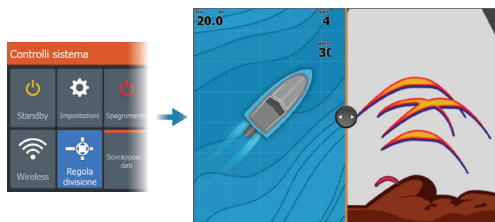


- A.** Barra di controllo
- B.** Riquadro dell'applicazione
- C.** Menu

## Regolazione delle dimensioni del riquadro

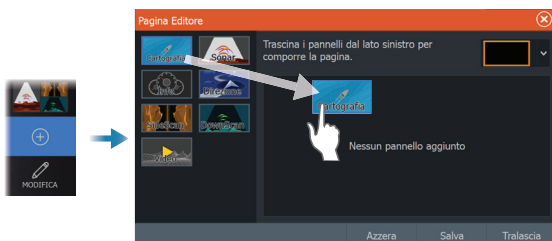
Per regolare le dimensioni del riquadro di una pagina con divisione veloce o di pagine preferite:

1. Toccare il pulsante Regola divisione nella finestra di dialogo Controlli sistema per mostrare l'icona di ridimensionamento
2. Trascinare l'icona di ridimensionamento per impostare le dimensioni preferite per il riquadro
3. Salvare le modifiche premendo il tasto Enter oppure selezionare il pulsante Salva

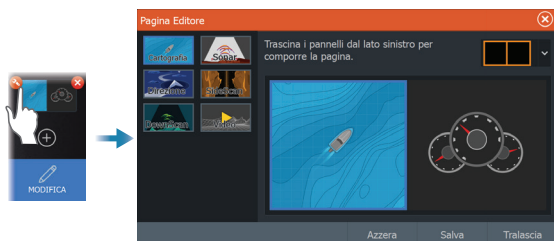


## Pagine preferite

### Aggiunta una pagina preferita



### Modifica di una pagina preferita

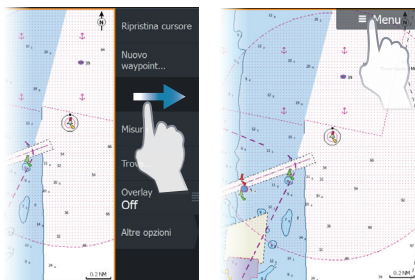


 Modificare una pagina preferita

 Eliminare una pagina preferita

# Menu

## Menu del riquadro



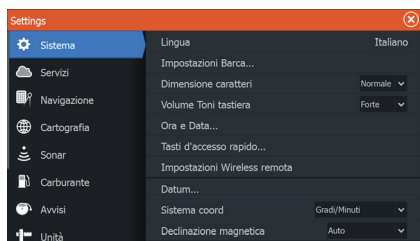
Per nascondere il menu del riquadro:

- scorrere il menu verso destra
- tenere premuto il tasto Menu

Per ripristinare il menu del riquadro:

- premere il pulsante Menu
- premere il tasto Menu

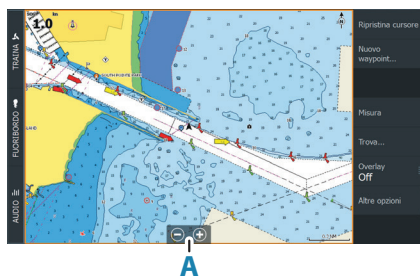
## Menu Impostazioni



Per attivare la finestra di dialogo Impostazioni:

- premere due volte il tasto Menu
- selezionare il pulsante Impostazioni nella finestra Controlli sistema
- selezionare il pulsante Impostazioni nella pagina iniziale

## Cartografia



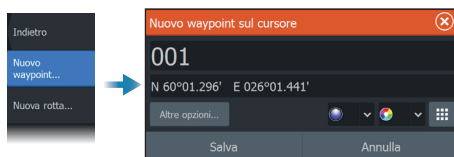
Per spostarsi all'interno del riquadro cartografico:

- ingrandire o ridurre la carta avvicinando o allontanando le dita sullo schermo, utilizzando i pulsanti Zoom (A) o utilizzando i tasti + o - sul tastierino
- spostare la vista in qualsiasi direzione facendo scorrere la carta
- visualizzare le informazioni su un elemento della carta toccando l'elemento

## Waypoint

Per creare un nuovo waypoint:

- selezionare l'opzione Nuovo Waypoint nel menu



→ **Nota:** Con il cursore inattivo, il waypoint viene inserito nella posizione dell'imbarcazione. Con il cursore attivo, il waypoint verrà posizionato nella posizione selezionata del cursore.

## Rotte

Per creare una rotta:

1. Attivare il cursore nel riquadro cartografico
2. Selezionare l'opzione Nuova rotta nel menu
3. Toccare il riquadro cartografico per posizionare il primo punto della rotta
4. Ripetere il passaggio 3 per posizionare altri punti rotta
5. Salvare la rotta selezionando l'opzione di salvataggio nel menu

## Navigazione

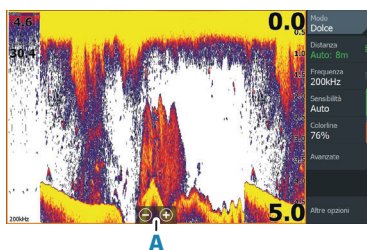
Per navigare verso la posizione del cursore:

- posizionare il cursore sulla destinazione selezionata nel riquadro e selezionare l'opzione Vai a nel menu

Per navigare lungo una rotta:

- toccare il percorso per renderlo attivo, quindi selezionare l'opzione Inizia rotta nel menu
- selezionare la rotta dalla finestra di dialogo Rotte, quindi selezionare l'opzione Avvia nella finestra di dialogo

## Sonar

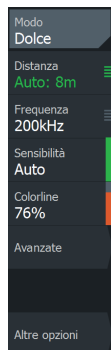


Per spostarsi all'interno dell'immagine del sonar:

- ingrandire o ridurre l'immagine toccando i pulsanti Zoom (A) o utilizzando i pulsanti + o - sul tastierino
- visualizzare la cronologia del sonar eseguendo una panoramica dell'immagine
- regolare Sensibilità e Linea colore dal menu del riquadro
- alternare le frequenze sonar disponibili nel menu

## Impostazione dell'immagine

Utilizzare le opzioni del menu Sonar per configurare l'immagine.

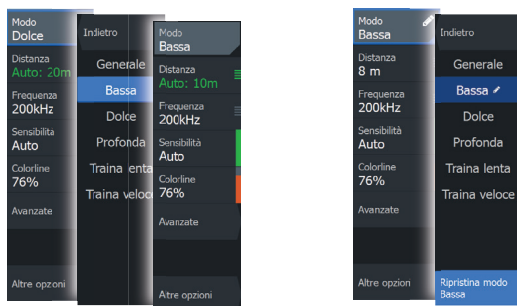


- L'impostazione della portata determina la profondità visualizzata sullo schermo
- L'unità supporta diverse frequenze di trasduttore. Le opzioni disponibili dipendono dal tipo di trasduttori collegati al sistema.
- Aumentando la sensibilità vengono mostrati maggiori dettagli sullo schermo, riducendola ne vengono mostrati di meno. La sensibilità automatica regola automaticamente la risposta del sonar ai livelli ottimali
- La linea colore consente all'utente di regolare i colori dello schermo per differenziare i target più deboli da quelli più forti

→ **Nota:** Se il cursore è attivo, alcune opzioni del menu Sonar vengono sostituite dalle funzioni della modalità cursore. Selezionare Elimina cursore per tornare al menu del sonar normale.

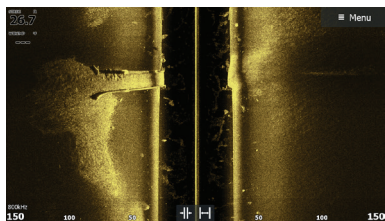
## Modalità pesca

Utilizzata per selezionare le impostazioni predefinite sonar e progettata per specifiche condizioni di pesca.

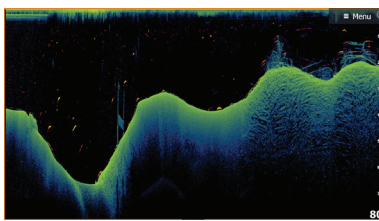


→ **Nota:** Utilizzare la modalità di pesca in acque basse durante attività di pesca in acque con profondità inferiore a 18 m.

## SideScan e DownScan



SideScan

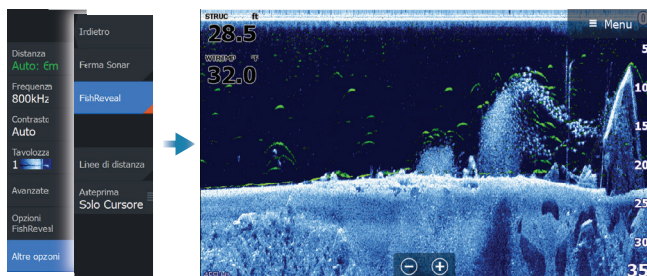


DownScan

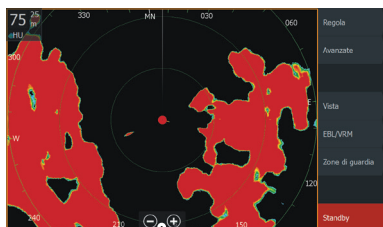
- Ingrandire l'immagine usando i tasti zoom
- Visualizzare la cronologia sonar utilizzando i tasti freccia

## FishReveal

Selezionare FishReveal per visualizzare archi pesce nell'immagine DownScan.



## Radar



**A**

- Attivare o disattivare la trasmissione radar dal menu
- Impostare la portata utilizzando le icone zoom o utilizzando i pulsanti + o - sul tastierino (**A**)
- Regolare le impostazioni di guadagno, echi parassiti di mare ed echi parassiti pioggia dal menu Regola

## Manuali dei prodotti

Per documentazione del prodotto, specifiche tecniche e dichiarazioni, fare riferimento al sito Web del prodotto: [www.lowrance.com](http://www.lowrance.com)