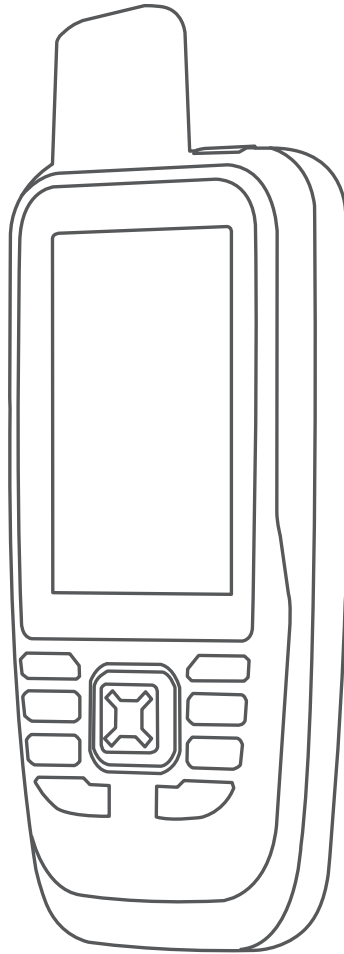


GARMIN®



GPSMAP® 86

Benutzerhandbuch

© 2019 Garmin Ltd. oder deren Tochtergesellschaften

Alle Rechte vorbehalten. Gemäß Urheberrechten darf dieses Handbuch ohne die schriftliche Genehmigung von Garmin weder ganz noch teilweise kopiert werden. Garmin behält sich das Recht vor, Änderungen und Verbesserungen an seinen Produkten vorzunehmen und den Inhalt dieses Handbuchs zu ändern, ohne Personen oder Organisationen über solche Änderungen oder Verbesserungen informieren zu müssen. Unter www.garmin.com finden Sie aktuelle Updates sowie zusätzliche Informationen zur Verwendung dieses Produkts.

Garmin®, das Garmin Logo, ANT+®, Auto Lap®, AutoLocate®, City Navigator®, GPSPMAP®, inReach®, TracBack® und VIRB® sind Marken von Garmin Ltd. oder deren Tochtergesellschaften und sind in den USA und anderen Ländern eingetragen. chirp™, Connect IQ™, Garmin Connect™, Garmin Explore™, Garmin Express™, tempe™ und Xero™ sind Marken von Garmin Ltd. oder deren Tochtergesellschaften. Diese Marken dürfen nur mit ausdrücklicher Genehmigung von Garmin verwendet werden.

Android™ ist eine Marke von Google Inc. Apple® und Mac® sind Marken von Apple Inc. und sind in den USA und anderen Ländern eingetragen. Die Wortmarke Bluetooth® und die Logos sind Eigentum von Bluetooth SIG, Inc. und werden von Garmin ausschließlich unter Lizenz verwendet. microSD® und das microSDHC Logo sind Marken von SD-3C, LLC. NMEA® ist eine eingetragene Marke der National Marine Electronics Association. Wi-Fi® ist eine eingetragene Marke der Wi-Fi Alliance Corporation. Windows® ist eine in den USA und anderen Ländern eingetragene Marke der Microsoft Corporation. Weitere Marken und Markennamen sind Eigentum ihrer jeweiligen Inhaber.

Inhaltsverzeichnis

Einführung	1	Herstellen einer Verbindung mit einem drahtlosen Netzwerk.....	7
Übersicht über das GPSMAP 86s/sc Gerät.....	1	Connect IQ Funktionen.....	7
Übersicht über das GPSMAP 86i/sci Gerät.....	1	Herunterladen von Connect IQ Funktionen.....	7
Tasten.....	1	Herunterladen von Connect IQ Funktionen über den Computer.....	7
Einschalten des Geräts.....	1	Anzeigen von Connect IQ Widgets.....	7
Sperrern der Tasten.....	1	Steuern und Anzeigen kompatibler Marinegeräte.....	7
Einschalten der Hintergrundbeleuchtung.....	1	Garmin Explore.....	7
Anpassen der Hintergrundbeleuchtung.....	1	Navigation	7
Aufladen des Geräts.....	1	Navigieren zu einem Ziel.....	7
Aktivieren des Geräts.....	2	Navigieren mit der Karte.....	8
Iridium Satellitennetzwerk.....	2	Navigieren mit dem Kompass.....	8
inReach Funktionen	2	Beenden der Navigation.....	8
Nachrichten.....	2	Wegpunkte.....	8
Senden von Nachrichtenvorlagen.....	2	Erstellen von Wegpunkten.....	8
Senden von SMS-Nachrichten.....	2	Navigieren zu einem Wegpunkt.....	8
Verwenden von Tastatur-Kurzbefehlen.....	2	Bearbeiten von Wegpunkten.....	8
Beantworten von Nachrichten.....	2	Löschen von Wegpunkten.....	8
Abrufen von Nachrichten.....	2	Wegpunkt-Mittelung.....	8
Anzeigen von Nachrichtendetails.....	3	Projizieren von Wegpunkten.....	8
Navigieren zur Nachrichtenposition.....	3	Verschieben von Wegpunkten auf der Karte.....	8
Einfügen von Positionskordinaten in eine Nachricht.....	3	Suchen von Positionen in der Nähe eines Wegpunkts.....	8
Löschen von Nachrichten.....	3	Einrichten von Wegpunkt-Annäherungsalarmen.....	8
Nachrichteneinstellungen.....	3	Hinzufügen eines Wegpunkts zu einer Route.....	8
LiveTrack.....	3	Neupositionieren eines Wegpunkts an der aktuellen Position.....	9
Starten von LiveTrack.....	3	Routen.....	9
Anhalten von LiveTrack.....	3	Erstellen von Routen.....	9
Teilen Ihrer MapShare™ Webseite.....	3	Navigieren einer gespeicherten Route.....	9
LiveTrack Einstellungen.....	3	Anzeigen der aktiven Route.....	9
SOS.....	3	Bearbeiten von Routen.....	9
Initiieren einer SOS-Rettung.....	3	Anzeigen von Routen auf der Karte.....	9
Senden eigener SOS-Nachrichten.....	3	Anzeigen des Höhenprofils einer Route.....	9
Abbrechen einer SOS-Rettung.....	4	Bearbeiten des Namens einer Route.....	9
Testen des Geräts	4	Umkehren von Routen.....	9
Synchronisieren von inReach Daten	4	Löschen von Routen.....	9
Verwenden der Hauptseiten	4	Aufzeichnungen.....	9
Öffnen des Hauptmenüs.....	4	Aufzeichnungseinstellungen.....	9
Karte.....	4	Erweiterte Aufzeichnungseinstellungen.....	9
Ändern der Kartenausrichtung.....	4	Anzeigen der aktuellen Aktivität.....	10
Messen von Distanzen auf der Karte.....	4	Navigieren mit TracBack®.....	10
Kartenseiteneinstellungen.....	4	Stoppen der aktuellen Aktivität.....	10
Karteneinstellungen.....	4	Navigieren gespeicherter Aktivitäten.....	10
Erweiterte Karteneinstellungen.....	4	Löschen gespeicherter Aktivitäten.....	10
Kompass.....	5	Umkehren von Aktivitäten.....	10
Verwenden des Kompasses.....	5	Erstellen von Tracks aus gespeicherten Aktivitäten.....	10
Kurszeiger.....	5	Karte.....	10
Navigieren mit der Funktion „Peilen und los“.....	5	Ändern der Kartenausrichtung.....	10
Kompassereinstellungen.....	5	Kompass.....	10
Kalibrieren des Kompasses.....	5	Navigieren mit der Funktion „Peilen und los“.....	10
Richtungseinstellungen.....	5	Reisecomputer.....	10
Reisecomputer.....	5	Hauptmenüextras	10
Reisecomputereinstellungen.....	5	BirdsEye Bilder.....	11
Höhenmesser.....	6	Herunterladen von BirdsEye Bildern.....	11
Höhenmesserprofileinstellungen.....	6	Geocaches.....	11
Höhenmessereinstellungen.....	6	Registrieren des Geräts bei Geocaching.com.....	11
Kalibrieren des barometrischen Höhenmessers.....	6	Herstellen einer Verbindung mit Geocaching.com.....	11
Online-Funktionen	6	Herunterladen von Geocaches über den Computer.....	11
Anforderungen für Online-Funktionen.....	6	Suchen nach Geocaches.....	12
Koppeln eines Smartphones mit dem Gerät.....	7	Filtern der Geocache-Liste.....	12
Telefonbenachrichtigungen.....	7	Speichern von benutzerdefinierten Geocache-Filtern.....	12
Anzeigen von Telefonbenachrichtigungen.....	7	Bearbeiten von benutzerdefinierten Geocache-Filtern.....	12
Ausblenden von Benachrichtigungen.....	7	Anzeigen von Geocache-Details.....	12
Verwalten von Benachrichtigungen.....	7	Navigieren zu Geocaches.....	12
		Verwenden von Tipps und Hinweisen zum Finden von Geocaches.....	12

Loggen von Geocaches	12	Löschen von Dateien	19
chirp	13	Entfernen des USB-Kabels	19
Aktivieren der chirp Suche	13	Technische Daten	19
Suchen von Geocaches mit einem chirp	13	Anzeigen aufsichtsrechtlicher E-Label- und Compliance- Informationen	19
Entfernen von Live-Geocache-Daten vom Gerät	13	Anhang	19
Entfernen der Geräteregistrierung von Geocaching.com	13	Datenfelder	19
Einrichten von Annäherungsalarmen	13	Weitere Informationsquellen	21
Bearbeiten oder Löschen von Annäherungsalarmen	13	Optionales Zubehör	21
Drahtloses Senden und Empfangen von Daten	13	tempe	21
Auswählen eines Profils	13	Tipps zum Koppeln von ANT+ Zubehör mit dem Garmin Gerät	21
Berechnen der Größe von Flächen	13	Informationen zu Herzfrequenz-Bereichen	21
Verwenden der VIRB Fernbedienung	13	Fitnessziele	22
Verwenden der Taschenlampe	13	Berechnen von Herzfrequenz-Bereichen	22
Satellitenseite	13	Index	23
GPS-Satelliteneinstellungen	13		
Anpassen des Geräts	14		
Anpassen der Datenfelder	14		
Einrichtungsmenü	14		
Systemeinstellungen	14		
Satelliteneinstellungen	14		
Einstellungen für die serielle Schnittstelle	14		
Anzeigeeinstellungen	15		
Ändern des Farbmodus	15		
Bluetooth Einstellungen	15		
Wi-Fi Einstellungen	15		
Routingeneinstellungen	15		
Einrichten der Töne des Geräts	15		
Geocaching-Einstellungen	15		
Funksensoren	15		
Koppeln von Funksensoren	15		
Fitnesseinstellungen	16		
Speichern von Runden nach Distanz	16		
Marineeinstellungen	16		
Einrichten von Marinealarmen	16		
Menüeneinstellungen	16		
Anpassen des Hauptmenüs	16		
Ändern der Seitenfolge	16		
Positionsformateinstellungen	16		
Ändern der Maßeinheiten	16		
Zeiteinstellungen	17		
Profile	17		
Erstellen von benutzerdefinierten Profilen	17		
Bearbeiten eines Profilnamens	17		
Löschen von Profilen	17		
Zurücksetzen von Daten und Einstellungen	17		
Wiederherstellen der Standardeinstellungen der Seiten	17		
Geräteinformationen	17		
Produkt-Updates	17		
Einrichten von Garmin Express	17		
Weitere Informationsquellen	17		
Informationen zum Akku	17		
Optimieren der Akku-Laufzeit	17		
Aktivieren des Energiesparmodus	17		
Aktivieren des Expeditionsmodus	18		
Aufbewahrung über einen längeren Zeitraum	18		
Befestigen des Karabinerclips	18		
Entfernen des Karabinerclips	18		
Anbringen der Trageschleife	18		
Pflege des Geräts	18		
Reinigen des Geräts	18		
Datenverwaltung	18		
Dateiformate	18		
Installieren einer Speicherkarte	18		
Verbinden des Geräts mit dem Computer	19		
Übertragen von Dateien auf das Gerät	19		

Einführung

⚠️ WARNUNG

Lesen Sie alle Produktwarnungen und sonstigen wichtigen Informationen der Anleitung "Wichtige Sicherheits- und Produktinformationen", die dem Produkt beiliegt.

Übersicht über das GPSMAP 86s/sc Gerät



①	Interne Antenne und GNSS-Antenne
②	Einschalttaste ⓪
③	Tasten
④	Micro-USB-Anschluss (unter der Schutzkappe)
⑤	Taschenlampe
⑥	microSD® Speicherkartensteckplatz (unter der Schutzkappe)
⑦	Gehäuserückseite

Übersicht über das GPSMAP 86i/sci Gerät



①	Interne Iridium® und GNSS-Antenne
②	Einschalttaste ⓪
③	SOS-Taste
④	Tastenfeld
⑤	Micro-USB-Anschluss (unter der Schutzkappe)
⑥	Taschenlampe
⑦	microSD Speicherkartensteckplatz (unter der Schutzkappe)
⑧	Gehäuserückseite

Tasten



FIND	Wählen Sie diese Taste, um das Suchmenü zu öffnen.
MARK	Drücken Sie diese Taste, um die aktuelle Position als Wegpunkt zu speichern.
QUIT	Wählen Sie diese Taste, um den Vorgang abubrechen oder zum vorherigen Menü bzw. zur vorherigen Seite zurückzukehren. Wählen Sie diese Taste, um die Hauptseiten zu durchblättern.
ENTER	Wählen Sie diese Taste, um Optionen auszuwählen und Meldungen zu bestätigen. Wählen Sie die Taste, um die aktuelle Aktivitätsaufzeichnung zu steuern (über die Seiten Karte, Kompass, Höhenmesser und Reisecomputer).
MENU	Drücken Sie diese Taste, um das Optionsmenü für die derzeit geöffnete Seite aufzurufen. Drücken Sie diese Taste zweimal, um das Hauptmenü zu öffnen (von einer beliebigen Seite).
PAGE	Wählen Sie diese Taste, um die Hauptseiten zu durchblättern.
▲▼◀▶	Wählen Sie ▲, ▼, ◀ oder ▶, um Menüoptionen auszuwählen und den Cursor auf der Karte zu verschieben.
+	Wählen Sie diese Taste, um die Karte zu vergrößern.
-	Wählen Sie diese Taste, um die Karte zu verkleinern.

Einschalten des Geräts

Halten Sie ⓪ gedrückt.

Sperren der Tasten

Die Tasten können gesperrt werden, um versehentliche Tastenbetätigungen zu verhindern.

Wählen Sie ⓪ > **Tasten sperren**.

Einschalten der Hintergrundbeleuchtung

Wählen Sie eine beliebige Taste, um die Displaybeleuchtung einzuschalten.

Die Beleuchtung geht automatisch an, wenn Alarime und Meldungen angezeigt werden.

Anpassen der Hintergrundbeleuchtung

1 Wählen Sie ⓪, um die Statusseite zu öffnen.

2 Verwenden Sie + und -, um die Helligkeit anzupassen.

TIPP: Sie können NV wählen, um zur Verwendung mit Nachtsichtbrillen die Intensität der Hintergrundbeleuchtung zu reduzieren.

Aufladen des Geräts

HINWEIS

Zum Schutz vor Korrosion sollten Sie den USB-Anschluss, die Schutzkappe und den umliegenden Bereich vor dem Aufladen oder dem Anschließen an einen Computer sorgfältig abtrocknen.

HINWEIS: Das Gerät kann nicht außerhalb des zugelassenen Temperaturbereichs aufgeladen werden ([Technische Daten](#), Seite 19).

- 1 Heben Sie die Schutzkappe an ①.



- 2 Stecken Sie das schmale Ende des Netzkabels in den Ladeanschluss ② am Gerät.
- 3 Stecken Sie das andere Ende des Netzkabels in einen kompatiblen AC-Netzadapter.
- 4 Schließen Sie den AC-Netzadapter an eine Steckdose an.
- 5 Laden Sie das Gerät vollständig auf.

Aktivieren des Geräts

Damit Sie die inReach® Funktionen des GPSMAP 86 Geräts verwenden können, müssen Sie das Gerät aktivieren.

- 1 Erstellen Sie unter explore.garmin.com ein Konto, und wählen Sie ein Satellitenabonnement.
- 2 Schalten Sie das Gerät ein.
HINWEIS: Bevor Sie aufbrechen, müssen Sie die Geräte-IMEI-Nummer und den Authentifizierungscode eingeben, um den Online-Teil der Aktivierung abzuschließen.
- 3 Folgen Sie den Anweisungen auf dem Display.
- 4 Wählen Sie im Hauptmenü die Option **Aktivieren**, und begeben Sie sich im Freien an einen Ort mit freier Sicht zum Himmel.
- 5 Warten Sie, während das Gerät mit dem Iridium Satellitennetzwerk kommuniziert.

HINWEIS: Die Aktivierung des Geräts kann bis zu 20 Minuten dauern. Das Gerät muss mehrere Nachrichten senden und empfangen, was länger dauert als das Senden einer einzelnen Nachricht beim normalen Betrieb.

Iridium Satellitennetzwerk

Das Gerät benötigt eine freie Sicht zum Himmel, um Nachrichten und Trackpunkte über das Iridium Satellitennetzwerk zu übertragen. Ohne eine freie Sicht zum Himmel versucht das Gerät so lange die Daten zu senden, bis es Satellitensignale erfasst.

TIPP: Sie erhalten die beste Satellitenverbindung, wenn Sie das Gerät am Rucksack oder an Ihrem Oberkörper tragen.

inReach Funktionen

Damit Sie das Gerät optimal nutzen können, sollten Sie es aktivieren. Die Aktivierung des Geräts ermöglicht es Ihnen, inReach Funktionen zu verwenden, u. a. Nachrichtenversand, SOS und LiveTrack.

Nachrichten

Das GPSMAP 86 Gerät sendet und empfängt SMS-Nachrichten über das Iridium Satellitennetzwerk. Sie können Nachrichten an eine SMS-Telefonnummer, eine Email-Adresse oder ein

anderes Gerät mit inReach Technologie senden. Jede von Ihnen gesendete Nachricht enthält Positionsdetails.

HINWEIS: Eine Nachrichtenvorlage umfasst vordefinierten Text mit zuvor festgelegten Empfängern, und Sie müssen sie auf der Garmin Explore™ Website einrichten.

Senden von Nachrichtenvorlagen

Nachrichtenvorlagen sind Nachrichten, die Sie unter explore.garmin.com erstellt haben. Nachrichtenvorlagen enthalten vordefinierten Text und vordefinierte Empfänger.

- 1 Wählen Sie auf der Seite **Nachrichten** die Option **Vorlage senden**.
- 2 Wählen Sie eine Nachrichtenvorlage, und drücken Sie **ENTER**.
- 3 Drücken Sie **ENTER**, um die Nachricht zu senden.

Senden von SMS-Nachrichten

- 1 Wählen Sie auf der Seite **Nachrichten** die Option **Neue Nachricht**.
- 2 Wählen Sie eine Option:
 - Wählen Sie **Sofortnachricht senden**, um mit einer bereits verfassten Nachricht zu beginnen.
HINWEIS: Sie können Sofortnachrichten auf der Garmin Explore Website hinzufügen und bearbeiten.
 - Wählen Sie **Nachricht eingeben**, um eine eigene Nachricht zu verfassen.
- 3 Wählen Sie in der Kontaktliste Empfänger aus, oder geben Sie die Kontaktinformationen eines Empfängers ein.
- 4 Wenn Sie mit dem Verfassen der Nachricht fertig sind, wählen Sie **Nachricht senden**.

Verwenden von Tastatur-Kurzbefehlen

- Wählen Sie **FIND**, um die erste Auto-Vervollständigen-Option zu wählen.
- Wählen Sie **MARK**, um die Tastaturen zu durchblättern.
- Wählen Sie einmal die Taste **PAGE**, um die Groß-/ Kleinschreibung zu ändern, und wählen Sie zweimal die Taste **PAGE**, um die Feststelltaste zu aktivieren.
- Wählen Sie **+**, um die vorangegangene Eingabe zu löschen.
- Wählen Sie **=**, um ein Leerzeichen einzugeben.

Beantworten von Nachrichten

- 1 Wählen Sie auf der Seite **Nachrichten** eine Unterhaltung.
- 2 Wählen Sie **Antworten**.
- 3 Wählen Sie eine Option:
 - Wählen Sie **Nachricht eingeben**, um eine eigene Nachricht zu verfassen.
 - Wählen Sie **Sofortnachricht senden**, und wählen Sie eine Nachricht, um mit einer bereits verfassten Nachricht zu beginnen.
- 4 Wählen Sie **Nachricht senden**, wenn Sie mit dem Verfassen der Nachricht fertig sind.

Abrufen von Nachrichten

Wenn Sie eine Nachricht senden, ruft das Gerät 10 Minuten lang Nachrichten ab. Außerdem ruft das Gerät stündlich neue Nachrichten ab. Wenn Sie die LiveTrack Funktion verwenden, ruft das Gerät automatisch Nachrichten in Ihrem Tracking-Intervall ab.

HINWEIS: Das Gerät muss zum Zeitpunkt des Abrufs über Satellitenempfang verfügen, um Nachrichten zu erhalten.

Sie können einen Nachrichtenabruf erzwingen, indem Sie manuell Nachrichten abrufen, eine Nachricht senden oder einen Trackpunkt senden. Während des Abrufs stellt das Gerät eine Verbindung mit den Satelliten her und empfängt Nachrichten, die bereit sind, an Ihr Gerät gesendet zu werden.

Wählen Sie im Hauptmenü die Option **inReach-Dienstprogramme > Email-Abwurf > Postfach abrufen**.

Anzeigen von Nachrichtendetails

- 1 Wählen Sie **Nachrichten**.
- 2 Wählen Sie eine Unterhaltung.
- 3 Wählen Sie eine Nachricht.
- 4 Wählen Sie die Informationsregisterkarte.

Navigieren zur Nachrichtenposition

Wenn Sie eine Nachricht von einem anderen Gerät mit inReach Technologie erhalten, enthält die Nachricht evtl. Positionsdaten. Bei diesen Nachrichten können Sie zu der Position navigieren, von der die Nachricht gesendet wurde.

- 1 Wählen Sie **Nachrichten**.
- 2 Wählen Sie eine Unterhaltung mit Positionsdaten.
- 3 Wählen Sie die Kartenregisterkarte.
- 4 Wählen Sie **Los**.

Einfügen von Positionskordinaten in eine Nachricht

Wenn Sie eine Nachricht an einen Empfänger senden, der evtl. keinen Internetzugang hat, können Sie die Positionskordinaten in die Nachricht einfügen. Dies kann der Fall sein, wenn der Empfänger beispielsweise über ein älteres Mobiltelefon verfügt, das die Anzeige von Karten nicht unterstützt, oder wenn er sich in einem Gebiet befindet, in dem es keinen Mobilfunkempfang mit Datenübertragung gibt.

- 1 Wählen Sie auf der Seite **Nachrichten** die Option **Neue Nachricht > Position senden**.
- 2 Geben Sie einen oder mehrere Empfänger ein.
- 3 Geben Sie bei Bedarf eine Nachricht ein.
- 4 Wählen Sie **Nachricht senden**.

Löschen von Nachrichten

- 1 Wählen Sie auf der Seite **Nachrichten** eine Unterhaltung.
- 2 Wählen Sie **MENU > Unterhaltung löschen**.

Nachrichteneinstellungen

Wählen Sie **Einrichten > Nachrichten**.

Klingeln, bis gelesen: Legt fest, dass das Gerät klingelt, bis Sie eine neue Nachricht gelesen haben. Diese Funktion ist in lauten Umgebungen nützlich.

Benachrichtigungen: Weist auf eingehende inReach Nachrichten hin.

LiveTrack

Verwenden Sie die LiveTrack Funktion, um Trackpunkte aufzuzeichnen und sie über das Iridium Satellitennetzwerk im festgelegten Sendeintervall zu übertragen.

Starten von LiveTrack

Wählen Sie auf der **LiveTrack** Seite die Option **LiveTrack starten**.

HINWEIS: Wenn Sie die LiveTrack Funktion starten, werden auch die Aufzeichnungssteuerungen gestartet.

Anhalten von LiveTrack

Wählen Sie auf der Seite **LiveTrack** die Option **LiveTrack anhalten**.

Teilen Ihrer MapShare™ Webseite

Sie können einen Link zu Ihrer MapShare Website mit anderen Personen teilen. Das System fügt automatisch am Ende der Nachricht Text ein, z. B. Linkinformationen.

- 1 Wählen Sie auf der Seite **LiveTrack** die Option **MapShare senden > Weitergeben**.
- 2 Wählen Sie in der Kontaktliste Empfänger aus, oder geben Sie die Kontaktinformationen eines Empfängers ein.

- 3 Wählen Sie **Nachricht senden**.

LiveTrack Einstellungen

Wählen Sie **Einrichten > LiveTrack**.

Auto Track: Legt fest, dass das Gerät das Tracking startet, wenn Sie das Gerät einschalten.

Intervall in Bewegung: Legt fest, wie häufig das Gerät einen Trackpunkt aufzeichnet und über das Satellitennetzwerk sendet, wenn Sie sich fortbewegen. Als Unternehmenskunde können Sie das Intervall angeben, das verwendet wird, wenn Sie sich nicht fortbewegen.

SOS

Während eines Notfalls können Sie Kontakt mit dem GEOS International Emergency Rescue Coordination Center (IERCC) aufnehmen, um Hilfe anzufordern. Beim Drücken der SOS-Taste wird eine Nachricht an die Rettungsleitstelle gesendet, die wiederum die für Ihre Situation geeigneten Notfalldienste benachrichtigt. Sie können während des Notfalls mit der Rettungsleitstelle kommunizieren, während Sie auf Hilfe warten. Sie sollten die SOS-Funktion ausschließlich in einer echten Notfallsituation verwenden.

Initiieren einer SOS-Rettung

HINWEIS: Im SOS-Modus kann das Gerät nicht ausgeschaltet werden.

- 1 Heben Sie die Schutzkappe ① über der **SOS** Taste ② an.



- 2 Halten Sie die **SOS** Taste gedrückt.
- 3 Warten Sie auf den SOS-Countdown.
Das Gerät sendet eine Standardnachricht mit Details zu Ihrer Position an den Notfalldienst.
- 4 Antworten Sie auf die Bestätigungsnachricht des Notfalldienstes.
Durch Ihre Antwort weiß der Notfalldienst, dass Sie während der Rettung mit dem Dienst interagieren können.

Während der ersten 10 Minuten der Rettung wird jede Minute eine aktualisierte Position an den Notfalldienst gesendet. Zum Schonen des Akkus wird eine aktualisierte Position nach den ersten 10 Minuten alle 10 Minuten gesendet, wenn Sie sich fortbewegen, und alle 30 Minuten, wenn Sie sich nicht fortbewegen.

Senden eigener SOS-Nachrichten

Nachdem Sie die SOS-Taste gedrückt haben, um eine SOS-Rettung zu initiieren, können Sie über die SOS-Seite eine benutzerdefinierte Nachricht als Antwort senden.

- 1 Wählen Sie im Hauptmenü die Option **SOS > Antworten**.
- 2 Wählen Sie **Nachricht eingeben**, um eine eigene SOS-Nachricht zu verfassen.
- 3 Wählen Sie **Nachricht senden**.

Durch Ihre Antwort weiß der Notfalldienst, dass Sie während der Rettung mit dem Dienst interagieren können.

Abbrechen einer SOS-Rettung

Wenn Sie keine Hilfe mehr benötigen, können Sie eine SOS-Rettung abbrechen, nachdem sie an den Notfalldienst gesendet wurde.

- 1 Heben Sie die Schutzkappe an, und halten Sie die **SOS** Taste gedrückt.
- 2 Wählen Sie **SOS abbrechen**.
- 3 Wenn Sie aufgefordert werden, die Abbruchanfrage zu bestätigen, wählen Sie **SOS abbrechen**.
Das Gerät sendet die Abbruchanfrage. Wenn Sie eine Bestätigungsnachricht vom Notfalldienst erhalten, kehrt das Gerät zum normalen Betrieb zurück.

Testen des Geräts

Sie sollten das Gerät vor der Verwendung auf einer Reise im Freien testen, um sicherzustellen, dass das Satellitenabonnement aktiv ist.

Wählen Sie im Hauptmenü die Option **inReach-Dienstprogramme > Abonnementtest > Testen**.

Warten Sie, während das Gerät eine Testnachricht sendet. Wenn Sie eine Bestätigungsnachricht erhalten, kann das Gerät verwendet werden.

Synchronisieren von inReach Daten

Sie können Daten aus Ihrem Garmin Explore Konto über die Garmin Explore App mit dem Gerät synchronisieren. Nachdem Sie Daten wie Kontakte, Nachrichtenvorlagen oder Sofortnachrichten bearbeitet haben, müssen Sie die Änderungen über die mobile App mit dem Gerät synchronisieren.

Öffnen Sie die Garmin Explore App.

Änderungen an Daten wie Sammlungen, Wegpunkten, Routen und Tracks werden automatisch aktualisiert.

Sie können die Daten jetzt mit dem GPSMAP 86 Gerät synchronisieren.

Verwenden der Hauptseiten

Die für die Bedienung dieses Geräts erforderlichen Informationen sind im Hauptmenü, auf der Karte sowie auf der Kompass-, Reisecomputer- und Höhenmesserseite zu finden.

Wählen Sie **PAGE** oder **QUIT**, um die Hauptseiten zu durchblättern.

Öffnen des Hauptmenüs

Über das Hauptmenü können Sie auf Extras und Einstellungsseiten für Wegpunkte, Aktivitäten, Routen und mehr zugreifen (*Hauptmenüextras*, Seite 10, *Einrichtungsmenü*, Seite 14).

Wählen Sie auf einer beliebigen Seite zweimal die Option **MENU**.

Karte

▲ kennzeichnet die aktuelle Position auf der Karte. Während Sie sich fortbewegen, verschiebt sich ▲ und zeigt Ihren Weg an. Wegpunktnamen und Symbole werden ebenfalls auf der Karte angezeigt. Wenn Sie zum Ziel navigieren, wird die Route durch eine farbige Linie auf der Karte markiert.

Ändern der Kartenausrichtung

- 1 Wählen Sie auf der Karte die Option **MENU**.
- 2 Wählen Sie **Karteneinstellungen > Ausrichtung**.
- 3 Wählen Sie eine Option:

- Wählen Sie **Norden oben**, um Norden am oberen Seitenrand anzuzeigen.
- Wählen Sie **In Bewegungsrichtung**, um die aktuelle Fahrtrichtung oben auf der Seite anzuzeigen.
- Wählen Sie **Fahrzeugmodus**, um eine Fahrzeugansicht mit der Fahrtrichtung oben auf der Seite anzuzeigen.

Messen von Distanzen auf der Karte

Sie können die Distanz zwischen mehreren Positionen messen.

- 1 Verschieben Sie den Cursor auf der Karte an eine Position.
- 2 Wählen Sie **MENU > Distanz messen**.
- 3 Wählen Sie zusätzliche Positionen auf der Karte.

Kartenseiteneinstellungen

Wählen Sie auf der Karte die Option **MENU**.

Navigation anhalten: Stoppt die Navigation der aktuellen Route.

Karteneinstellungen: Ermöglicht es Ihnen, zusätzliche Karteneinstellungen zu öffnen (*Karteneinstellungen*, Seite 4).

Distanz messen: Ermöglicht es Ihnen, die Distanz zwischen mehreren Positionen zu messen (*Messen von Distanzen auf der Karte*, Seite 4).

Werkseinst. herstellen: Stellt die Werkseinstellungen der Karte wieder her.

Karteneinstellungen

Wählen Sie auf der Karte die Option **MENU**, und wählen Sie **Karteneinstellungen**.

Karten konfigurieren: Aktiviert oder deaktiviert die derzeit auf dem Gerät geladenen Karten.

Ausrichtung: Passt an, wie die Karte auf der Seite angezeigt wird. Mit Norden oben wird Norden immer am oberen Seitenrand angezeigt. Mit In Bewegungsrichtung wird die aktuelle Bewegungsrichtung am oberen Seitenrand angezeigt. Mit Fahrzeugmodus wird eine Fahrzeugansicht mit der Fahrtrichtung oben angezeigt.

Anzeige: Legt eine Anzeige für die Karte fest. Auf jeder Anzeige werden andere Informationen zur Route oder zur Position dargestellt.

Hilfetext: Legt fest, wann der Hilfetext auf der Karte angezeigt wird.

Erweiterte Einst.: Ermöglicht es Ihnen, erweiterte Karteneinstellungen zu öffnen (*Erweiterte Karteneinstellungen*, Seite 4).

Erweiterte Karteneinstellungen

Wählen Sie auf der Karte die Taste **MENU** und anschließend die Option **Karteneinstellungen > Erweiterte Einst.**

Auto-Zoom: Wählt automatisch den passenden Zoom-Maßstab zur optimalen Benutzung der Karte aus. Wenn die Option Aus aktiviert ist, müssen Sie die Ansicht manuell vergrößern oder verkleinern.

Detailgrad: Wählt die Menge der Details aus, die auf der Karte angezeigt werden sollen. Je detaillierter die Karte, desto länger dauert es, sie zu laden und anzuzeigen.

Plastische Karte: Bietet eine plastische Darstellung auf der Karte (sofern verfügbar) oder deaktiviert die Funktion.

Fahrzeug: Legt das Positionssymbol fest, mit dem Ihre Position auf der Karte dargestellt wird. Das Standardsymbol ist ein kleines blaues Dreieck.

Zoom-Maßstäbe: Passt den Zoom-Maßstab an, bei dem Kartenelemente angezeigt werden. Die Kartenelemente werden nicht angezeigt, wenn der Zoom-Maßstab über dem ausgewählten Maßstab liegt.

Textgröße: Wählt die Textgröße für Kartenelemente aus.

Kompass

Bei der Navigation zeigt das Symbol ▲ immer die Richtung zum Ziel an und nicht die Richtung, in die Sie sich bewegen. Wenn das Symbol ▲ auf dem elektronischen Kompass nach oben zeigt, bewegen Sie sich direkt auf das Ziel zu. Wenn das Symbol ▲ in eine andere Richtung zeigt, drehen Sie sich, bis es auf dem Kompass nach oben zeigt.

Verwenden des Kompasses

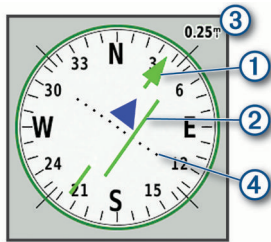
Du kannst den Kompass verwenden, um eine aktive Route zu navigieren.

- 1 Wähle **PAGE**.
- 2 Halte das Gerät horizontal.
- 3 Folge ▲ zum Ziel.

Kurszeiger

Die Verwendung des Kurszeigers bietet sich vor allem an, wenn Sie auf Gewässern navigieren oder an Orten, an denen keine größeren Hindernisse im Weg sind. Zudem können dadurch auch Gefahrensituationen in der Nähe des Kurses umgangen werden, beispielsweise Untiefen oder unter Wasser befindliche Felsen.

Aktivieren Sie den Kurszeiger, indem Sie auf der Kompassseite die Option **MENU > Richtung einrichten > Zielfahrt-Linie/Zeiger > Kurs (CDI)** wählen.



Der Kurszeiger ① zeigt an, wo Sie sich in Relation zu einer Kurslinie zum Ziel befinden. Der Kursablageanzeiger (CDI) ② zeigt die Abweichung (rechts oder links) vom Kurs an. Der Maßstab ③ bezieht sich auf die Distanz zwischen Punkten ④ auf dem Kursablageanzeiger, die angeben, wie weit Sie vom Kurs abgekommen sind.

Navigieren mit der Funktion „Peilen und los“

Sie können mit dem Gerät auf ein Objekt in der Ferne zeigen, die Richtung speichern und zu dem Objekt navigieren.

- 1 Wählen Sie **Peilen und los**.
- 2 Zeigen Sie mit dem Gerät auf ein Objekt.
- 3 Wählen Sie **Richtung sperren > Kurs einstellen**.
- 4 Navigieren Sie mithilfe des Kompasses.

Kompasseinstellungen

Wählen Sie auf der Kompassseite die Option **MENU**.

Peilen und los: Ermöglicht es Ihnen, mit dem Gerät auf ein Objekt in der Ferne zu zeigen und dieses Objekt bei der Navigation als Referenzpunkt zu verwenden (*Navigieren mit der Funktion „Peilen und los“*, Seite 5).

Navigation anhalten: Stoppt die Navigation der aktuellen Route.

Anzeige ändern: Ändert das Design und die Informationen, die auf der Anzeige wiedergegeben werden.

Maßstab einrichten: Legt den Maßstab für die Distanz zwischen den Punkten auf dem Kursablageanzeiger fest.

Kompasskalibrierung: Ermöglicht die Kalibrierung des Kompasses, falls das Kompassverhalten uneinheitlich ist, z. B. wenn Sie weite Strecken zurückgelegt haben oder starke Temperaturschwankungen aufgetreten sind (*Kalibrieren des Kompasses*, Seite 5).

Richtung einrichten: Ermöglicht es Ihnen, Einstellungen für die Kompassrichtung anzupassen (*Richtungseinstellungen*, Seite 5).

Datenfelder ändern: Passt die Kompassdatenfelder an.

Werkseinst. herstellen: Stellt die Werkseinstellungen des Kompasses wieder her.

Kalibrieren des Kompasses

Zum Kalibrieren des elektronischen Kompasses müssen Sie sich im Freien und nicht in der Nähe von Objekten befinden, die Magnetfelder beeinflussen, z. B. Autos, Gebäude oder überirdische Stromleitungen.

Das Gerät verfügt über einen elektronischen 3-Achsen-Kompass. Sie sollten den Kompass kalibrieren, wenn Sie lange Strecken zurückgelegt haben oder es zu Temperaturschwankungen gekommen ist.

- 1 Wählen Sie auf der Kompassseite die Taste **MENU**.
- 2 Wählen Sie **Kompasskalibrierung > Start**.
- 3 Folgen Sie den Anweisungen auf dem Display.

Richtungseinstellungen

Wählen Sie auf der Kompassseite die Taste **MENU** und anschließend die Option **Richtung einrichten**.

Anzeige: Legt fest, welche Art der Richtungsanzeige auf dem Kompass angezeigt wird.

Nordreferenz: Legt die auf dem Kompass verwendete Nordreferenz fest.

Zielfahrt-Linie/Zeiger: Legt das Verhalten des auf der Karte angezeigten Zeigers fest. Bei der Option Zielrichtung (°) weist der Zeiger in die Richtung des Ziels. Bei der Option Kurs wird angezeigt, wo Sie sich in Relation zu einer Steuereurslinie befinden, die zum Ziel führt.

Kompass: Wechselt automatisch von einem elektronischen Kompass zu einem GPS-Kompass, wenn Sie für einen festgelegten Zeitraum mit höherer Geschwindigkeit unterwegs sind.

Kompasskalibrierung: Ermöglicht die Kalibrierung des Kompasses, falls das Kompassverhalten uneinheitlich ist, z. B. wenn Sie weite Strecken zurückgelegt haben oder starke Temperaturschwankungen aufgetreten sind (*Kalibrieren des Kompasses*, Seite 5).

Reisecomputer

Der Reisecomputer zeigt die aktuelle Geschwindigkeit, die Durchschnittsgeschwindigkeit, den Tagesstrecken-Zähler und andere hilfreiche Werte an. Sie können das Layout des Reisecomputers, der Anzeige und der Datenfelder anpassen.

Reisecomputereinstellungen

Wählen Sie auf der Reisecomputerseite die Option **MENU**.

Reset: Setzt alle Werte des Reisecomputers auf null zurück. Setzen Sie die Reiseinformationen vor jeder Tour zurück, damit die angezeigten Daten stets aktuell sind.

Datenfelder ändern: Passt die Datenfelder des Reisecomputers an.

Anzeige ändern: Ändert das Design und die Informationen, die auf der Anzeige wiedergegeben werden.

HINWEIS: Die angepassten Einstellungen werden von der Anzeige gespeichert. Die Einstellungen gehen nicht verloren, wenn Sie Profile ändern (*Profile*, Seite 17).

Seite einfügen: Fügt eine zusätzliche Seite mit anpassbaren Datenfeldern ein.

TIPP: Verwenden Sie die Pfeiltasten, um die Seiten zu durchblättern.

Seite entfernen: Entfernt eine zusätzliche Seite mit anpassbaren Datenfeldern.

Mehr Daten: Fügt dem Reisecomputer zusätzliche Datenfelder hinzu.

Weniger Daten: Entfernt Datenfelder vom Reisecomputer.

Werkseinst. herstellen: Stellt die Werkseinstellungen des Reisecomputers wieder her.

Höhenmesser

Der Höhenmesser zeigt standardmäßig die Höhe für die zurückgelegte Distanz an. Sie können die Höhenmessereinstellungen anpassen (*Höhenmessereinstellungen*, Seite 6). Sie können einen beliebigen Punkt des Profils auswählen, um Informationen zu diesem Punkt anzuzeigen.

Höhenmesserprofileinstellungen

Wählen Sie auf der Höhenmesserseite die Option **MENU**.

Reset: Setzt die Höhenmesserdaten zurück, einschließlich Wegpunkt-, Track- und Reisedaten.

Einst. Höhenmesser: Greift auf zusätzliche Höhenmessereinstellungen zu (*Höhenmessereinstellungen*, Seite 6).

Zoombereiche anp.: Passt die auf der Höhenmesserseite angezeigten Zoombereiche an.

Datenfelder ändern: Ermöglicht es Ihnen, die Höhenmesserdatenseiten anzupassen.

Werkseinst. herstellen: Stellt die Werkseinstellungen des Höhenmessers wieder her.

Höhenmessereinstellungen

Wählen Sie auf der Höhenmesserseite die Option **MENU** > **Einst. Höhenmesser**.

Auto-Kalibrierung: Der Höhenmesser wird automatisch bei jedem Einschalten des Geräts kalibriert.

Barometermodus: Bei Auswahl der Option Höhenmesser kann das Barometer Höhenänderungen messen, während Sie sich fortbewegen. Bei Auswahl der Option Barometer wird vorausgesetzt, dass sich das Gerät stationär in einer bestimmten Höhe befindet. Der barometrische Druck sollte sich daher nur aufgrund des Wetters ändern.

Luftdrucktendenz-Aufz: Legt fest, wie das Gerät Druckdaten aufzeichnet. Bei Auswahl der Option Immer speichern werden alle Druckdaten aufgezeichnet. Dies kann nützlich sein, wenn Sie Luftdruckschwankungen erwarten.

Profiltyp: Zeichnet Höhenänderungen über einen festgelegten Zeitraum oder eine festgelegte Distanz auf, zeichnet den barometrischen Druck über einen festgelegten Zeitraum auf oder zeichnet Änderungen des Umgebungsdrucks über einen festgelegten Zeitraum auf.

Höhenmesserkalibr.: Ermöglicht es Ihnen, den barometrischen Höhenmesser manuell zu kalibrieren (*Kalibrieren des barometrischen Höhenmessers*, Seite 6).

Kalibrieren des barometrischen Höhenmessers

Sie können den barometrischen Höhenmesser manuell kalibrieren, wenn Sie die genaue Höhe oder den genauen barometrischen Druck kennen.

- 1 Begeben Sie sich an eine Position, deren Höhe oder barometrischer Druck bekannt ist.
- 2 Wählen Sie auf der Höhenmesserseite die Taste **MENU**.
- 3 Wählen Sie **Einst. Höhenmesser** > **Höhenmesserkalibr.**
- 4 Wählen Sie **Methode**, um die für die Kalibrierung verwendete Maßeinheit auszuwählen.
- 5 Geben Sie die Maßeinheit ein.
- 6 Wählen Sie **Kalibrieren**.

Online-Funktionen

Online-Funktionen sind für das GPSMAP 86 Gerät verfügbar, wenn Sie das Gerät über die Garmin Connect™ App mit einem kompatiblen Smartphone koppeln. Zusätzliche Funktionen sind verfügbar, wenn Sie das gekoppelte Gerät mit der Garmin Explore App auf dem Smartphone verbinden. Weitere Informationen finden Sie unter garmin.com/apps.

Bluetooth® Sensoren: Ermöglicht es Ihnen, mit Bluetooth kompatible Sensoren, z. B. einen Herzfrequenzsensor, über die Garmin Connect App zu verbinden.

Connect IQ™: Ermöglicht es Ihnen, über die Garmin Connect App die Gerätefunktionen um Widgets, Datenfelder und Apps zu erweitern.

EPO-Downloads: Ermöglicht es Ihnen, über die Garmin Connect App eine EPO-Datei (Extended Prediction Orbit) herunterzuladen, um schnell GPS-Satelliten zu erfassen und die Zeit für die anfängliche Erfassung eines GPS-Signals zu reduzieren.

Garmin Explore: Die Garmin Explore App synchronisiert und teilt Wegpunkte, Tracks und Routen mit dem Gerät. Sie können außerdem Karten auf das Smartphone herunterladen, um offline darauf zuzugreifen.

Live-Geocache-Daten: Bietet über die Garmin Connect App kostenpflichtige oder kostenlose Dienste zur Anzeige von Live-Geocache-Daten von www.geocaching.com.

LiveTrack: Ermöglicht es Freunden und Familie, deinen Aktivitäten in Echtzeit zu folgen. Sie können Freunde per Email oder über soziale Medien einladen oder ihnen unterwegs eine inReach Nachricht senden. Diese Funktion ermöglicht es Ihren Freunden, Ihre Live-Daten auf einer MapShare Trackingseite über Ihr Garmin Explore Konto anzuzeigen.

Telefonbenachrichtigungen: Zeigt auf dem GPSMAP 86 Gerät über die Garmin Connect App Telefonbenachrichtigungen und Nachrichten an.

Software-Updates: Ermöglicht es Ihnen, über die Garmin Connect App Updates für die Gerätesoftware zu erhalten.

Wetter: Ermöglicht es Ihnen, über die Garmin Connect App aktuelle Wetterbedingungen und -vorhersagen anzuzeigen.

Anforderungen für Online-Funktionen

Für einige Funktionen sind ein Smartphone und eine bestimmte App auf dem Smartphone erforderlich.

Funktion	Verbindung mit einem gekoppelten Smartphone mit Garmin Connect Mobile App	Verbindung mit einem Wi-Fi® Netzwerk
Hochladen von Aktivitäten auf Garmin Connect	Ja	Ja
Software-Updates	Ja	Ja
EPO-Downloads	Ja	Ja
Live-Geocache-Daten	Ja	Ja
Wetter	Ja	Ja
Telefonbenachrichtigungen	Ja*	Nein
Connect IQ	Ja	Nein
LiveTrack	Ja	Nein
GroupTrack	Ja	Nein
BirdsEye Direct-Bilder	Nein	Ja

* Das Gerät erhält Telefonbenachrichtigungen direkt von einem gekoppelten iOS® Telefon bzw. bei einem Android™ Telefon über die Garmin Connect Mobile App.

Koppeln eines Smartphones mit dem Gerät

- 1 Achten Sie darauf, dass das kompatible Smartphone und das Gerät nicht weiter als 10 m (33 Fuß) voneinander entfernt sind.
- 2 Wählen Sie im Hauptmenü des Geräts die Option **Einrichten** > **Bluetooth**.
- 3 Aktivieren Sie auf dem kompatiblen Smartphone die Bluetooth Technologie, und öffnen Sie Garmin Connect oder Garmin Explore.
- 4 Folgen Sie den Anweisungen in Garmin Connect oder Garmin Explore, um das Gerät zu koppeln.

Telefonbenachrichtigungen

Zum Empfang von Telefonbenachrichtigungen muss ein kompatibles Smartphone mit dem GPSMAP 86 gekoppelt sein. Wenn das Telefon Nachrichten empfängt, werden Benachrichtigungen an Ihr Gerät gesendet.

Anzeigen von Telefonbenachrichtigungen

Zum Anzeigen von Benachrichtigungen müssen Sie das Gerät mit Ihrem kompatiblen Smartphone koppeln.

- 1 Wählen Sie **☰** > **Benachrichtigungen**.
- 2 Wählen Sie eine Benachrichtigung.

Ausblenden von Benachrichtigungen

Standardmäßig werden Benachrichtigungen bei ihrem Eingang auf dem Display des Geräts angezeigt. Benachrichtigungen lassen sich ausblenden, sodass sie nicht angezeigt werden.

Wählen Sie **Einrichten** > **Bluetooth** > **Benachrichtigungen** > **Ausblenden**.

Verwalten von Benachrichtigungen

Sie können Benachrichtigungen, die auf dem GPSMAP 86 Gerät angezeigt werden, über Ihr kompatibles Smartphone verwalten.

Wählen Sie eine Option:

- Verwenden Sie bei einem Apple® Smartphone die Benachrichtigungseinstellungen des Smartphones, um die Elemente auszuwählen, die auf dem Gerät angezeigt werden sollen.
- Wählen Sie bei einem Android Smartphone in der Garmin Connect Mobile App die Option **Einstellungen** > **Smart Notifications**.

Herstellen einer Verbindung mit einem drahtlosen Netzwerk

- 1 Wählen Sie **Einrichten** > **WLAN**.
- 2 Wählen Sie bei Bedarf den Umschalter, um die Wi-Fi Technologie zu aktivieren.
- 3 Wählen Sie **Netzwerk hinzufügen**.
- 4 Wählen Sie ein drahtloses Netzwerk aus der Liste aus, und geben Sie bei Bedarf das Kennwort ein.

Die Netzwerkinformationen werden gespeichert. Wenn Sie an diesen Ort zurückkehren, stellt das Gerät automatisch eine Verbindung her.

Connect IQ Funktionen

Sie können dem Gerät Connect IQ Funktionen von Garmin® und anderen Anbietern hinzufügen. Dazu wird die Connect IQ Mobile App verwendet. Sie können das Gerät mit Datenfeldern, Widgets und Apps anpassen.

Datenfelder: Laden Sie neue Datenfelder herunter, die Sensoren, Aktivitäten und Protokoll Daten in neuen Formen darstellen. Sie können integrierten Funktionen und Seiten Connect IQ Datenfelder hinzufügen.

Widgets: Rufen Sie auf einen Blick Informationen wie Sensordaten und Benachrichtigungen ab.

Apps: Fügen Sie dem Gerät interaktive Funktionen wie neue Outdoor- und Fitness-Aktivitätstypen hinzu.

Herunterladen von Connect IQ Funktionen

Zum Herunterladen von Funktionen über die Connect IQ Mobile App müssen Sie das GPSMAP 86 Gerät mit dem Smartphone koppeln.

- 1 Installieren Sie über den App-Shop des Smartphones die Connect IQ Mobile App, und öffnen Sie sie.
- 2 Wählen Sie bei Bedarf das Gerät aus.
- 3 Wählen Sie eine Connect IQ Funktion.
- 4 Folgen Sie den Anweisungen auf dem Display.

Herunterladen von Connect IQ Funktionen über den Computer

- 1 Schließen Sie das Gerät mit einem USB-Kabel an den Computer an.
- 2 Rufen Sie apps.garmin.com auf, und melden Sie sich an.
- 3 Wählen Sie eine Connect IQ Funktion, und laden Sie sie herunter.
- 4 Folgen Sie den Anweisungen auf dem Bildschirm.

Anzeigen von Connect IQ Widgets

- 1 Wählen Sie **☰**.
- 2 Wählen Sie **◀** bzw. **▶**, um die Widgets zu durchblättern.

Steuern und Anzeigen kompatibler Marinegeräte

Verwenden Sie das GPSMAP 86 Gerät, um einen kompatiblen Autopiloten zu steuern, ein kompatibles FUSION® Radio zu bedienen und Schiffsdaten anzuzeigen.

- 1 Wählen Sie **Connect IQ**.
- 2 Wählen Sie eine Option.
 - Wählen Sie **Autopilot**, um einen kompatiblen Autopiloten zu steuern.
 - Wählen Sie **FUSION-Link**, um ein kompatibles FUSION Radio zu bedienen.
 - Wählen Sie **Schiffsdaten**, um gestreamte Schiffsdaten anzuzeigen, z. B. Kraftstoffsensorinformationen von einem mit Garmin kompatiblen Marinegerät.
- 3 Folgen Sie den Anweisungen auf dem Display.

Garmin Explore

Mit der Garmin Explore Website und der mobilen App können Sie Routen planen und Cloud-Speicher für Wegpunkte, Routen und Tracks verwenden. Die Website und die App bieten sowohl online als auch offline erweiterte Planungsoptionen, sodass Sie Daten mit Ihrem kompatiblen Garmin Gerät teilen und synchronisieren können. Verwenden Sie die mobile App, um Karten für den Offline-Zugriff herunterzuladen und dann überall zu navigieren, ohne Mobilfunk zu nutzen.

Laden Sie die Garmin Explore App im App-Shop des Smartphones oder unter explore.garmin.com herunter.

Navigation

Navigieren zu einem Ziel

- 1 Wählen Sie **FIND**.
- 2 Wählen Sie eine Kategorie.
- 3 Wählen Sie ein Ziel aus.
- 4 Wählen Sie **Los**.

Die Route wird auf der Karte als magentafarbene Linie angezeigt.

- 5 Navigieren Sie mithilfe der Karte (*Navigieren mit der Karte, Seite 8*) oder des Kompasses (*Navigieren mit dem Kompass, Seite 8*).

Navigieren mit der Karte

- 1 Beginnen Sie mit der Navigation zu einem Ziel (*Navigieren zu einem Ziel, Seite 7*).
- 2 Wählen Sie **Karte**.
Ihre Position wird durch ein blaues Dreieck auf der Karte gekennzeichnet. Während Sie sich fortbewegen, verschiebt sich das blaue Dreieck auf der Karte und zeigt Ihren Weg an.
- 3 Führen Sie mindestens einen der folgenden Schritte aus:
 - Wählen Sie **▲**, **▼**, **◀** oder **▶**, um unterschiedliche Bereiche der Karte anzuzeigen.
 - Wählen Sie **+** bzw. **-**, um die Kartenansicht zu vergrößern und zu verkleinern.

Navigieren mit dem Kompass

Bei der Navigation zu einem Ziel zeigt das Symbol **▲** immer die Richtung zum Ziel an und nicht die Richtung, in die Sie sich bewegen.

- 1 Beginnen Sie mit der Navigation zu einem Ziel (*Navigieren zu einem Ziel, Seite 7*).
- 2 Wählen Sie **Kompass**.
- 3 Drehen Sie sich, bis **▲** auf dem Kompass nach oben zeigt. Bewegen Sie sich dann weiter in diese Richtung bis zum Ziel.

Beenden der Navigation

Wählen Sie **FIND > Navigation anhalten**.

Wegpunkte

Wegpunkte sind Positionen, die Sie auf dem Gerät aufzeichnen und speichern. Wegpunkte können anzeigen, wo Sie sich gerade befinden, wohin Sie sich begeben oder wo Sie waren. Sie können Details zur Position eingeben, beispielsweise den Namen, die Höhe und die Tiefe.

Sie können eine GPX-Datei mit Wegpunkten hinzufügen, indem Sie die Datei in den GPX-Ordner übertragen (*Übertragen von Dateien auf das Gerät, Seite 19*).

Erstellen von Wegpunkten

Sie können die aktuelle Position als Wegpunkt speichern.

- 1 Wählen Sie **MARK**.
- 2 Wählen Sie bei Bedarf ein Feld aus, um Änderungen am Wegpunkt vorzunehmen.
- 3 Wählen Sie **Speichern**.

Navigieren zu einem Wegpunkt

- 1 Wählen Sie **FIND > Wegpunkte**.
- 2 Wählen Sie einen Wegpunkt.
- 3 Wählen Sie **Los**.

Bearbeiten von Wegpunkten

- 1 Wählen Sie **Wegp.-Man..**
- 2 Wählen Sie einen Wegpunkt.
- 3 Wählen Sie ein Element aus, das Sie bearbeiten möchten, z. B. den Namen.
- 4 Geben Sie die neuen Informationen ein, und wählen Sie **Fertig**.

Löschen von Wegpunkten

- 1 Wählen Sie **Wegp.-Man..**
- 2 Wählen Sie einen Wegpunkt.
- 3 Wählen Sie **MENU > Löschen**.

Wegpunkt-Mittelung

Du kannst eine Wegpunktposition genauer festlegen, um die Genauigkeit zu erhöhen. Bei der Mittelung wird vom Gerät anhand mehrerer Werte an derselben Position ein Mittelwert berechnet, um eine bessere Genauigkeit zu erreichen.

- 1 Wähle **Wegp.-Man..**
- 2 Wähle einen Wegpunkt.
- 3 Wähle **MENU > Position mitteln**.
- 4 Gehe zur Wegpunktposition.
- 5 Wähle **Start**.
- 6 Folge den Anweisungen auf dem Display.
- 7 Wenn die Statusleiste für die Messwertgenauigkeit einen Status von 100 % erreicht hat, wähle **Speichern**.

Du erzielst die besten Ergebnisse, wenn du für den Wegpunkt vier bis acht Messungen vornimmst und zwischen den Messungen mindestens 90 Minuten wartest.

Projizieren von Wegpunkten

Sie können eine neue Position erstellen, indem Sie die Distanz und Peilung von einer markierten Position auf eine neue Position projizieren.

- 1 Wählen Sie **Wegp.-Man..**
- 2 Wählen Sie einen Wegpunkt.
- 3 Wählen Sie **MENU > Wegpkt.-Projektion**.
- 4 Geben Sie die Peilung ein, und wählen Sie **Fertig**.
- 5 Wählen Sie eine Maßeinheit.
- 6 Geben Sie die Distanz ein, und wählen Sie **Fertig**.
- 7 Wählen Sie **Speichern**.

Verschieben von Wegpunkten auf der Karte

- 1 Wählen Sie **Wegp.-Man..**
- 2 Wählen Sie einen Wegpunkt.
- 3 Wählen Sie **MENU > WP verschieben**.
- 4 Wählen Sie eine Position auf der Karte.
- 5 Wählen Sie **Verschieben**.

Suchen von Positionen in der Nähe eines Wegpunkts

- 1 Wählen Sie **Wegp.-Man..**
- 2 Wählen Sie einen Wegpunkt.
- 3 Wählen Sie **MENU > Hier in der Nähe**.
- 4 Wählen Sie eine Kategorie.

In der Liste werden Positionen in der Nähe des ausgewählten Wegpunkts aufgeführt.

Einrichten von Wegpunkt-Annäherungsalarmen

Sie können einen Annäherungsalarm für einen Wegpunkt hinzufügen. Bei Annäherungsalarmen wird eine Warnung ausgegeben, wenn Sie sich in einem vorgegebenen Abstand zu einer bestimmten Position befinden.

- 1 Wählen Sie **Wegp.-Man..**
- 2 Wählen Sie einen Wegpunkt.
- 3 Wählen Sie **MENU > Als Annäh.-WP**.
- 4 Geben Sie den Radius ein.

Wenn Sie in einen Bereich mit einem Annäherungsalarm eintreten, gibt das Gerät einen Ton aus.

Hinzufügen eines Wegpunkts zu einer Route

- 1 Wählen Sie **Wegp.-Man..**
- 2 Wählen Sie einen Wegpunkt.
- 3 Wählen Sie **MENU > Der Route hinzuf..**
- 4 Wählen Sie eine Route.

Neupositionieren eines Wegpunkts an der aktuellen Position

Sie können die Position eines Wegpunkts ändern. Wenn Sie beispielsweise das Fahrzeug umparken, können Sie auf die aktuelle Position aktualisieren.

- 1 Wählen Sie **Wegp.-Man..**
- 2 Wählen Sie einen Wegpunkt.
- 3 Wählen Sie **MENU > Hierher setzen.**

Die Wegpunktposition wird auf die aktuelle Position gesetzt.

Routen

Eine Route setzt sich aus einer Reihe von Wegpunkten oder Positionen zusammen, die zum Endziel führen.

Erstellen von Routen

- 1 Wählen Sie **Routenplaner > Route erstellen > Ersten Punkt wählen.**
- 2 Wählen Sie eine Kategorie aus.
- 3 Wählen Sie den ersten Punkt der Route.
- 4 Wählen Sie **Verw..**
- 5 Wählen Sie **Nächst. Punkt wählen**, um der Route weitere Punkte hinzuzufügen.
- 6 Wählen Sie **QUIT**, um die Route zu speichern.

Navigieren einer gespeicherten Route

- 1 Wählen Sie **FIND > Routen.**
- 2 Wählen Sie eine Route.
- 3 Wählen Sie **Los.**

Anzeigen der aktiven Route

- 1 Wählen Sie während der Navigation einer Route die Option **Aktive Route.**
- 2 Wählen Sie einen Punkt in der Route, zu dem Sie zusätzliche Details anzeigen möchten.

Bearbeiten von Routen

- 1 Wählen Sie **Routenplaner.**
- 2 Wählen Sie eine Route.
- 3 Wählen Sie **Route bearbeiten.**
- 4 Wählen Sie einen Punkt aus.
- 5 Wählen Sie eine Option:
 - Zeigen Sie den Punkt auf der Karte an, indem Sie **Überprüfen** wählen.
 - Ändern Sie die Reihenfolge der Punkte in der Route, indem Sie **Nach oben** oder **Nach unten** wählen.
 - Fügen Sie einen zusätzlichen Punkt auf der Route ein, indem Sie **Einfügen** wählen.
Der zusätzliche Punkt wird vor dem Punkt eingefügt, den Sie gerade bearbeiten.
 - Entfernen Sie den Punkt aus der Route, indem Sie **Entfernen** wählen.
- 6 Wählen Sie **QUIT**, um die Route zu speichern.

Anzeigen von Routen auf der Karte

- 1 Wählen Sie **Routenplaner.**
- 2 Wählen Sie eine Route.
- 3 Wählen Sie **Karte.**

Anzeigen des Höhenprofils einer Route

- 1 Wählen Sie **Routenplaner.**
- 2 Wählen Sie eine Route.
- 3 Wählen Sie **Höhenprofil.**

Bearbeiten des Namens einer Route

- 1 Wählen Sie **Routenplaner.**
- 2 Wählen Sie eine Route.
- 3 Wählen Sie **Namen ändern.**
- 4 Geben Sie den neuen Namen ein.

Umkehren von Routen

Sie können die Start- und Endpunkte der Route vertauschen, um die Route in umgekehrter Richtung zu navigieren.

- 1 Wählen Sie **Routenplaner.**
- 2 Wählen Sie eine Route.
- 3 Wählen Sie **Route umkehren.**

Löschen von Routen

- 1 Wählen Sie **Routenplaner.**
- 2 Wählen Sie eine Route.
- 3 Wählen Sie **Route löschen.**

Aufzeichnungen

Das Gerät zeichnet den Weg als Aktivität auf. Aktivitäten enthalten Informationen zu Punkten entlang des aufgezeichneten Wegs, u. a. zu Zeit, Position und Höhe der einzelnen Punkte.

Aufzeichnungseinstellungen

Wählen Sie **Einrichten > Aufzeichnung.**

Aufzeichnungsart: Legt die Aufzeichnungsart fest. Wählen Sie **Automatisch**, um Punkte mit variabler Rate aufzuzeichnen und eine optimale Darstellung des Wegs zu erhalten. Sie können Punkte außerdem zu bestimmten Zeit- oder Distanzintervallen aufzeichnen.

Intervall: Legt die Aufzeichnungsrate fest. Wenn Sie Punkte häufiger aufzeichnen, wird ein detaillierterer Weg erstellt, jedoch wird dadurch die Kapazität des Aufzeichnungsprotokolls schneller erreicht.

Auto Pause: Richtet das Gerät so ein, dass die Aufzeichnung des Wegs automatisch angehalten wird, wenn Sie sich nicht fortbewegen.

Auto-Start: Legt fest, dass nach dem Ende der vorherigen Aufzeichnung automatisch eine neue Aufzeichnung gestartet wird.

Erweiterte Einst.: Ermöglicht es Ihnen, zusätzliche Aufzeichnungseinstellungen zu öffnen (**Erweiterte Aufzeichnungseinstellungen**, Seite 9).

Erweiterte Aufzeichnungseinstellungen

Wählen Sie **Einrichten > Aufzeichnung > Erweiterte Einst..**

Ausgabeformat

Ausgabeformat: Richtet das Gerät so ein, dass die Aufzeichnung als FIT- oder GPX-/FIT-Datei gespeichert wird (**Dateiformate**, Seite 18).

- Bei Auswahl von FIT wird die Aktivität mit Fitnessinformationen aufgezeichnet, die für die Anwendung Garmin Connect vorgesehen sind und für die Navigation verwendet werden können.
- Bei Auswahl von FIT und GPX wird die Aktivität sowohl als herkömmlicher Track zur Anzeige auf der Karte und zur Verwendung bei der Navigation aufgezeichnet als auch als Aktivität mit Fitnessinformationen.

Autom. GPX-Archiv.: Legt eine Methode für die automatische Archivierung fest, um Aufzeichnungen zu organisieren. Aufzeichnungen werden automatisch gespeichert und gelöscht.

Reiseaufzeichnung: Legt eine Option für die Reiseaufzeichnung fest.

Daten zurücksetzen: Legt eine Option für das Zurücksetzen fest. Bei Auswahl von Aktivität und Reise werden die Aufzeichnungs- und Reisedaten zurückgesetzt, wenn Sie die aktive Aufzeichnung abschließen. Bei Auswahl von Auswahl werden Sie aufgefordert, die zurückzusetzenden Daten auszuwählen.

Anzeigen der aktuellen Aktivität

- 1 Wählen Sie **Aufz.steuernungen**.
- 2 Wählen Sie ◀ bzw. ▶, um eine Option anzuzeigen.
 - Wählen Sie ▶, um die aktuelle Aktivitätsaufzeichnung zu steuern.
 - Wählen Sie ⓘ, um Datenfelder für die Aktivität anzuzeigen.
 - Wählen Sie 📍, um die aktuelle Aktivität auf der Karte anzuzeigen.
 - Wählen Sie 🏔️, um das Höhenprofil für die aktuelle Aktivität anzuzeigen.

Navigieren mit TracBack®

Sie können während der Aufzeichnung zurück zum Startpunkt der Aktivität navigieren. Dies bietet sich an, wenn Sie den Weg zurück zum Ausgangspunkt finden möchten.

- 1 Wählen Sie **Aufz.steuernungen**.
- 2 Wählen Sie ▶, um zur Kartenregisterkarte zu wechseln.
- 3 Wählen Sie **TracBack**.
Auf der Karte wird die Route als magentafarbene Linie angezeigt. Auch Start- und Endpunkt werden angezeigt.
- 4 Navigieren Sie mithilfe der Karte oder des Kompasses.

Stoppen der aktuellen Aktivität

- 1 Wählen Sie auf den Hauptseiten die Option **ENTER > Stopp**.
- 2 Wählen Sie eine Option:
 - Wählen Sie **Weiter**, um die Aufnahme fortzusetzen.
 - Wählen Sie 📁, um die Aktivität zu speichern.
 - Wählen Sie 🗑️, um die Aktivität zu löschen und den Reisecomputer zurückzusetzen.

Navigieren gespeicherter Aktivitäten

- 1 Wählen Sie **FIND > Aufgez. Akt..**
- 2 Wählen Sie eine Aktivität aus.
- 3 Wählen Sie **Los**.

Löschen gespeicherter Aktivitäten

- 1 Wählen Sie **Aufgez. Akt..**
- 2 Wählen Sie eine Aktivität aus.
- 3 Wählen Sie **MENU > Löschen**.

Umkehren von Aktivitäten

Sie können die Start- und Endpunkte der Aktivität vertauschen, um die Aktivität in umgekehrter Richtung zu navigieren.

- 1 Wählen Sie **Aufgez. Akt..**
- 2 Wählen Sie eine Aktivität aus.
- 3 Wählen Sie **MENU > Aktivität umkehren**.

Erstellen von Tracks aus gespeicherten Aktivitäten

Sie können einen Track aus einer gespeicherten Aktivität erstellen. Dadurch können Sie den Track drahtlos an andere kompatible Garmin Geräte übertragen.

- 1 Wählen Sie **Aufgez. Akt..**
- 2 Wählen Sie eine Aktivität aus.
- 3 Wählen Sie **MENU > Als Track speichern**.

Karte

▲ kennzeichnet die aktuelle Position auf der Karte. Während Sie sich fortbewegen, verschiebt sich ▲ und zeigt Ihren Weg an. Wegpunktnamen und Symbole werden ebenfalls auf der Karte angezeigt. Wenn Sie zum Ziel navigieren, wird die Route durch eine farbige Linie auf der Karte markiert.

Ändern der Kartenausrichtung

- 1 Wählen Sie auf der Karte die Option **MENU**.
- 2 Wählen Sie **Karteneinstellungen > Ausrichtung**.
- 3 Wählen Sie eine Option:
 - Wählen Sie **Norden oben**, um Norden am oberen Seitenrand anzuzeigen.
 - Wählen Sie **In Bewegungsrichtung**, um die aktuelle Fahrtrichtung oben auf der Seite anzuzeigen.
 - Wählen Sie **Fahrzeugmodus**, um eine Fahrzeugansicht mit der Fahrtrichtung oben auf der Seite anzuzeigen.

Kompass

Bei der Navigation zeigt das Symbol ▲ immer die Richtung zum Ziel an und nicht die Richtung, in die Sie sich bewegen. Wenn das Symbol ▲ auf dem elektronischen Kompass nach oben zeigt, bewegen Sie sich direkt auf das Ziel zu. Wenn das Symbol ▲ in eine andere Richtung zeigt, drehen Sie sich, bis es auf dem Kompass nach oben zeigt.

Navigieren mit der Funktion „Peilen und los“

Sie können mit dem Gerät auf ein Objekt in der Ferne zeigen, die Richtung speichern und zu dem Objekt navigieren.

- 1 Wählen Sie **Peilen und los**.
- 2 Zeigen Sie mit dem Gerät auf ein Objekt.
- 3 Wählen Sie **Richtung sperren > Kurs einstellen**.
- 4 Navigieren Sie mithilfe des Kompasses.

Reisecomputer

Der Reisecomputer zeigt die aktuelle Geschwindigkeit, die Durchschnittsgeschwindigkeit, den Tagesstrecken-Zähler und andere hilfreiche Werte an. Sie können das Layout des Reisecomputers, der Anzeige und der Datenfelder anpassen.

Hauptmenüextras

Wählen Sie zweimal die Taste **MENU**.

LiveTrack: Ermöglicht es Ihnen, Details zu den Tracks, denen Sie folgen, mit anderen zu teilen und sie anzuzeigen.

SOS: Ermöglicht es Ihnen, eine SOS-Rettung zu initiieren.

Nachrichten: Ermöglicht es Ihnen, eine Nachrichtenvorlage oder eine inReach Originalnachricht zu senden.

Aufz.steuernungen: Ermöglicht es Ihnen, Details zur aktuellen Aktivität anzuzeigen und die aktuelle Aktivitätsaufzeichnung zu steuern (*Anzeigen der aktuellen Aktivität, Seite 10*).

Benachrichtigungen: Weist Sie entsprechend den Benachrichtigungseinstellungen des Smartphones auf eingehende Anrufe, SMS-Nachrichten, Updates von sozialen Netzwerken und mehr hin (*Telefonbenachrichtigungen, Seite 7*).

Wetter: Zeigt die aktuelle Temperatur, die Temperaturvorhersage, die Wettervorhersage, das Wetterradar, Informationen zur Wolkendecke und die Windbedingungen an.

Wegp.-Man.: Zeigt alle auf dem Gerät gespeicherten Wegpunkte an (*Wegpunkte, Seite 8*).

Connect IQ: Zeigt eine Liste der installierten Connect IQ Apps an (*Connect IQ Funktionen, Seite 7*).

BirdsEye Direct: Ermöglicht es Ihnen, BirdsEye Satellite Imagery auf das Gerät herunterzuladen (*BirdsEye Bilder*, Seite 11).

Geocaching: Zeigt eine Liste heruntergeladener Geocaches an (*Geocaches*, Seite 11).

Aufgez. Akt.: Zeigt die aktuelle Aktivität und eine Liste aufgezeichneter Aktivitäten an (*Aufzeichnungen*, Seite 9).

Aktive Route: Zeigt die aktive Route und die nächsten Wegpunkte an (*Routen*, Seite 9).

Routenplaner: Zeigt eine Liste gespeicherter Routen an, und ermöglicht es Ihnen, neue Routen zu erstellen (*Erstellen von Routen*, Seite 9).

Gespeicherte Tracks: Zeigt eine Liste gespeicherter Tracks an (*Erstellen von Tracks aus gespeicherten Aktivitäten*, Seite 10).

Peilen und los: Ermöglicht es Ihnen, mit dem Gerät auf ein Objekt in der Ferne zu zeigen und dieses Objekt bei der Navigation als Referenzpunkt zu verwenden (*Navigieren mit der Funktion „Peilen und los“*, Seite 5).

Annäherungsalarme: Ermöglicht es Ihnen, Alarmer einzurichten, die ausgegeben werden, wenn Sie sich in Reichweite bestimmter Positionen befinden (*Einrichten von Annäherungsalarmen*, Seite 13).

Drahtl. Übertr.: Ermöglicht es Ihnen, Dateien drahtlos auf ein anderes kompatibles Gerät zu übertragen (*Drahtloses Senden und Empfangen von Daten*, Seite 13).

Profiländerung: Ermöglicht es Ihnen, das Geräteprofil zu ändern, um die Einstellungen und Datenfelder für eine bestimmte Aktivität oder Reise anzupassen (*Auswählen eines Profils*, Seite 13).

Flächenberechnung: Ermöglicht es Ihnen, die Größe einer Fläche zu berechnen (*Berechnen der Größe von Flächen*, Seite 13).

Kalender: Zeigt einen Kalender an.

Jagen und Angeln: Zeigt eine Vorhersage für die besten Tage und Tageszeiten zum Jagen und Angeln an der aktuellen Position an.

Sonne und Mond: Zeigt basierend auf Ihrer GPS-Position Zeiten für Sonnenaufgang und Sonnenuntergang an sowie die Mondphase.

Bildbetrachter: Zeigt gespeicherte Fotos an.

Wegpunkt-Mittlung: Ermöglicht es Ihnen, eine Wegpunktposition spezifischer festzulegen, um die Genauigkeit zu erhöhen (*Wegpunkt-Mittlung*, Seite 8).

Rechner: Zeigt einen Rechner an.

Wecker: Richtet einen akustischen Alarm ein. Wenn Sie das Gerät derzeit nicht verwenden, können Sie es so einrichten, dass es zu einer bestimmten Zeit eingeschaltet wird.

VIRB-Fernbedienung: Bietet Bedienelemente für die Kamera, wenn ein VIRB® Gerät mit dem Gerät der GPSMAP 86 gekoppelt ist (*Verwenden der VIRB Fernbedienung*, Seite 13).

Stoppuhr: Ermöglicht es Ihnen, einen Timer zu verwenden, eine Runde zu markieren und Rundenzeiten zu messen.

Taschenlampe: Schaltet die Taschenlampe ein (*Verwenden der Taschenlampe*, Seite 13).

XERO-Positionen: Zeigt Laserpositionsinformationen an, wenn ein Xero™ Bogenvisionier mit dem Gerät der GPSMAP 86 gekoppelt ist.

Satellit: Zeigt die aktuellen GPS-Satelliteninformationen an (*Satellitenseite*, Seite 13).

BirdsEye Bilder

BirdsEye Bilder bieten herunterladbare, hochauflösende Kartenbilder, u. a. detaillierte Satellitenbilder und topografische

Rasterkarten. Sie können BirdsEye Bilder direkt auf Ihr kompatibles Garmin Gerät herunterladen.

Herunterladen von BirdsEye Bildern

Zum direkten Herunterladen von BirdsEye Bildern auf das Gerät müssen Sie eine Verbindung mit einem drahtlosen Netzwerk herstellen (*Herstellen einer Verbindung mit einem drahtlosen Netzwerk*, Seite 7).

1 Wählen Sie **BirdsEye Direct > Bilder herunterladen**.

2 Wählen Sie eine Option:

- Wählen Sie **Standort** und anschließend eine Kategorie, um BirdsEye Bilddateien für eine bestimmte Position oder ein bestimmtes Gebiet herunterzuladen.

HINWEIS: Für die Position wird standardmäßig die aktuelle Position verwendet.

- Wählen Sie **Name**, um den Namen der heruntergeladenen Bilddateien zu bearbeiten.
- Wählen Sie **Detailgrad**, um eine Option für die Bildqualität auszuwählen.
- Wählen Sie **Radius**, und geben Sie eine Distanz von der ausgewählten Position ein, um die Größe des Gebiets zu definieren, das in den heruntergeladenen Bilddateien angezeigt werden soll.

Für die Auswahl der Bildqualität und des Radius wird eine geschätzte Dateigröße angezeigt. Sie sollten sich vergewissern, dass das Gerät über ausreichend freien Speicherplatz für die Bilddatei verfügt.

3 Wählen Sie **Herunterladen**.

Geocaches

Geocaching ist eine Schatzsuche, bei der Teilnehmer mithilfe von Hinweisen und GPS-Koordinaten versteckte Caches suchen oder Caches verstecken.

Registrieren des Geräts bei Geocaching.com

Sie können das Gerät unter www.geocaching.com registrieren, um nach einer Liste von Geocaches in der Nähe zu suchen oder Livedaten nach Millionen von Geocaches zu durchsuchen.

- 1 Stellen Sie eine Verbindung mit einem drahtlosen Netzwerk (*Herstellen einer Verbindung mit einem drahtlosen Netzwerk*, Seite 7) oder mit der Garmin Connect App her (*Koppeln eines Smartphones mit dem Gerät*, Seite 7).
- 2 Wählen Sie **Einrichten > Geocaching > Gerät registrieren**. Ein Aktivierungscode wird angezeigt.
- 3 Folgen Sie den Anweisungen auf dem Display.
- 4 Wählen Sie **Registrierung best..**

Herstellen einer Verbindung mit Geocaching.com

Nachdem Sie sich registriert haben, können Sie auf dem Gerät Geocaches von www.geocaching.com anzeigen, wenn eine drahtlose Verbindung besteht.

- Stellen Sie eine Verbindung mit der Garmin Connect Mobile App her.
- Stellen Sie eine Verbindung mit einem Wi-Fi Netzwerk her.

Herunterladen von Geocaches über den Computer

Sie können Geocaches mit einem Computer manuell auf das Gerät übertragen (*Übertragen von Dateien auf das Gerät*, Seite 19). Sie können die Geocache-Dateien in einer GPX-Datei speichern und sie in den GPX-Ordner auf dem Gerät importieren. Als Premium-Mitglied von geocaching.com können Sie die Pocket-Query-Funktion verwenden, um eine große Gruppe von Geocaches als einzelne GPX-Datei auf das Gerät zu übertragen.



- 1 Schließen Sie das Gerät mit einem USB-Kabel an den Computer an.
- 2 Rufen Sie die Website www.geocaching.com auf.

- 3 Erstellen Sie bei Bedarf ein Konto.
- 4 Melden Sie sich an.
- 5 Folgen Sie den Anweisungen bei geocaching.com, um nach Geocaches zu suchen und sie auf das Gerät herunterzuladen.

Suchen nach Geocaches

Sie können die auf dem Gerät geladenen Geocaches durchsuchen. Wenn eine Verbindung mit geocaching.com besteht, können Sie Live-Geocache-Daten durchsuchen und Geocaches herunterladen.

HINWEIS: Sie können detaillierte Informationen für eine begrenzte Anzahl von Geocaches pro Tag herunterladen. Zum Herunterladen weiterer Daten können Sie ein Premium-Abonnement erwerben. Weitere Informationen finden Sie unter www.geocaching.com.

- 1 Wählen Sie **Geocaching**.
- 2 Wählen Sie  > **MENU**.
- 3 Wählen Sie eine Option:
 - Wählen Sie **Suchbegriff eingeben**, und geben Sie einen Suchbegriff ein, um die auf dem Gerät geladenen Geocaches nach Name zu durchsuchen.
 - Wählen Sie **Suche bei**, und wählen Sie eine Position aus, um nach Geocaches in der Nähe oder in der Nähe einer anderen Position zu suchen.
Wenn eine Verbindung mit geocaching.com besteht, enthalten die Suchergebnisse Live-Geocache-Daten, die von einem **GC Live-Download** stammen.
 - Wählen Sie **GC Live-Download**, um nach Code nach Live-Geocaches zu suchen.
Mit dieser Funktion können Sie einen spezifischen Geocache von geocaching.com herunterladen, wenn Sie den Geocache-Code kennen.
- 4 Wählen Sie **MENU > Filtern**, um die Suchergebnisse zu filtern (optional).
- 5 Wählen Sie  > **Geocaches herunterl.**, um auf der Karte nach Geocaches in der Nähe zu suchen und sie herunterzuladen (optional).
- 6 Wählen Sie einen Geocache aus.
Die Geocache-Details werden angezeigt. Wenn Sie einen Live-Geocache ausgewählt haben und eine Verbindung besteht, lädt das Gerät bei Bedarf die vollständigen Geocache-Details in den internen Speicher herunter.

Filtern der Geocache-Liste

Sie können die Geocache-Liste basierend auf bestimmten Kriterien filtern, z. B. dem Schwierigkeitsgrad.

- 1 Wählen Sie **Geocaching > MENU > Filtern**.
- 2 Wählen Sie mindestens eine Option, nach der Sie filtern möchten:
 - Wählen Sie **Typ**, um nach einer Geocache-Kategorie zu filtern, z. B. Rätsel oder Event.
 - Wählen Sie **Cache-Größe**, um nach den Abmessungen des Geocache-Containers zu filtern.
 - Wählen Sie **Status**, um nach Geocaches mit dem Status **Unversucht**, **Nicht gefunden** oder **Gefunden** zu filtern.
 - Wählen Sie einen Schwierigkeitsgrad von 1 bis 5, um nach dem Schwierigkeitsgrad für das Finden des Geocaches oder dem Schwierigkeitsgrad des Geländes zu filtern.
- 3 Wählen Sie **QUIT**, um die gefilterte Geocache-Liste anzuzeigen.

Speichern von benutzerdefinierten Geocache-Filtern

Sie können basierend auf bestimmten Kriterien benutzerdefinierte Filter für Geocaches erstellen und speichern.

- 1 Wählen Sie Elemente zum Filtern aus.
- 2 Wählen Sie **QUIT**.
Standardmäßig wird der neue Filter automatisch mit dem Namen Filtern, gefolgt von einer Zahl gespeichert. Beispielsweise Filtern 2. Sie können den Geocache-Filter bearbeiten, um den Namen zu ändern (*Bearbeiten von benutzerdefinierten Geocache-Filtern*, Seite 12).

Bearbeiten von benutzerdefinierten Geocache-Filtern

- 1 Wählen Sie in der Anwendungsschublade die Option **Einrichten > Geocaching > Filtereinstellungen**.
- 2 Wählen Sie einen Filter.
- 3 Wählen Sie ein Element zum Bearbeiten aus.

Anzeigen von Geocache-Details

- 1 Wählen Sie **Geocaching**.
- 2 Wählen Sie einen Geocache aus.
- 3 Wählen Sie **MENU > Punkt anzeigen**.
Die Geocache-Beschreibung und -Logs werden angezeigt.

Navigieren zu Geocaches

- 1 Wählen Sie **Geocaching**.
- 2 Wählen Sie einen Geocache aus.
- 3 Wählen Sie **Los**.

Verwenden von Tipps und Hinweisen zum Finden von Geocaches

Verwenden Sie Tipps oder Hinweise, z. B. eine Beschreibung oder Koordinaten, um Unterstützung beim Finden eines Geocaches zu erhalten.

- 1 Wählen Sie beim Navigieren zu einem Geocache den Geocache-Namen.
- 2 Wählen Sie eine Option:
 - Wählen Sie **Beschreibung**, um Details zum Geocache anzuzeigen.
 - Wählen Sie **Tip**, um einen Hinweis zur Geocache-Position zu erhalten.
 - Wählen Sie **Koordinaten**, um die Breiten- und Längengrade für einen Geocache anzuzeigen.
 - Wählen Sie **Loggen**, um Feedback über den Geocache von Personen zu erhalten, die den Cache bereits gesucht haben.
 - Wählen Sie **chirp™**, um die chirp™ Suche zu aktivieren.

Loggen von Geocaches

Wenn du versucht hast, einen Geocache zu finden, kannst du die Ergebnisse aufzeichnen. Sie können einige Geocaches unter www.geocaching.com überprüfen.

- 1 Wählen Sie **Geocaching > Loggen**.
- 2 Wählen Sie **Gefunden**, **Nicht gefunden**, **Reparatur erforderlich** oder **Unversucht**.
- 3 Wählen Sie eine Option:
 - Beenden Sie das Loggen, indem Sie **Fertig** wählen.
 - Beginnen Sie mit der Navigation zu einem Geocache in Ihrer unmittelbaren Nähe, indem Sie **Nächste suchen** wählen.
 - Geben Sie einen Kommentar zur Suche nach dem Cache oder zum Cache ein, indem Sie **Kommentar bearbeiten** wählen, einen Kommentar eingeben und am Ende **Fertig** wählen.

Wenn Sie bei www.geocaching.com angemeldet sind, wird das Log automatisch in Ihr Konto bei www.geocaching.com hochgeladen.

chirp

Ein chirp ist ein kleines Garmin Zubehör, das programmiert und in einem Geocache platziert wird. Sie können mithilfe des Geräts einen chirp in einem Geocache finden. Weitere Informationen zum chirp finden Sie im *chirp Benutzerhandbuch* unter www.garmin.com.

Aktivieren der chirp Suche

- 1 Wählen Sie **Einrichten > Geocaching**.
- 2 Wählen Sie **chirp™-Suche > Ein**.

Suchen von Geocaches mit einem chirp

- 1 Achten Sie darauf, dass die chirp Suche aktiviert ist. Navigieren Sie dann zu einem Geocache.
Wenn der Geocache mit einem chirp nur noch ca. 10 m (33 Fuß) von Ihnen entfernt ist, werden Informationen zum chirp angezeigt.
- 2 Wählen Sie **Details einblenden**.
- 3 Wählen Sie bei Bedarf die Option **Los**, um zum nächsten Abschnitt des Geocaches zu navigieren.

Entfernen von Live-Geocache-Daten vom Gerät

Sie können Live-Geocache-Daten entfernen, damit nur Geocaches angezeigt werden, die manuell über einen Computer auf das Gerät übertragen wurden.

Wählen Sie **Einrichten > Geocaching > Geocaching Live > Live-Daten entfernen**.

Live-Geocache-Daten werden vom Gerät entfernt und nicht mehr in der Geocache-Liste angezeigt.

Entfernen der Geräteregistrierung von Geocaching.com

Wenn Sie die Besitzrechte an Ihrem Gerät übertragen, können Sie die Geräteregistrierung von der Geocaching-Website entfernen.

Wählen Sie **Einrichten > Geocaching > Geocaching Live > Geräteregistrierung aufheben**.

Einrichten von Annäherungsalarmen

Bei Annäherungsalarmen wird eine Warnung ausgegeben, wenn Sie sich in einem vorgegebenen Abstand zu einer bestimmten Position befinden.

- 1 Wählen Sie **Annäherungsalarme > Alarm erstellen**.
- 2 Wählen Sie eine Kategorie.
- 3 Wählen Sie einen Favoriten.
- 4 Wählen Sie **Verw.**
- 5 Geben Sie einen Radius ein.

Wenn Sie in einen Bereich mit einem Annäherungsalarm eintreten, gibt das Gerät einen Ton aus.

Bearbeiten oder Löschen von Annäherungsalarmen

- 1 Wählen Sie **Annäherungsalarme**.
- 2 Wählen Sie einen Alarm.
- 3 Wählen Sie eine Option:
 - Wählen Sie **Radius ändern**, um den Radius zu bearbeiten.
 - Wählen Sie **Karte**, um den Alarm auf einer Karte anzuzeigen.
 - Wählen Sie **Löschen**, um den Alarm zu löschen.

Drahtloses Senden und Empfangen von Daten

Zum drahtlosen Übertragen von Daten müssen Sie sich in einem Abstand von maximal 3 m (10 Fuß) zu einem kompatiblen Gerät befinden.

Wenn das Gerät über Bluetooth oder die drahtlose ANT+® Technologie mit einem anderen kompatiblen Gerät gekoppelt ist, kann es Daten senden und empfangen. Sie können Wegpunkte, Geocaches, Routen und Tracks weitergeben.

- 1 Wählen Sie **Drahtl. Übertr.**
- 2 Wählen Sie eine Option:
 - Wählen Sie **Senden** und dann einen Datentyp.
 - Wählen Sie **Empfangen**, um Daten von einem anderen Gerät zu empfangen. Das andere kompatible Gerät muss versuchen, Daten zu senden.
- 3 Folgen Sie den Anweisungen auf dem Display.

Auswählen eines Profils

Wenn Sie zu einer anderen Aktivität wechseln, können Sie die Einstellungen des Geräts ändern, indem Sie das Profil ändern.

- 1 Wählen Sie **Profiländerung**.
- 2 Wählen Sie ein Profil.



Berechnen der Größe von Flächen

- 1 Wählen Sie **Flächenberechnung > Start**.
- 2 Gehen Sie den Umfang des zu berechnenden Bereichs ab.
- 3 Wählen Sie abschließend die Option **Berechnen**.

Verwenden der VIRB Fernbedienung

Zum Verwenden der VIRB Fernbedienung müssen Sie auf der VIRB Kamera die Fernbedienungseinstellung aktivieren. Weitere Informationen sind im *VIRB Serie – Benutzerhandbuch* zu finden.

Mit der VIRB Fernbedienung können Sie die VIRB Action-Kamera von Weitem bedienen.

- 1 Schalten Sie die VIRB Kamera ein.
- 2 Wählen Sie auf dem Gerät der GPSMAP 86 die Option **VIRB-Fernbedienung**.
- 3 Warten Sie, während das Gerät eine Verbindung mit der VIRB Kamera herstellt.
- 4 Wählen Sie eine Option:
 - Wählen Sie , um Video aufzuzeichnen.
 - Wählen Sie , um ein Foto aufzunehmen.

Verwenden der Taschenlampe

HINWEIS: Die Verwendung der Taschenlampe kann die Akku-Betriebszeit verringern. Sie können die Helligkeit oder die Blinkfrequenz reduzieren, um die Batterie-Laufzeit zu verlängern.

- 1 Wählen Sie **Taschenlampe > ENTER**.
- 2 Verwenden Sie bei Bedarf den Schieberegler für die Helligkeit, um die Helligkeit anzupassen.
- 3 Wählen Sie bei Bedarf einen anderen Blinktyp.

0	Kein Stroboskop, fortwährender Lichtstrahl.
1 bis 9	Anzahl der Stroboskopblitze pro Sekunde.
SOS	Notfallstroboskoplicht. HINWEIS: Wi-Fi, Bluetooth und ANT+ Verbindungen sind im SOS-Modus deaktiviert.

Satellitenseite

Auf der Satellitenseite werden aktuelle Position, GPS-Genauigkeit, Satellitenpositionen und Satellitensignalstärke angezeigt.

GPS-Satelliteneinstellungen

Wählen Sie **Satellit > MENU**.

Mit GPS verwenden: Ermöglicht Ihnen, das GPS zu aktivieren.

In Bewegungsrichtung: Zeigt an, ob Satelliten mit Ringen genordet zum oberen Bildschirmrand dargestellt werden oder ob der aktuelle Track nach oben zeigt.

Einfarbig: Ermöglicht Ihnen auszuwählen, ob die Satellitenseite mehrfarbig oder einfarbig angezeigt wird.

Pos. auf Karte festl.: Ermöglicht Ihnen, Ihre aktuelle Position auf der Karte zu markieren. Sie können diese Position verwenden, um Routen zu erstellen oder um nach gespeicherten Positionen zu suchen.

AutoLocate-Position: Berechnet Ihre GPS-Position mit der Garmin AutoLocate® Funktion.

Satelliteneinstellungen: Legt die Optionen für das Satellitensystem fest ([Satelliteneinstellungen, Seite 14](#)).

Anpassen des Geräts

Anpassen der Datenfelder

Sie können die auf jeder Hauptseite angezeigten Datenfelder anpassen.

- 1 Öffnen Sie die Seite, deren Datenfelder Sie ändern möchten.
- 2 Wählen Sie **MENU**.
- 3 Wählen Sie **Datenfelder ändern**.
- 4 Wählen Sie das neue Datenfeld.
- 5 Folgen Sie den Anweisungen auf dem Bildschirm.

Einrichtungsmenü

Wählen Sie zweimal die Taste **MENU** und anschließend **Einrichten**.

System: Ermöglicht es Ihnen, Systemeinstellungen anzupassen ([Systemeinstellungen, Seite 14](#)).

Anzeige: Passt die Beleuchtungs- und Displayeinstellungen an ([Anzeigeeinstellungen, Seite 15](#)).

Bluetooth: Koppelt das Gerät mit einem Smartphone und ermöglicht es Ihnen, die Bluetooth Einstellungen anzupassen ([Bluetooth Einstellungen, Seite 15](#)).

WLAN: Ermöglicht es Ihnen, eine Verbindung mit einem drahtlosen Netzwerk herzustellen ([Wi-Fi Einstellungen, Seite 15](#)).

Karte: Richtet die Kartendarstellung ein ([Karteneinstellungen, Seite 4](#)).

Aufzeichnung: Ermöglicht es Ihnen, Einstellungen für die Aktivitätsaufzeichnung anzupassen ([Aufzeichnungseinstellungen, Seite 9](#)).

Routing: Ermöglicht es Ihnen anzupassen, wie das Gerät Routen für jede Aktivität berechnet ([Routingereinstellungen, Seite 15](#)).

Expeditionsmodus: Ermöglicht es Ihnen, Einstellungen zum Aktivieren des Expeditionsmodus anzupassen ([Aktivieren des Expeditionsmodus, Seite 18](#)).

Töne: Richtet die Töne des Geräts ein, beispielsweise Tastentöne und Alarmer ([Einrichten der Töne des Geräts, Seite 15](#)).

Fahrt: Ermöglicht es Ihnen, Einstellungen für die Kompassrichtung anzupassen ([Richtungseinstellungen, Seite 5](#)).

Höhenmesser: Ermöglicht es Ihnen, die Höhenmessereinstellungen anzupassen ([Höhenmessereinstellungen, Seite 6](#)).

Geocaching: Ermöglicht es Ihnen, die Geocache-Einstellungen anzupassen ([Geocaching-Einstellungen, Seite 15](#)).

Sensoren: Koppelt drahtlose Sensoren mit dem Gerät ([Funksensoren, Seite 15](#)).

Fitness: Ermöglicht es Ihnen, Einstellungen zum Aufzeichnen von Fitnessaktivitäten anzupassen ([Fitnessseinstellungen, Seite 16](#)).

Marine: Legt die Darstellung von Marinedaten auf der Karte fest ([Marineinstellungen, Seite 16](#)).

Menüs: Ermöglicht es Ihnen, die Seitenfolge und das Hauptmenü anzupassen ([Menüereinstellungen, Seite 16](#)).

LiveTrack: Legt den Auto Track und das Intervall in Bewegung fest.

Nachrichten: Legt die Länge des Klingelzeichens für Benachrichtigungen bei Nachrichten fest, und aktiviert bzw. deaktiviert Benachrichtigungen bei Nachrichten.

Positionsformat: Richtet das geografische Positionsformat und Optionen für das Kartenbezugssystem ein ([Positionsformateinstellungen, Seite 16](#)).

Einheiten: Richtet die auf dem Gerät verwendeten Maßeinheiten ein ([Ändern der Maßeinheiten, Seite 16](#)).

Zeit: Passt die Zeiteinstellungen an ([Zeiteinstellungen, Seite 17](#)).

Profile: Ermöglicht es Ihnen, Aktivitätsprofile anzupassen und neue Profile zu erstellen ([Profile, Seite 17](#)).

Reset: Ermöglicht es Ihnen, Benutzerdaten und Einstellungen zurückzusetzen ([Zurücksetzen von Daten und Einstellungen, Seite 17](#)).

Info: Zeigt Geräteinformationen an, z. B. die Geräte-ID, die Softwareversion, aufsichtsrechtliche Informationen und die Lizenzvereinbarung ([Anzeigen aufsichtsrechtlicher E-Label- und Compliance-Informationen, Seite 19](#)).

Wegpunkte: Ermöglicht es Ihnen, ein benutzerdefiniertes Präfix für automatisch benannte Wegpunkte einzugeben.

Systemeinstellungen

Wählen Sie **Einrichten > System**.

Satellit: Legt die Optionen für das Satellitensystem fest ([Satelliteneinstellungen, Seite 14](#)).

Textsprache: Stellt die Textsprache des Geräts ein.

HINWEIS: Das Ändern der Textsprache wirkt sich nicht auf Benutzereingaben oder Kartendaten wie beispielsweise Straßennamen aus.

Schnittstelle: Stellt das Format der seriellen Schnittstelle ein ([Einstellungen für die serielle Schnittstelle, Seite 14](#)).

RINEX-Aufzeichnung: Ermöglicht es dem Gerät, RINEX-Daten (Receiver Independent Exchange Format) in eine Systemdatei zu schreiben. RINEX ist ein Datenaustauschformat für Rohdaten des Satellitennavigationssystems.

Satelliteneinstellungen

Wählen Sie **Einrichten > System > Satellit**.

Satellitensystem: Legt für das Satellitensystem die Option GPS oder Demomodus (GPS aus) fest.

WAAS/EGNOS: Aktiviert die Verwendung von WAAS/EGNOS Daten (Wide Area Augmentation System/European Geostationary Navigation Overlay Service) auf dem System.

GPS- und andere Satellitensysteme

Standardmäßig ist für das Satellitensystem die Option GPS ausgewählt. Die Optionen GPS + GLONASS oder GPS + GALILEO bieten eine bessere Leistung in schwierigen Umgebungen, und die Position wird schneller erfasst. Bei der gemeinsamen Verwendung von GPS und eines anderen Satelliten kann die Batterie-Laufzeit kürzer sein als bei der ausschließlichen Verwendung von GPS.

Einstellungen für die serielle Schnittstelle

Wählen Sie **Einrichten > System > Schnittstelle**.

Garmin Spanner: Ermöglicht durch Einrichtung eines virtuellen seriellen Anschlusses die Benutzung des USB-Anschlusses

des Geräts mit den meisten NMEA 0183-kompatiblen Kartenprogrammen.

Garmin - seriell: Richtet das Gerät zur Verwendung eines Formats von Garmin ein, um Wegpunkt-, Routen- und Trackdaten mit einem Computer auszutauschen.

Textausgabe: Bietet Informationen zu Position und Geschwindigkeit im ASCII-Textformat.

MTP: Richtet das Gerät so ein, dass für den Zugriff auf das Dateisystem auf dem Gerät MTP (Media Transfer Protocol) und nicht der Massenspeichermodus verwendet wird.

Anzeigeeinstellungen

Wählen Sie **Einrichten > Anzeige**.

Display-Beleuchtung: Passt den Zeitraum an, nach dem die Beleuchtung ausgeschaltet wird.

Energiesparmodus: Schont den Akku und verlängert die Akku-Betriebszeit, indem der Bildschirm ausgeschaltet wird, sobald die Beleuchtung ausgeht.

Darstellung: Ändert die Darstellung des Displayhintergrunds und der Markierungsfarbe für ausgewählte Elemente (*Ändern des Farbmodus, Seite 15*).

Screenshot: Ermöglicht es Ihnen, das Bild zu speichern, das auf dem Bildschirm des Geräts angezeigt wird.

Übersichtstextgröße: Ändert die Größe des auf dem Display angezeigten Textes.

Ändern des Farbmodus

1 Wählen Sie **Einrichten > Anzeige > Darstellung**.

2 Wählen Sie eine Option:

- Wählen Sie **Modus > Automatisch**, damit das Gerät die Farben für Tag oder Nacht automatisch basierend auf der Uhrzeit anpasst.
- Wählen Sie **Modus > Tag**, um einen hellen Hintergrund zu verwenden.
- Wählen Sie **Modus > Nacht**, um einen dunklen Hintergrund zu verwenden.
- Wählen Sie **Tagfarbe**, um das Farbschema für den Tag anzupassen.
- Wählen Sie **Nachtfarbe**, um das Farbschema für die Nacht anzupassen.

Bluetooth Einstellungen

Wählen Sie **Einrichten > Bluetooth**.

Status: Aktiviert die drahtlose Bluetooth Technologie und zeigt den aktuellen Verbindungsstatus an.

Benachrichtigungen: Blendet Smartphone-Benachrichtigungen ein oder aus.

Telefon entfernen: Entfernt das verbundene Gerät aus der Liste gekoppelter Geräte. Diese Option ist nur verfügbar, nachdem ein Gerät gekoppelt wurde.

Wi-Fi Einstellungen

Wählen Sie **Einrichten > WLAN**.

WLAN: Aktiviert die drahtlose Technologie.

Netzwerk hinzufügen: Ermöglicht es Ihnen, nach einem drahtlosen Netzwerk zu suchen und eine Verbindung damit herzustellen.

Routing Einstellungen

Die verfügbaren Routing Einstellungen sind je nach gewählter Aktivität unterschiedlich.

Wählen Sie **Einrichten > Routing**.

Aktivität: Legt eine Aktivität für das Routing fest. Das Gerät berechnet Routen, die für die ausgewählte Aktivität optimiert sind.

Berechnungsmethode: Legt die Methode zum Berechnen der Route fest.

Auf Straße zeigen: Fixiert das blaue Dreieck, mit dem Ihre Position auf der Karte gekennzeichnet ist, auf der nächstgelegenen Straße. Dies bietet sich besonders beim Fahren oder Navigieren auf Straßen an.

Routenneuberechnung: Richtet Präferenzen für die Neuberechnung ein, die gelten, wenn Sie sich von der aktiven Route entfernen.

Vermeidung einrichten: Legt die Straßen- und Geländetypen sowie die Verkehrsmittel fest, die bei der Navigation vermieden werden.

Routenübergänge: Legt fest, wie das Gerät Routen von einem Punkt der Route zum nächsten erstellt. Diese Einstellung ist nur für einige Aktivitäten verfügbar. Mit der Option Distanz werden Sie zum nächsten Punkt der Route geführt, wenn Sie sich innerhalb einer bestimmten Distanz zum aktuellen Punkt befinden.

Einrichten der Töne des Geräts

Sie können die Töne für Nachrichten, Tasten, Abbiegwarnungen und Alarime anpassen.

- 1 Wählen Sie **Einrichten > Töne > Töne > Ein**.
- 2 Wählen Sie einen Ton für jede Art der Tonausgabe aus.

Geocaching-Einstellungen

Wählen Sie **Einrichten > Geocaching**.

Geocaching Live: Ermöglicht es Ihnen, Live-Geocache-Daten vom Gerät zu entfernen und die Geräteregistrierung von geocaching.com zu entfernen (*Entfernen von Live-Geocache-Daten vom Gerät, Seite 13, Entfernen der Geräteregistrierung von Geocaching.com, Seite 13*).

Geocache-Stil: Legt fest, ob das Gerät die Geocache-Liste mit Namen oder Codes anzeigt.

chirp™-Suche: Ermöglicht dem Gerät die Suche nach einem Geocache mit chirp Zubehör (*Aktivieren der chirp Suche, Seite 13*).

chirp!22 programmieren: Dient zum Programmieren des chirp. Weitere Informationen finden Sie im *chirp – Benutzerhandbuch* unter www.garmin.com.

Filtereinstellungen: Ermöglicht es Ihnen, benutzerdefinierte Filter für Geocaches zu erstellen und zu speichern (*Speichern von benutzerdefinierten Geocache-Filtern, Seite 12*).

Gefundene Geocaches: Ermöglicht es Ihnen, die Anzahl der gefundenen Geocaches zu bearbeiten. Die Anzahl steigt automatisch, wenn Sie einen gefundenen Geocache aufzeichnen (*Loggen von Geocaches, Seite 12*).

Funksensoren

Das Gerät kann mit ANT+ oder Bluetooth Funksensoren verwendet werden. Weitere Informationen zur Kompatibilität und zum Erwerb optionaler Sensoren sind unter buy.garmin.com verfügbar.

Koppeln von Funksensoren

Vor der Kopplung müssen Sie den Herzfrequenzsensor anlegen oder den Sensor installieren.

Unter Koppeln wird das Herstellen einer Verbindung zwischen Funksensoren mit der ANT+ oder Bluetooth Technologie verstanden, beispielsweise eines Herzfrequenz-Brustgurts mit dem Gerät.

- 1 Das Gerät muss sich in einer Entfernung von maximal 3 m (10 Fuß) zum Sensor befinden.

HINWEIS: Halten Sie beim Koppeln eine Entfernung von mindestens 10 m (33 Fuß) zu anderen Sensoren ein.

- 2 Wählen Sie **Einrichten > Sensoren**.
- 3 Wählen Sie einen Sensortyp.

4 Wähle **Neu suchen...**

Wenn der Sensor mit dem Gerät gekoppelt ist, ändert sich der Status des Sensors von Suche läuft in Verbunden.

Fitness Einstellungen

Wählen Sie **Einrichten** > **Fitness**.

Auto Lap: Richtet das Gerät so ein, dass bei einer bestimmten Distanz automatisch die Runde markiert wird.

Aktivitätstyp: Richtet die Fitnessaktivität zum Wandern, Laufen, Radfahren und mehr ein. So wird die Aktivität beim Übertragen in Garmin Connect als Aktivität des richtigen Typs angezeigt.

Benutzer: Richtet die Informationen des Benutzerprofils ein. Das Gerät verwendet diese Informationen zur Berechnung genauer Trainingsdaten in Garmin Connect.

Herzfrequenz-Bereiche: Richtet die fünf Herzfrequenz-Bereiche und die maximale Herzfrequenz für Fitnessaktivitäten ein.

Speichern von Runden nach Distanz

Sie können Auto Lap[®] verwenden, um die Runde bei einer bestimmten Distanz automatisch zu speichern. Mithilfe dieser Funktion können Sie Ihre Leistung während verschiedener Abschnitte einer Aktivität vergleichen.

- 1 Wählen Sie **Einrichten** > **Fitness** > **Auto Lap**.
- 2 Geben Sie einen Wert ein, und wählen Sie **Fertig**.

Marine Einstellungen

Wählen Sie in der Anwendungsschublade die Option **Einrichten** > **Marine**.

Seekartenmodus: Legt die Art der Karte fest, die das Gerät zum Anzeigen von Marinedaten verwendet. Mit Nautisch werden verschiedene Kartenmerkmale in unterschiedlichen Farben angezeigt, damit Marine-POIs einfacher zu lesen sind und die Karte in ihrer Darstellung Papierkarten ähnelt. Mit Fischen (Seekarten erforderlich) wird eine detaillierte Ansicht der Bodenkonturen und Tiefenmessungen angezeigt. Außerdem wird die Kartendarstellung für eine optimale Benutzung beim Fischen vereinfacht.

Darstellung: Legt die Darstellung von maritimen Navigationshilfen auf der Karte fest.

Mar.al. Eins.: Richtet Alarme ein, die ertönen, wenn eine angegebene Driftentfernung überschritten wird, während Sie vor Anker liegen, wenn Sie um eine bestimmte Distanz vom Kurs abgewichen sind und wenn Sie in Wasser mit einer bestimmten Tiefe gelangen.

Einrichten von Marinealarmen

- 1 Wählen Sie **Einrichten** > **Marine** > **Mar.al. Eins.**
- 2 Wählen Sie einen Alarmtyp.
- 3 Wählen Sie **Ein**.
- 4 Geben Sie eine Distanz ein, und wählen Sie **Fertig**.

Menü Einstellungen

Wählen Sie **Einrichten** > **Menüs**.

Menüstil: Ändert die Darstellung des Hauptmenüs.

Hauptmenü: Ermöglicht es Ihnen, dem Hauptmenü Elemente hinzuzufügen, sie zu verschieben und zu löschen (*Anpassen des Hauptmenüs, Seite 16*).

Seitenfolge: Ermöglicht es Ihnen, der Seitenfolge Elemente hinzuzufügen, sie zu verschieben und zu löschen (*Ändern der Seitenfolge, Seite 16*).

Einrichten: Ändert die Reihenfolge von Elementen im Einstellungsmenü.

Suchen: Ändert die Reihenfolge von Elementen im Suchmenü.

Anpassen des Hauptmenüs

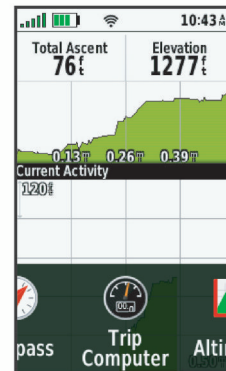
Sie können dem Hauptmenü Elemente hinzufügen und sie verschieben und löschen.

- 1 Wählen Sie im Hauptmenü die Option **MENU** > **Elem.reihenf. änd.**
- 2 Wählen Sie eine Menüoption.
- 3 Wählen Sie eine Option:
 - Wählen Sie **Verschieben**, um die Position des Elements in der Liste zu ändern.
 - Wählen Sie **Einfügen**, um der Liste ein neues Element hinzuzufügen.
 - Wählen Sie **Entfernen**, um ein Element aus der Liste zu löschen.

Ändern der Seitenfolge

- 1 Wählen Sie **Einrichten** > **Menüs** > **Seitenfolge** > **Seitenfolge bearbeiten**.
- 2 Wählen Sie eine Seite.
- 3 Wählen Sie eine Option:
 - Wählen Sie **Verschieben**, um die Seite in der Liste nach oben bzw. nach unten zu verschieben.
 - Wählen Sie **Einfügen** und anschließend eine Kategorie, um der Seitenfolge eine neue Seite hinzuzufügen.
 - Wählen Sie **Entfernen**, um eine Seite aus der Seitenfolge zu entfernen.

TIPP: Sie können PAGE wählen, um die Seitenabfolge anzuzeigen.



Positionsformateinstellungen

HINWEIS: Sie sollten das Positionsformat oder das Koordinatensystem des Kartenbezugsystems nur ändern, wenn Sie eine Karte verwenden, für die ein anderes Positionsformat erforderlich ist.

Wählen Sie in der Anwendungsschublade die Option **Einrichten** > **Positionsformat**.

Positionsformat: Legt das Positionsformat fest, in dem Positionsangaben angezeigt werden.

Kartenbezugsystem: Stellt das Koordinatensystem ein, nach dem die Karte strukturiert ist.

Kartensphäroid: Zeigt das vom Gerät verwendete Koordinatensystem an. Das Standard-Koordinatensystem ist WGS 84.

Ändern der Maßeinheiten

Sie können die Maßeinheiten für Distanz und Geschwindigkeit, Höhe, Tiefe, Temperatur, Druck und Vertikalgeschwindigkeit anpassen.

- 1 Wählen Sie eine Messgröße.
- 2 Wählen Sie eine Maßeinheit.

Zeiteinstellungen

Zeitformat: Legt fest, ob die Zeit vom Gerät im 12-Stunden- oder 24-Stunden-Format angezeigt wird.

Zeitzone: Legt die Zeitzone für das Gerät fest. Mit Automatisch wird die Zeitzone abhängig von der GPS-Position automatisch eingestellt.

Profile

Profile enthalten eine Reihe von Einstellungen, mit denen das Gerät entsprechend Ihrer Verwendung optimiert wird.

Beispielsweise werden bei der Verwendung des Geräts beim Jagen andere Einstellungen und Ansichten verwendet als bei der Verwendung beim Geocaching.

Wenn Sie ein Profil nutzen und Einstellungen ändern, z. B. Datenfelder oder Maßeinheiten, werden die Änderungen automatisch als Teil des Profils gespeichert.

Erstellen von benutzerdefinierten Profilen

Sie können Ihre Einstellungen und Datenfelder für eine bestimmte Aktivität oder Reise anpassen.

- 1 Wählen Sie **Einrichten > Profile > Profil erstellen > OK**.
- 2 Passen Sie die Einstellungen und Datenfelder an.

Bearbeiten eines Profilnamens

- 1 Wählen Sie **Einrichten > Profile**.
- 2 Wählen Sie ein Profil.
- 3 Wählen Sie **Namen bearbeiten**.
- 4 Geben Sie den neuen Namen ein.

Löschen von Profilen

HINWEIS: Damit Sie ein Aktivitätsprofil löschen können, müssen Sie zunächst ein anderes Profil aktivieren. Es ist nicht möglich, ein aktives Profil zu löschen.

- 1 Wählen Sie **Einrichten > Profile**.
- 2 Wählen Sie ein Profil.
- 3 Wählen Sie **Löschen**.

Zurücksetzen von Daten und Einstellungen

- 1 Wählen Sie **Einrichten > Reset**.
- 2 Wählen Sie eine Option:
 - Wählen Sie **Reset: Reisedaten**, um Daten einer Reise zurückzusetzen, z. B. Distanz und Durchschnittswerte.
 - Wählen Sie **Alle Wegpunkte löschen**, um alle gespeicherten Wegpunkte zu löschen.
 - Wählen Sie **Aktuelle Aktivität löschen**, um die Daten zu löschen, die seit Beginn der aktuellen Aktivität aufgezeichnet wurden.

HINWEIS: Das Gerät zeichnet weiterhin neue Daten für die aktuelle Aktivität auf.

- Wählen Sie **Reset Profil**, um nur die Einstellungen für das aktuelle Aktivitätsprofil auf Werksstandards zurückzusetzen.
- Wählen Sie **Reset: Alle Werte**, um alle Geräteeinstellungen und -profile auf Werksstandards zurückzusetzen.

HINWEIS: Beim Zurücksetzen aller Einstellungen werden alle Geocaching-Aktivitäten vom Gerät gelöscht. Gespeicherte Daten wie Tracks und Wegpunkte werden nicht entfernt.

- Wählen Sie **Alle löschen**, um alle gespeicherten Benutzerdaten zu entfernen und alle Einstellungen des Geräts auf die Werkseinstellungen zurückzusetzen.

HINWEIS: Beim Löschen aller Einstellungen werden die persönlichen Daten, das Protokoll und gespeicherte Benutzerdaten entfernt, einschließlich Tracks und Wegpunkte.

Wiederherstellen der Standardeinstellungen der Seiten

- 1 Öffnen Sie eine Seite, deren Einstellungen Sie wiederherstellen möchten.
- 2 Wählen Sie **MENU > Werkseinst. herstellen**.

Geräteinformationen

Produkt-Updates

Installieren Sie auf dem Computer Garmin Express™ (www.garmin.com/express). Auf Ihrem Smartphone können Sie die Garmin Explore App installieren, um Ihre Wegpunkte, Routen, Tracks und Aktivitäten hochzuladen.

Garmin Express bietet einfachen Zugriff auf folgende Dienste für Garmin Geräte:

- Software-Updates
- Karten-Updates
- Produktregistrierung

Einrichten von Garmin Express

- 1 Verbinden Sie das Gerät per USB-Kabel mit dem Computer.
- 2 Rufen Sie die Website garmin.com/express auf.
- 3 Folgen Sie den Anweisungen auf dem Bildschirm.

Weitere Informationsquellen

Weitere Informationen zu diesem Produkt finden Sie auf der Garmin Website.

- Unter support.garmin.com finden Sie zusätzliche Handbücher, Artikel und Software-Updates.
- Rufen Sie die Website buy.garmin.com auf, oder wenden Sie sich an einen Garmin Händler, wenn Sie weitere Informationen zu optionalen Zubehör- bzw. Ersatzteilen benötigen.

Informationen zum Akku

Die tatsächliche Akku-Laufzeit hängt von den Geräteeinstellungen ab, z. B. von den Intervallen für das Tracking und den Nachrichtenabruf.

Akku-Laufzeit	Modus
Bis zu 200 Stunden	Expeditionsmodus mit 30-minütigem LiveTrack Intervall
Bis zu 35 Stunden	Standardmodus mit 10-minütigem LiveTrack Intervall mit automatischer Aufnahme
Bis zu 1 Jahr	Ausgeschaltet

Optimieren der Akku-Laufzeit

- Aktivieren Sie die Option **Langes Tracking (LiveTrack Einstellungen, Seite 3)**.
- Aktivieren Sie für die Display-Beleuchtung die Einstellung **Automatisch**, oder reduzieren Sie die Display-Beleuchtungszeit (**Anzeigeeinstellungen, Seite 15**).
- Wählen Sie ein kürzeres Intervall für die Einstellung **Abrufintervall (Nachrichteneinstellungen, Seite 3)**.
- Reduzieren Sie die Werte für die Tracking-Einstellungen **Protokollintervall** und **Sendeintervall (LiveTrack Einstellungen, Seite 3)**.
- Deaktivieren Sie die drahtlose Bluetooth Technologie (**Bluetooth Einstellungen, Seite 15**).

Aktivieren des Energiesparmodus

Sie können den Energiesparmodus verwenden, um die Batterie-Laufzeit zu verlängern.

Wählen Sie **Einrichten > Anzeige > Energiesparmodus > Ein**.

Im Energiesparmodus wird der Bildschirm ausgeschaltet, wenn die Beleuchtung ausgeht. Sie können die Einschalttaste wählen, um das Display einzuschalten.

Aktivieren des Expeditionsmodus

Sie können den Expeditionsmodus verwenden, um die Batterie-Laufzeit zu verlängern. Im Expeditionsmodus wird das Display ausgeschaltet, das Gerät wechselt in den Energiesparmodus, und es erfasst weniger GPS-Trackpunkte.

- 1 Wählen Sie **Einrichten** > **Expeditionsmodus**.
- 2 Wählen Sie eine Option:
 - Wählen Sie **Auswahl**, damit Sie beim Ausschalten des Geräts dazu aufgefordert werden, den Expeditionsmodus zu aktivieren.
 - Wählen Sie **Automatisch**, um den Expeditionsmodus automatisch nach einer Inaktivität von zwei Minuten zu aktivieren.
 - Wählen Sie **Nie**, um den Expeditionsmodus nie zu aktivieren.

Im Expeditionsmodus blinkt die grüne LED gelegentlich.

Aufbewahrung über einen längeren Zeitraum

Wenn Sie das Gerät voraussichtlich mehrere Monate lang nicht verwenden, sollte der Akku vor der Aufbewahrung eine Restladung von mindestens 50 % aufweisen. Sie sollten das Gerät an einem kühlen und trockenen Ort aufbewahren, an dem die Temperaturen normalen Haushaltsbedingungen entsprechen. Nach der Aufbewahrung sollten Sie das Gerät vor der Verwendung vollständig aufladen.

Befestigen des Karabinerclips

- 1 Befestigen Sie den Karabinerclip ① in den dafür vorgesehenen Schlitzen an der Gehäuserückseite ② des Geräts.



- 2 Achten Sie darauf, dass der Karabinerclip einrastet.

Entfernen des Karabinerclips

Heben Sie den hinteren Bereich des Karabinerclips an, und lösen Sie ihn aus den Schlitzen an der Gehäuserückseite.

Anbringen der Trageschleife

- 1 Führen Sie die kleine Schlaufe der Trageschleife durch den Schlitz am Gerät.



- 2 Führen Sie das andere Ende der Trageschleife durch die kleine Schlaufe, und ziehen Sie es fest.
- 3 Bringen Sie die Trageschleife bei Bedarf an Ihrer Kleidung oder am Rucksack an, um sie während einer Aktivität zu befestigen.

Pflege des Geräts

HINWEIS

Verwenden Sie keine chemischen Reinigungsmittel, Lösungsmittel oder Insektenschutzmittel, die die Kunststoffteile oder die Oberfläche beschädigen könnten.

Bewahren Sie das Gerät nicht an Orten auf, an denen es evtl. über längere Zeit sehr hohen oder sehr niedrigen Temperaturen ausgesetzt ist, da dies zu Schäden am Gerät führen kann.

Das Gerät ist gemäß IEC-Norm 60529 IPX7 wasserbeständig. In einer Tiefe von einem Meter widersteht das Gerät 30 Minuten lang dem Eindringen von Wasser. Eine längere Eintauchzeit kann zu Schäden am Gerät führen. Reiben Sie das Gerät nach Kontakt mit Wasser trocken, und lassen Sie es an der Luft trocknen, bevor Sie es verwenden oder aufladen.

Spülen Sie das Gerät mit klarem Wasser ab, nachdem es mit Chlor- oder Salzwasser in Berührung gekommen ist.

Reinigen des Geräts

- 1 Wischen Sie das Gerät mit einem Tuch ab, das mit einer milden Reinigungslösung befeuchtet ist.
- 2 Wischen Sie das Gerät trocken.

Lassen Sie das Gerät nach der Reinigung vollständig trocknen.

Datenverwaltung

HINWEIS: Das Gerät ist nicht mit Windows® 95, 98, Me, Windows NT® und Mac® OS 10.3 und früheren Versionen kompatibel.

Dateiformate

Das Handgerät unterstützt folgende Dateiformate:

- Dateien aus Garmin Explore.
- GPX-Routen, -Track, und -Wegpunktdateien.
- GPX-Geocache-Dateien (*Herunterladen von Geocaches über den Computer, Seite 11*).
- JPEG-Fotodateien.
- GPI-Dateien (Benutzer-POI-Dateien aus Garmin POI Loader). Rufen Sie die Website www.garmin.com/products/poiloader auf.
- FIT-Dateien für den Export in Garmin Connect.

Installieren einer Speicherkarte

Sie können eine microSD Speicherkarte einlegen, um zusätzlichen Speicherplatz oder vorinstallierte Karten zu erhalten. Das Gerät unterstützt Speicherkarten mit bis zu 32 GB. Die beste Leistung wird mit Speicherkarten der Klasse 10 erzielt.

- 1 Heben Sie die Schutzkappe an der Seite des Geräts an ①.



- 2 Legen Sie die Speicherkarte so ein, dass die Goldkontakte zum Display des Geräts zeigen.

Verbinden des Geräts mit dem Computer

HINWEIS

Zum Schutz vor Korrosion sollten Sie den USB-Anschluss, die Schutzkappe und den umliegenden Bereich vor dem Aufladen oder dem Anschließen an einen Computer sorgfältig abtrocknen.

- 1 Hebe die Schutzkappe über dem Mini-USB-Anschluss an.
- 2 Stecke das schmale Ende des USB-Kabels in den USB-Anschluss am Gerät.
- 3 Stecke das breite Ende des USB-Kabels in einen USB-Anschluss am Computer.
Das Gerät sowie die Speicherkarte (optional) werden unter Windows im Arbeitsplatz als Wechseldatenträger und unter Mac als verbundene Laufwerke angezeigt.

Übertragen von Dateien auf das Gerät

- 1 Verbinden Sie das Gerät mit dem Computer.
Unter Windows wird das Gerät als Wechseldatenträger oder tragbares Gerät angezeigt, und die Speicherkarte wird ggf. als zweiter Wechseldatenträger angezeigt. Unter Mac werden das Gerät und die Speicherkarte als verbundene Laufwerke angezeigt.
HINWEIS: Auf einigen Computern mit mehreren Netzlaufwerken können die Gerätelaufwerke möglicherweise nicht ordnungsgemäß angezeigt werden. Informationen zum Zuweisen von Laufwerkbuchstaben finden Sie in der Dokumentation des Betriebssystems.
- 2 Öffnen Sie auf dem Computer den Dateibrowser.
- 3 Wählen Sie eine Datei aus.
- 4 Wählen Sie **Bearbeiten > Kopieren**.
- 5 Öffnen Sie das tragbare Gerät oder Laufwerk für das Gerät oder die Speicherkarte.
- 6 Wechseln Sie zu einem Ordner.
- 7 Wählen Sie **Bearbeiten > Einfügen**.
Die Datei wird in der Liste der Dateien im Speicher des Geräts bzw. auf der Speicherkarte angezeigt.

Löschen von Dateien

HINWEIS

Wenn Sie sich über den Zweck einer Datei nicht im Klaren sind, löschen Sie die betreffende Datei nicht. Der Speicher des Geräts enthält wichtige Systemdateien, die nicht gelöscht werden dürfen.

- 1 Öffnen Sie das Laufwerk **Garmin**.
- 2 Öffnen Sie bei Bedarf einen Ordner.
- 3 Wählen Sie eine Datei aus.
- 4 Drücken Sie auf der Tastatur die Taste **Entf**.
HINWEIS: Wenn Sie einen Apple Computer verwenden, müssen Sie den Papierkorb leeren, um die Dateien vollständig zu entfernen.

Entfernen des USB-Kabels

Wenn das Gerät als Wechseldatenträger an den Computer angeschlossen ist, müssen Sie es sicher vom Computer trennen, damit es nicht zu Datenverlusten kommt. Wenn das Gerät unter Windows als tragbares Gerät verbunden ist, muss es nicht sicher getrennt werden.

- 1 Führen Sie einen der folgenden Schritte aus:
 - Windows: Klicken Sie in der Taskleiste auf das Symbol **Hardware sicher entfernen**, und wählen Sie das Gerät aus.
 - Apple: Wählen Sie das Gerät aus und dann die Option **Datei > Auswerfen**.

- 2 Trennen Sie das Kabel vom Computer.

Technische Daten

Batterietyp	Integrierter Lithium-Ionen-Akku
Batterie-Laufzeit	Bis zu 40 Stunden Bis zu 200 Stunden im Expeditionsmodus
Wasserdichtigkeit	IEC 60529, IPX7*
Betriebstemperaturbereich	-20 °C bis 60 °C (-4 °F bis 140 °F)
Ladetemperaturbereich	0 °C bis 40 °C (32 °F bis 104 °F)
Sicherheitsabstand zum Kompass	17,5 cm (7 Zoll)
Funkfrequenz/Protokoll	2,4 GHz bei 14,9 dBm (nominal)

* Das Gerät ist bis zu einer Tiefe von 1 Meter 30 Minuten wasserbeständig. Weitere Informationen finden Sie unter www.garmin.com/waterrating.

Anzeigen aufsichtsrechtlicher E-Label- und Compliance-Informationen

Das Etikett für dieses Gerät wird in elektronischer Form bereitgestellt. Das E-Label kann aufsichtsrechtliche Informationen enthalten, beispielsweise von der FCC ausgestellte Identifizierungsnummern oder regionale Compliance-Zeichen, und auch anwendbare Produkt- und Lizenzinformationen bieten.

- 1 Wählen Sie **Einrichten**.
- 2 Wählen Sie **Info**.

Anhang

Datenfelder

Für einige Datenfelder ist es erforderlich, auf einer Route zu navigieren. Außerdem wird u. U. drahtloses Zubehör benötigt, damit Daten angezeigt werden können.

Abb./Kur.: Die Winkeldifferenz (in Grad) zwischen der Peilung zum Ziel und dem aktuellen Kurs. L bedeutet, dass Sie nach links abbiegen sollen. R bedeutet, dass Sie nach rechts abbiegen sollen. Sie müssen auf einer Route navigieren, damit diese Daten angezeigt werden.

Abbiegung: Die Richtung der nächsten Kursänderung der Route. Sie müssen auf einer Route navigieren, damit diese Daten angezeigt werden.

Abstieg gesamt: Die gesamte Höhendistanz, die während der Aktivität oder seit dem letzten Zurücksetzen des Datenfelds im Abstieg zurückgelegt wurde.

Abstiegsdurchschnitt: Der durchschnittliche vertikale Abstieg seit dem letzten Zurücksetzen des Datenfelds.

Abstiegsmaximum: Die maximale Abstiegsrate in Metern pro Minute bzw. Fuß pro Minute seit dem letzten Zurücksetzen des Datenfelds.

Akkuladestand: Die verbleibende Akkuleistung.

Aktuelle Runde: Die Timer-Zeit für die aktuelle Runde.

Alarm: Die aktuelle Zeit des Countdown-Timers.

Ankunft nä. WP: Die voraussichtliche Uhrzeit, zu der Sie den nächsten Wegpunkt der Route erreichen werden (in der Ortszeit des Wegpunkts). Sie müssen auf einer Route navigieren, damit diese Daten angezeigt werden.

Ankunftszeit: Die voraussichtliche Uhrzeit, zu der Sie das Endziel erreichen werden (in der Ortszeit des Ziels). Sie müssen auf einer Route navigieren, damit diese Daten angezeigt werden.

- Anstieg gesamt:** Die gesamte Höhendistanz, die während der Aktivität oder seit dem letzten Zurücksetzen des Datenfelds im Anstieg zurückgelegt wurde.
- Anstiegsdurchschnitt:** Der durchschnittliche vertikale Anstieg seit dem letzten Zurücksetzen des Datenfelds.
- Anstiegsmaximum:** Die maximale Anstiegsrate in Metern oder Fuß pro Minute seit dem letzten Zurücksetzen des Datenfelds.
- Barometer:** Der kalibrierte aktuelle Luftdruck.
- Datum:** Die aktuellen Angaben für Tag, Monat und Jahr.
- Distanz bei Aktivitäten:** Die während des aktuellen Tracks oder der aktuellen Aktivität zurückgelegte Distanz.
- Distanz - Letzte Runde:** Die während der letzten beendeten Runde zurückgelegte Distanz.
- Distanz nä. WP:** Die verbleibende Distanz zum nächsten Wegpunkt der Route. Sie müssen auf einer Route navigieren, damit diese Daten angezeigt werden.
- Distanz zum Ziel:** Die verbleibende Distanz zum Endziel. Sie müssen auf einer Route navigieren, damit diese Daten angezeigt werden.
- Fahrt:** Die Richtung, in die Sie sich bewegen.
- Gesamtrundenzeit:** Die Timer-Zeit für alle beendeten Runden.
- Gleitverhältnis:** Das Verhältnis von zurückgelegter horizontaler Distanz zur Differenz in der vertikalen Distanz.
- Gleitverhältnis zum Ziel:** Das Gleitverhältnis, das erforderlich ist, um von der aktuellen Position zur Zielhöhe abzustiegen. Sie müssen auf einer Route navigieren, damit diese Daten angezeigt werden.
- GPS-Genauigkeit:** Die Fehlertoleranz für Ihre genaue Position. Beispielsweise liegt die GPS-Genauigkeit für Ihre Position bei +/-3,65 m (12 Fuß).
- GPS-Höhe:** Die Höhe der aktuellen Position bei Verwendung der GPS-Werte.
- GPS-Richtung:** Die Richtung, in die Sie sich basierend auf dem GPS bewegen.
- GPS-Signalstärke:** Die Stärke des GPS-Satellitensignals.
- Gutgemachtes Tempo:** Die Geschwindigkeit, mit der Sie sich einem Ziel entlang einer Route nähern. Sie müssen auf einer Route navigieren, damit diese Daten angezeigt werden.
- Herzfrequenz:** Ihre Herzfrequenz in Schlägen pro Minute. Das Gerät muss mit einem kompatiblen Herzfrequenzsensor verbunden sein.
- Herzfrequenz (% max.):** Der Prozentsatz der maximalen Herzfrequenz.
- Herzfrequenzbereich:** Die Leistungszone der aktuellen Herzfrequenz (1 bis 5). Die Standard-Herzfrequenz-Bereiche beruhen auf Ihrem Benutzerprofil und Ihrer maximalen Herzfrequenz (220 minus Ihrem Alter).
- Herzfrequenz Runde %:** Der mittlere Prozentsatz der maximalen Herzfrequenz für die aktuelle Runde.
- Höhe:** Die Höhe der aktuellen Position über oder unter dem Meeresspiegel.
- Höhe - Maximum:** Die maximale Höhe, die seit dem letzten Zurücksetzen des Datenfelds erreicht wurde.
- Höhe - Minimum:** Die minimale Höhe, die seit dem letzten Zurücksetzen des Datenfelds erreicht wurde.
- Höhenm. zum nä. WP:** Die Höhendistanz zwischen der aktuellen Position und dem nächsten Wegpunkt der Route. Sie müssen auf einer Route navigieren, damit diese Daten angezeigt werden.
- Höhenmeter zum Ziel:** Die Höhendistanz zwischen der aktuellen Position und dem endgültigen Ziel. Sie müssen auf einer Route navigieren, damit diese Daten angezeigt werden.
- Höhe über Grund:** Die Höhe der aktuellen Position über dem Meeresspiegel.
- Kalorien:** Die Menge der insgesamt verbrannten Kalorien.
- Keine:** Dies ist ein leeres Datenfeld.
- Kilometerzähler:** Die gesamte, bei allen Reisen zurückgelegte Distanz. Dieser Gesamtwert wird beim Zurücksetzen der Reisedaten nicht gelöscht.
- Kompassrichtung:** Die Richtung, in die Sie sich basierend auf dem Kompass bewegen.
- Kurs:** Die Richtung von der Startposition zu einem Ziel. Der Kurs kann als geplante oder festgelegte Route angezeigt werden. Sie müssen auf einer Route navigieren, damit diese Daten angezeigt werden.
- Kursabweichung:** Die Distanz nach links oder rechts, die Sie von der ursprünglichen Wegstrecke abgekommen sind. Sie müssen auf einer Route navigieren, damit diese Daten angezeigt werden.
- Le. Runde Trittfz.:** Radfahren. Die durchschnittliche Trittfrequenz für die letzte beendete Runde.
- Letzte Runde Abstieg:** Der vertikale Abstieg für die letzte beendete Runde.
- Letzte Runde Anstieg:** Der vertikale Anstieg für die letzte beendete Runde.
- Letzte Runde - Geschw.:** Die Durchschnittsgeschwindigkeit für die letzte beendete Runde.
- Letzte Runde - HF:** Die durchschnittliche Herzfrequenz für die letzte beendete Runde.
- Letzte Runde - Zeit:** Die Timer-Zeit für die letzte beendete Runde.
- Max. Geschwindigkeit:** Die höchste Geschwindigkeit, die seit dem letzten Zurücksetzen des Datenfelds erreicht wurde.
- Max. Temp. über 24 h:** Die während der vergangenen 24 Stunden von einem kompatiblen Temperatursensor aufgezeichnete maximale Temperatur.
- Min. Temp. über 24 h:** Die während der vergangenen 24 Stunden von einem kompatiblen Temperatursensor aufgezeichnete minimale Temperatur.
- Nächster Wegpunkt:** Der nächste Punkt auf der Route. Sie müssen auf einer Route navigieren, damit diese Daten angezeigt werden.
- Neigung:** Die Berechnung des Höhenunterschieds (Höhe) im Verlauf der Strecke (Distanz). Wenn Sie beispielsweise pro 60 m (200 Fuß) zurückgelegter Strecke einen Anstieg von 3 m (10 Fuß) haben, beträgt die Neigung 5 %.
- Position (gewählt):** Die aktuelle Position, die die ausgewählte Positionsformateinstellung verwendet.
- Position (Länge/Breite):** Die aktuelle Position in Längen- und Breitengraden unabhängig von der Positionsformateinstellung.
- Reisedauer:** Die gesamte Zeit, die Sie seit dem letzten Zurücksetzen des Datenfelds in Bewegung und im Stand verbracht haben.
- Reisedauer, Stand:** Die gesamte Zeit, die Sie seit dem letzten Zurücksetzen des Datenfelds im Stand verbracht haben.
- Reisedauer in Bew.:** Die gesamte Zeit, die du seit dem letzten Zurücksetzen des Datenfelds in Bewegung verbracht hast.
- Runde Herzfrequenz:** Die durchschnittliche Herzfrequenz für die aktuelle Runde.
- Runden:** Die Anzahl der Runden, die für die aktuelle Aktivität beendet wurden.
- Rundenabstieg:** Der vertikale Abstieg für die aktuelle Runde.
- Rundenanstieg:** Der vertikale Anstieg für die aktuelle Runde.
- Rundendistanz:** Die während der aktuellen Runde zurückgelegte Distanz.

Rundengeschwindigkeit: Die Durchschnittsgeschwindigkeit für die aktuelle Runde.

Runde TF: Radfahren. Die durchschnittliche Trittfrequenz für die aktuelle Runde.

Sonnenaufgang: Der Zeitpunkt des Sonnenaufgangs basierend auf der aktuellen GPS-Position.

Sonnenuntergang: Der Zeitpunkt des Sonnenuntergangs basierend auf der aktuellen GPS-Position.

Stoppuhr: Die Timer-Zeit für die aktuelle Aktivität.

Tages-km-Zähl.: Die gesamte zurückgelegte Distanz seit dem letzten Zurücksetzen des Datenfelds.

Temperatur: Die Lufttemperatur. Ihre Körpertemperatur beeinflusst den Temperatursensor. Das Gerät muss mit einem *tempe*[™] Sensor verbunden sein, damit diese Daten angezeigt werden.

Temperatur - Wasser: Die Wassertemperatur. Das Gerät muss mit einem NMEA 0183 Gerät verbunden sein, das die Wassertemperatur ermitteln kann.

Tempo: Die aktuelle Bewegungsgeschwindigkeit.

Tempolimit: Das für die Straße bestehende Tempolimit. Nicht auf allen Karten und in allen Gebieten verfügbar. Zum Erfahren des tatsächlichen Tempolimits sind stets die Straßenschilder zu beachten.

Tempo - Ø Gesamt: Die Durchschnittsgeschwindigkeit in Bewegung und im Stand seit dem letzten Zurücksetzen des Datenfelds.

Tempo - Ø in Bewegung: Die Durchschnittsgeschwindigkeit in Bewegung seit dem letzten Zurücksetzen des Datenfelds.

Tiefe: Die Wassertiefe. Das Gerät muss mit einem NMEA[®] 0183 Gerät verbunden sein, das die Wassertiefe ermitteln kann.

Trittfrequenz: Radfahren. Die Anzahl der Umdrehungen der Tretkurbel. Das Gerät muss mit einem Zubehör zum Messen der Trittfrequenz verbunden sein, damit Daten angezeigt werden.

Uhrzeit: Die Uhrzeit basierend auf der aktuellen Position und den Zeiteinstellungen (Format, Zeitzone und Sommerzeit).

Umgebungsdruck: Der nicht kalibrierte Umgebungsdruck.

Verstr. Akt.zeit: Die insgesamt aufgezeichnete Zeit. Wenn Sie den Timer beispielsweise starten und 10 Minuten laufen, den Timer dann 5 Minuten anhalten und danach erneut starten, um 20 Minuten zu laufen, beträgt die verstrichene Zeit 35 Minuten.

Vertikalgeschw.: Die über einen Zeitraum festgestellte Aufstiegs- oder Abstiegsrate.

Vertikalgeschw. z. Ziel: Die Aufstiegs- oder Abstiegsrate zu einer vorgegebenen Höhe. Sie müssen auf einer Route navigieren, damit diese Daten angezeigt werden.

Zeiger: Ein Pfeil zeigt in die Richtung des nächsten Wegpunkts bzw. der nächsten Richtungsänderung. Sie müssen auf einer Route navigieren, damit diese Daten angezeigt werden.

Zeit bis nä. WP: Die voraussichtlich verbleibende Zeit bis zum Erreichen des nächsten Wegpunkts der Route. Sie müssen auf einer Route navigieren, damit diese Daten angezeigt werden.

Zeit bis Ziel: Die voraussichtlich verbleibende Zeit bis zum Erreichen des Ziels. Sie müssen auf einer Route navigieren, damit diese Daten angezeigt werden.

Zielposition: Die Position des endgültigen Ziels. Sie müssen auf einer Route navigieren, damit diese Daten angezeigt werden.

Zielpunkt: Der letzte Punkt auf der Route zum Ziel. Sie müssen auf einer Route navigieren, damit diese Daten angezeigt werden.

Zielrichtung (°): Die Richtung von der aktuellen Position zu einem Ziel. Sie müssen auf einer Route navigieren, damit diese Daten angezeigt werden.

Zum Kurs: Die Richtung, in die Sie sich fortbewegen müssen, um zur Route zurückzukehren. Sie müssen auf einer Route navigieren, damit diese Daten angezeigt werden.

Ø HF: Die durchschnittliche Herzfrequenz für die aktuelle Aktivität.

Ø HF % Maximum: Der mittlere Prozentsatz der maximalen Herzfrequenz für die aktuelle Aktivität.

Ø Runde: Die durchschnittliche Rundenzeit für die aktuelle Aktivität.

Ø Trittfrequenz: Radfahren. Die durchschnittliche Trittfrequenz für die aktuelle Aktivität.

Weitere Informationsquellen

Weitere Informationen zu diesem Produkt finden Sie auf der Garmin Website.

- Unter support.garmin.com finden Sie zusätzliche Handbücher, Artikel und Software-Updates.
- Rufen Sie die Website buy.garmin.com auf, oder wenden Sie sich an einen Garmin Händler, wenn Sie weitere Informationen zu optionalen Zubehör- bzw. Ersatzteilen benötigen.

Optionales Zubehör

Optionales Zubehör, z. B. Halterungen, Karten, Fitnesszubehör und Ersatzteile sind unter <http://buy.garmin.com> oder bei Garmin Händlern erhältlich.

tempe

Der *tempe* ist ein drahtloser ANT+ Temperatursensor. Sie können den Sensor an einem sicher befestigten Band oder einer sicher befestigten Schlaufe anbringen, wo er der Umgebungsluft ausgesetzt ist. So liefert er fortwährend genaue Temperaturdaten. Sie müssen den *tempe* mit dem Gerät koppeln, um Temperaturdaten vom *tempe* anzuzeigen.

Tipps zum Koppeln von ANT+ Zubehör mit dem Garmin Gerät

- Vergewissern Sie sich, dass das ANT+ Zubehör mit dem Garmin Gerät kompatibel ist.
- Bevor Sie das ANT+ Zubehör mit dem Garmin Gerät koppeln, entfernen Sie sich 10 m (33 Fuß) aus der Reichweite anderer ANT+ Sensoren.
- Das Garmin Gerät muss sich in Reichweite 3 m (10 Fuß) des ANT+ Zubehörs befinden.
- Nach der ersten Kopplung erkennt das Garmin Gerät das ANT+ Zubehör bei jeder erneuten Aktivierung automatisch. Wenn das Zubehör aktiviert ist und ordnungsgemäß funktioniert, geschieht dies beim Einschalten des Garmin Geräts automatisch und dauert nur einige Sekunden.
- Nach der Kopplung empfängt das Garmin Gerät ausschließlich Daten von Ihrem Zubehör, auch wenn Sie sich in der Nähe von anderem Zubehör befinden.

Informationen zu Herzfrequenz-Bereichen

Viele Sportler verwenden Herzfrequenz-Bereiche, um ihr Herz-Kreislauf-System zu überwachen und zu stärken und um ihre Fitness zu steigern. Ein Herzfrequenz-Bereich ist ein bestimmter Wertebereich für die Herzschläge pro Minute. Die fünf normalerweise verwendeten Herzfrequenz-Bereiche sind nach steigender Intensität von 1 bis 5 nummeriert. Im Allgemeinen werden die Herzfrequenz-Bereiche basierend auf Prozentsätzen der maximalen Herzfrequenz berechnet.

Fitnessziele

Die Kenntnis der eigenen Herzfrequenzbereiche kann Sie dabei unterstützen, Ihre Fitness zu messen und zu verbessern, wenn Sie die folgenden Grundsätze kennen und anwenden:

- Ihre Herzfrequenz ist ein gutes Maß für die Trainingsintensität.
- Das Training in bestimmten Herzfrequenzbereichen kann Ihr Herz-Kreislauf-System stärken und verbessern.

Wenn Sie Ihre maximale Herzfrequenz kennen, können Sie die Tabelle auf [Berechnen von Herzfrequenz-Bereichen, Seite 22](#) verwenden, um die besten Herzfrequenzbereiche für Ihre Fitnessziele zu ermitteln.

Wenn Sie Ihre maximale Herzfrequenz nicht kennen, verwenden Sie einen im Internet verfügbaren Rechner. In einigen Fitness-Studios kann möglicherweise ein Test zum Messen der maximalen Herzfrequenz durchgeführt werden. Die maximale Standard-Herzfrequenz ist 220 minus Ihr Alter.

Berechnen von Herzfrequenz-Bereichen

Bereich	Prozentsatz der maximalen Herzfrequenz	Belastungsempfinden	Vorteile
1	50–60 %	Entspannte, leichte Pace, rhythmische Atmung	Aerobes Training der Anfangsstufe, geringere Belastung
2	60–70 %	Komfortable Pace, leicht tiefere Atmung, Unterhaltung möglich	Einfaches Herz-Kreislauf-Training, gute Erholungspace
3	70–80 %	Mäßige Pace, eine Unterhaltung ist schwieriger	Verbessert den aeroben Bereich, optimales Herz-Kreislauf-Training
4	80–90 %	Schnelle Pace und ein wenig unkomfortabel, schweres Atmen	Verbessert den anaeroben Bereich und die anaerobe Schwelle, höhere Geschwindigkeit
5	90–100 %	Sprint-Pace, kann nicht über einen längeren Zeitraum aufrechterhalten werden, angestrengtes Atmen	Anaerober und muskulärer Ausdauerbereich, gesteigerte Leistung

Index

A

- Akku, aufbewahren **18**
- Aktivitäten **9, 10**
- Alarmer
 - Annäherung **8, 13**
 - Marine **16**
 - Uhr **10**
- Angeln und Jagen, Zeiten **10**
- Annäherungsalarme **8, 10, 13**
- Anpassen des Geräts **14, 16**
- ANT+ Sensoren **15**
 - koppeln **21**
- Anwendungen **6, 7**
- Anzeigeeinstellungen **15**
- Anzeigen **5**
- Aufzeichnen **10**
- Auto Lap **16**
- Autopilot **7**

B

- Batterie **18**
 - aufladen **1**
 - Laufzeit **17**
 - Laufzeit optimieren **15, 17, 18**
- Benachrichtigungen **7, 10**
- Benutzerdaten, löschen **19**
- BirdsEye Bilder **10**
- Bluetooth Sensoren **15**
- Bluetooth Technologie **6, 7, 15**

C

- chirp **13, 15**
- Computer, verbinden **19**
- Connect IQ **7, 10**

D

- Dateien, übertragen **11, 18, 19**
- Daten
 - speichern **7**
 - teilen **10**
 - übertragen **7, 19**
- Datenfelder **7, 14, 19**
- Display
 - Einstellungen **15**
 - Helligkeit **1**
- Displaybeleuchtung **1, 15, 17**

E

- Einschalttaste **1**
- Einstellungen **3–6, 14–17**
 - aufzeichnen **9**
 - Gerät **15**

F

- Fehlerbehebung **17, 21**
- Fitness **16**
- Flächenberechnung **10, 13**
- FUSION-Link **7**

G

- Garmin Connect **6**
- Garmin Explore **18**
- Garmin Express **17**
 - Aktualisieren der Software **17**
- Geocaches **10–13, 18**
 - dorthin navigieren **12**
 - Einstellungen **15**
 - herunterladen **11**
- GLONASS **14**
- GPS **10, 13, 14**
 - Einstellungen **14**
 - Satellitenseite **13**
- Grundeinstellungen **2**

H

- Handgelenkschlaufe **18**
- Hauptmenü **4**
 - anpassen **16**
- Helligkeit **1**

- Herunterladen, Geocaches **11**
- Herzfrequenz, Bereiche **21, 22**
- Höhe **6**
 - Profil **9**
- Höhenmesser **6**
 - kalibrieren **6**

K

- Kalender **10**
- Kalibrieren, Höhenmesser **6**
- Karabinerclip **18**
- Karten **10**
 - Aktualisieren **17**
 - Ausrichtung **4, 10**
 - BirdsEye Bilder **11**
 - Einstellungen **4**
 - Messen von Distanzen **4**
 - navigieren **4, 8, 10**
 - Zoom **4**
- Kompass **5, 10**
 - Einstellungen **5**
 - kalibrieren **5**
 - navigieren **8**
- Koppeln
 - ANT+ Sensoren **21**
 - Sensoren **15**
 - Smartphone **7**

L

- Löschen, alle Benutzerdaten **19**

M

- Marine
 - Alarmer einstellen **16**
 - Einstellungen **16**
- Maßeinheiten **16**
- Messen von Distanzen **4**
- microSD-Speicherkarte. *Siehe* Speicherkarte

N

- Nachrichten **2, 3**
 - löschen **3**
 - navigieren **3**
- Navigation **5, 7, 10**
 - anhalten **8**
 - Kompass **8**
- navigieren **5**

P

- Peilen und los **5, 10**
- Positionen
 - bearbeiten **8**
 - speichern **8**
- Positionsformat **16**
- Produktregistrierung **13**
- Profile **10, 13, 17**
- Protokoll, an Computer senden **7**

R

- Rechner **10**
- Registrieren des Geräts **11**
- Reinigen des Geräts **18**
- Reisecomputer **5, 10**
- Reiseinformationen, anzeigen **5, 10**
- Routen **8, 9**
 - auf der Karte anzeigen **9**
 - bearbeiten **9**
 - Einstellungen **15**
 - erstellen **9**
 - löschen **9**
 - navigieren **9**
- Routenplanung. *Siehe* Routen

S

- Satellitenseite **13**
- Satellitensignale **2, 10, 13**
- Schiffsdaten **7**
- Smartphone **7, 13**
 - Anwendungen **6**
 - koppeln **7**
- Software, Aktualisieren **17**

- Sonnenaufgang und -untergang, Zeiten **10**
- SOS **2, 3**
 - abbrechen **4**
 - senden **3**
- Speicherkarte **18**
- Speichern von Daten **7, 19**
- Sperren, Tasten **1**
- Stoppuhr **10**
- Strecken, Zeiger **5**
- Systemeinstellungen **14**

T

- Taschenlampe **10, 13**
- Tastatur **2**
- Tasten **1, 4**
 - sperren **1**
- Technische Daten **19**
- tempe **21**
- Temperatur **21**
- Testen des Geräts **4**
- Töne **15**
- TracBack **10**
- Tracking **2, 3**
- Tracks **10**
 - navigieren **10**

U

- Übertragen
 - Dateien **11, 13, 18**
 - Tracks **13**
- USB **14**
 - Anschluss **1**
 - Massenspeichermodus **18**
 - trennen **19**
 - Übertragen von Dateien **18**

V

- VIRB Fernbedienung **10, 13**

W

- WAAS **14**
- Wegpunkte **8**
 - bearbeiten **8, 9**
 - löschen **8**
 - navigieren **8**
 - projizieren **8**
 - speichern **8**
- Weitergeben von Daten **10, 13**
- Wi-Fi **6**
 - Verbindung herstellen **7, 15**
- Widgets **7**

Z

- Zeit, Zonen und Formate **17**
- Zeiteinstellungen **17**
- Zubehör **15, 17, 21**
- Zurücksetzen des Geräts **17**

