

B&G[®]

TRITON[™] EDGE[™]

VERKORTE HANDLEIDING

NEDERLANDS



www.bandg.com

⚠ WAARSCHUWING: Raadpleeg belangrijke veiligheidsinformatie op het blad Veiligheid, disclaimers en naleving. Neem alle waarschuwingen, beperkingen en disclaimers door voordat u dit product gebruikt.

Handelsmerken

®Reg. U.S. Pat. & Tm. Off en ™ algemene wettelijke markeringen. Ga naar www.navico.com/intellectual-property om de wereldwijde handelsmerkrechten van Navico Holding AS en andere entiteiten te bekijken.

- Navico® is een handelsmerk van Navico Holding AS.
- B&G® is een handelsmerk van Navico Holding AS.
- Triton™ is een handelsmerk van Navico Holding AS.
- Edge™ is een handelsmerk van Navico Holding AS.
- App Store® en App Store-logo's zijn handelsmerken van Apple Inc.
- Firefox® is een handelsmerk van de Mozilla Foundation.
- Google Chrome® is een handelsmerk van Google LLC.
- Google Play® en Google Play-logo's zijn handelsmerken van Google LLC.
- Microsoft Edge® is een handelsmerk van Microsoft Corporation.
- NMEA 2000® is een handelsmerk van de National Marine Electronics Association.
- QR code® is een handelsmerk van Denso Wave Incorporated.
- Safari® is een handelsmerk van Apple Inc.
- Wi-Fi® een handelsmerk van de Wi-Fi Alliance.

Copyright

Copyright ©2023 Navico Holding AS.

Garantie

De garantie van dit product wordt als afzonderlijk document meegeleverd.

Veiligheid, disclaimer en naleving

De veiligheids-, disclaimer- en nalevingsverklaringen van dit product worden als afzonderlijk document geleverd.

Internetgebruik

Sommige functies van dit product hebben een internetverbinding nodig om gegevens te kunnen uploaden en downloaden. Bij gebruik van een internetverbinding via een mobiele telefoon of een verbinding die per MB wordt betaald dient u er rekening mee te houden dat het dataverbruik hoog kan zijn. Uw internetprovider kan kosten in rekening brengen voor de hoeveelheid gegevens die u overbrengt. Neem bij twijfel contact op met uw internetprovider voor de geldende tarieven en beperkingen. Neem contact op met uw serviceprovider voor informatie over kosten van en beperkingen voor het downloaden van gegevens.

Meer informatie

Documentversie: 001

Dit document is opgesteld met softwareversie 1.0

De functies die in deze handleiding staan beschreven en die erin zijn afgebeeld, kunnen vanwege de voortdurende ontwikkeling van de software afwijken van wat u op uw eenheid ziet.

Ga voor de nieuwste versie van dit document in de ondersteunde talen en andere gerelateerde documentatie naar www.bandg.com/downloads/tritonedge.

INHOUD

4 Registratie

- 4 Informatie bewaren
- 4 Download de B&G-app
- 4 Uw Triton Edge registreren

5 Verbinding maken met Triton Edge

- 5 Verbinding maken via Wi-Fi®-hotspot
- 5 De webinterface openen via een Wi-Fi®-hotspot
- 6 Verbinding maken via een kabelverbinding
- 6 Een multifunctioneel display gebruiken om het IP-adres te vinden

7 Voor de eerste keer opstarten

8 De webinterface: Hoofdmenu

9 Installatiehandleiding

- 9 Taken bij de aanlegplaats
- 10 Taken op het open water

11 Dashboard

12 Zeilgegevens en -sensoren

- 12 Zeilgegevens
- 13 Sensoren

14 Correctietabellen

- 14 Een correctietabel openen
- 15 Een correctietabel bewerken

16 Gegevens opnemen

- 16 Handmatig een opname starten
- 16 Gebeurtenissen toevoegen
- 16 Toegang tot gegevensopnamen
- 17 Verbinding maken met internet
- 18 Gegevensopnamen uploaden
- 18 Opgenomen bestanden exporteren
- 18 Opgenomen bestanden verwijderen

19 HV displays

20 Software updates

- 20 Een software update installeren
- 21 Een update installeren via een gedownload bestand

REGISTRATIE

Informatie bewaren

Belangrijke informatie die specifiek van toepassing is op uw Triton Edge zeilprocessor, met een QR-code®, staat op een kaart die bij de verpakking wordt geleverd. Hieronder ziet u een voorbeeld.



Wij raden u aan deze gegevens op een veilige plaats in uw vaartuig te bewaren, zodat u op elk gewenst moment een apparaat met de Triton Edge kunt verbinden.

→ **Opmerking:** *Dezelfde informatie en QR-code® bevinden zich op de achterkant van de zeilprocessor.*

Download de B&G-app

Gebruik uw smartphone om de QR-code® te scannen die op de kaart bij de verpakking is geleverd.

Hiermee gaat u naar de App Store® of Google Play® (indien van toepassing) om de bijbehorende B&G-app te downloaden en te installeren.

Nadat u de B&G-app hebt geïnstalleerd en uw mobiele telefoon verbonden is met internet, kunt u de app gebruiken om:

- Uw zeilprocessor te registreren;
- De handleidingen en installatiehandleidingen te lezen;
- Opnamen van zeilgegevens te downloaden;
- Software-updates voor de zeilprocessor te downloaden en installeren.

Ga naar de B&G-website, www.bandg.com, voor meer informatie over de app.

Uw Triton Edge registreren

Uw Triton Edge moet worden geregistreerd bij uw persoonlijke B&G-profiel zodat u uw zeilgegevens kunt uploaden en openen.

Verbind uw smartphone met internet en open de B&G-app.

Open in de app het menu **Mijn apparaten** en volg de instructies onder **Een apparaat toevoegen**.

De bijbehorende app vraagt u om de QR-code®-kaart te scannen die bij de zeilprocessor is geleverd (deze QR-code® bevindt zich ook op de achterkant van de Triton Edge). Nadat u alle stappen hebt voltooid, wordt de Triton Edge geregistreerd bij het account waarmee u zich hebt aangemeld bij de bijbehorende app.

→ **Opmerking:** *De Triton Edge kan slechts op één account actief worden geregistreerd.*

Als u de registratie van de Triton Edge van uw B&G-account ongedaan wilt maken, verbindt u uw mobiele toestel met internet en gebruikt u de bijbehorende app om naar het menu **Mijn apparaten** te navigeren. Selecteer de Triton Edge zeilprocessor en selecteer vervolgens **Apparaat verwijderen**.

→ **Opmerking:** *Het mobiele apparaat moet verbinding hebben met internet om de Triton Edge te registreren (of de registratie ongedaan te maken).*

VERBINDING MAKEN MET TRITON EDGE

Communicatie met de zeilprocessor vindt plaats via een gebruiksvriendelijke webinterface.

Open de webinterface door verbinding te maken met de Triton Edge en een compatibele webbrower te gebruiken, zoals Google Chrome®, Microsoft Edge®, Firefox® of Safari®.

U kunt een mobiel apparaat verbinden met de zeilprocessor via de Wi-Fi®-hotspot van de zeilprocessor of via een Ethernet-poort

→ **Opmerking:** *Volg de instructies in de installatiehandleiding om de Triton Edge op uw vaartuig te installeren en in te schakelen voordat u probeert verbinding te maken.*

Verbinding maken via Wi-Fi®-hotspot

Wanneer de Triton Edge is ingeschakeld, wordt er een Wi-Fi®-hotspot gemaakt. (Het Wi-Fi®-statuslampje aan de voorkant van het apparaat is blauw wanneer de hotspot normaal werkt.)

Open Wi-Fi®-(netwerk)instellingen op uw mobiele apparaat om dit te verbinden met de hotspot.

Wanneer uw apparaat zich binnen het bereik van de hotspot bevindt, is de naam van de hotspot (SSID) zichtbaar in de lijst met beschikbare netwerken.

→ **Opmerking:** *De volledige naam van de Triton Edge-hotspot (SSID) en de bijbehorende beveiligingsleutel (wachtwoord) zijn afgedrukt met een QR-code® op een kaart die bij de verpakking wordt geleverd. Bewaar deze gegevens op een veilige plaats op uw vaartuig, zodat u op elk gewenst moment een apparaat met de Triton Edge kunt verbinden.*

Voer de beveiligingsleutel (wachtwoord) van de kaart in wanneer daarom wordt gevraagd en selecteer Verbinden/Registreren/OK (indien van toepassing) om de verbinding te voltooien.

De webinterface openen via een Wi-Fi®-hotspot

Zorg dat uw mobiele apparaat is aangesloten op de draadloze hotspot van de eenheid en open de webinterface met het IP-adres **192.168.76.1**. Typ het IP-adres in uw webbrower.

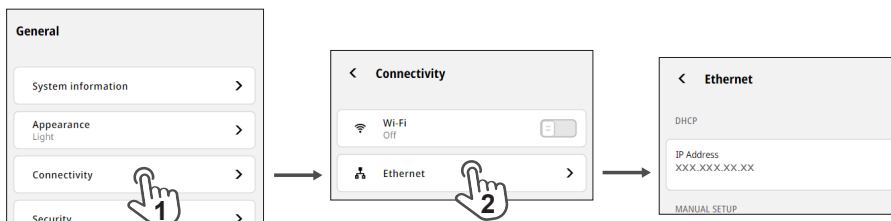
→ **Opmerking:** *Het IP-adres **192.168.76.1** werkt alleen wanneer het apparaat dat u gebruikt is verbonden met de Wi-Fi®-hotspot.*

Verbinding maken via een kabelverbinding

Als de zeilprocessor is aangesloten op Ethernet, wordt er een IP-adres aan toegewezen.

→ **Opmerking:** Het IP-adres dat is toegewezen aan de Triton Edge is vereist voor toegang tot de webinterface.

Sluit eerst een apparaat aan op de draadloze hotspot van het apparaat en open de webinterface met het IP-adres **192.168.76.1**, zoals hierboven beschreven. Open via de webinterface de menu's **Algemeen > Connectiviteit > Ethernet** om het IP-adres voor de Triton Edge in het netwerk te bekijken.



Wanneer u verbinding hebt via hetzelfde netwerk als de zeilprocessor, gebruikt u het IP-adres dat wordt vermeld onder **Ethernet** om via een webbrowser toegang te krijgen tot de webinterface.

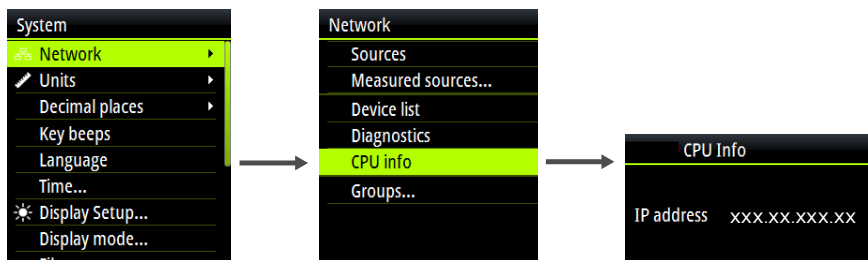
→ **Opmerking:** De webinterface is alleen beschikbaar wanneer de Triton Edge via een hotspot of Ethernet is aangesloten. Om veiligheidsredenen is de webinterface niet beschikbaar via een Wi-Fi-netwerk.

Een multifunctioneel display gebruiken om het IP-adres te vinden

Als u het IP-adres van de zeilprocessor wilt vinden, kunt u in plaats van de webinterface, ook een multifunctioneel display (MFD) of een ander compatibel instrument gebruiken.

Als u het IP-adres wilt bekijken met een compatibel display, navigeert u naar de menu's **CPU of CPU info** op het display van het instrument.

Op een grafisch H5000 display of Triton² display worden de menu's als volgt weergegeven:



→ **Opmerking:** Met een compatibel display of MFD kunt u niet alleen zoeken naar het IP-adres van de zeilprocessor, maar kunt u ook de instellingen en correctietabellen van de zeilprocessor bijwerken. De webinterface wordt echter aanbevolen voor een gedetailleerde systeeminstallatie.

VOOR DE EERSTE KEER OPSTARTEN

De eerste keer dat u de zeilprocessor start en de webinterface opent, wordt u via prompts door de systeeminstellingen geloodst. Hierbij moet u een naam opgeven voor uw zeilprocessor, uw voorkeurseenheden voor gegevens bepalen, en ook de tijdzone instellen.

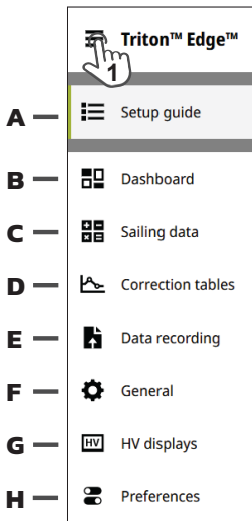
Dit onboardingproces hoeft alleen te worden herhaald indien het apparaat wordt teruggezet naar de fabrieksinstellingen.

Elk van deze instellingen kan later worden aangepast via de menu's **Voorkeuren** en **Algemeen** die u kunt openen vanuit het hoofdmenu van de webinterface.

DE WEBINTERFACE: HOOFDMENU

→ *Opmerking: Raadpleeg **Verbinding maken via Wi-Fi @-hotspot** op pagina 5 voor instructies over het openen van de webinterface.*

Schakel het lijstpictogram (1) in het hoofdmenu in om de lijst met menu's weer te geven of vouw de lijst samen voor meer ruimte op het scherm.



A Installatiehandleiding: hier vindt u een overzicht van de taken voor het instellen en controleren van uw zeelinstrumenten.

→ *Opmerking: De **installatiehandleiding** wordt alleen getoond als er installatietaken zijn die u nog moet uitvoeren.*

B Dashboard: dit is een overzicht van uw gegevenswaarden en sensorstatussen.

C Zeilgegevens: toont de berekende en gemeten waarden; geeft toegang tot sensoren voor controle en configuratie.

D Correctietabellen: voor toegang tot een geavanceerde kalibratie van de vaarsnelheid, de ware windhoek en de ware windsnelheid.

E Gegevens opnemen: hier kunt u een gegevensopname starten, instellingen voor gegevensopname configureren en uw zeilgegevens uploaden en exporteren.

F Algemeen: biedt toegang tot algemene systeeminstellingen zoals netwerkverbindingen en softwareversie.

G HV displays: hiermee kunt u uw HV display(s) configureren en bedienen met behulp van de Triton Edge-webinterface.


→ *Opmerking: Deze menuoptie is alleen beschikbaar wanneer een of meer HV displays zijn aangesloten.*

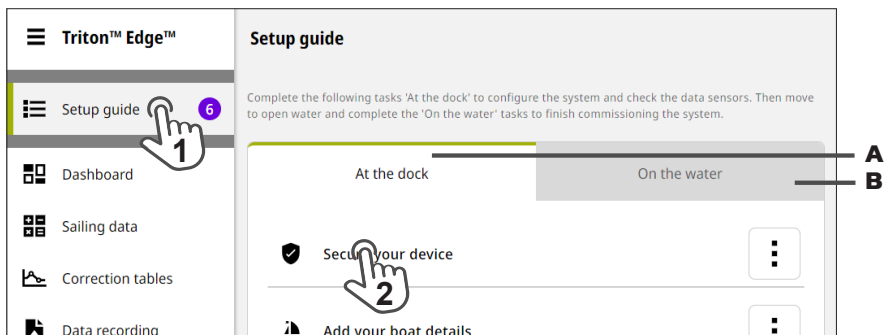
H Voorkeuren: biedt toegang tot opties met betrekking tot de weergave van de webinterface, zoals meeteenheden.

INSTALLATIEHANDLEIDING

De **installatiehandleiding** wordt automatisch geopend na de onboardingperiode. Volg de aanwijzingen en voltooi de taken in de aangegeven volgorde. Sommige taken voor gegevensinvoer en bronselectie kunnen bij de aanlegplaats worden uitgevoerd op uw vaartuig (A). Voor taken die worden vermeld onder **Op het water (B)** moet u het vaartuig naar open water manoeuvreren.

Als u vanuit een ander scherm wilt terugkeren naar de installatiehandleiding, selecteert u **Installatiehandleiding (1)**. Als u een taak wilt starten, selecteert u de taak **(2)** in de installatiehandleiding.

Als u een taak uit de installatiehandleiding wilt verwijderen, selecteert u het pictogram Meer  en vervolgens **Afwijzen**.



→ **Opmerking:** De installatiehandleiding verdwijnt uit het hoofdmenu wanneer alle taken zijn voltooid of verwijderd. Alle taken kunnen later opnieuw worden geopend en aangepast.

Taken bij de aanlegplaats

Uw apparaat beveiligen

Beveilig uw instellingen met een pincode. Als u deze taak later opnieuw wilt uitvoeren, opent u deze onder **Algemeen > Beveiliging > Uw apparaat beveiligen**.

De gegevens van uw boot toevoegen

Voer de naam, het type, het model en de afmetingen van uw vaartuig in. Als u deze taak later opnieuw wilt bekijken, opent u deze onder **Algemeen > Mijn vaartuig > De gegevens van uw boot toevoegen**.

Gemeten bronnen selecteren

Selecteer de configuraties en kernsensoren die door de Triton Edge moeten worden gebruikt voor de vaarsnelheid en wind. (Dit moet worden uitgevoerd voordat u een automatische bronselectie uitvoert.) Als u deze taak later opnieuw wilt bekijken, opent u deze onder **Algemeen > Systeem informatie > Bronnen**.

De bronselectie selecteren

Als uw vaartuig een instrumentensysteem heeft met meer dan één sensor voor een gegevenscategorie, kunt u aangeven welke sensor moet worden gebruikt. Als u deze taak later opnieuw wilt bekijken, opent u deze onder **Algemeen > Systeem informatie > Bronnen**. De wizard **Automatische bronselectie** vindt u ook onder dit menu. Als u de wizard gebruikt, worden de sensoren voor u genomineerd.

Zeilgegevens bekijken

Dit scherm biedt een overzicht van belangrijke gegevens en de status van gerelateerde gegevensbronnen. Een groene status geeft aan dat een uitlezing geldig is; een rode status geeft aan dat een uitlezing niet geldig is. Navigeer naar **Zeilgegevens** in het hoofdmenu om de meetwaarden op elk gewenst moment te bekijken.

Diepte offset bekijken

Voer een offset in, zodat de diepte wordt weergegeven onder de kiel of, indien gewenst, de diepte gemeten vanaf het wateroppervlak. Als u deze taak later opnieuw wilt bekijken, opent u deze onder **Zeilgegevens > Sensoren > Diepte**.

GPS offset controleren

Voer de positie van uw GPS ontvanger ten opzichte van de boeg van het vaartuig in voor nauwkeurige startlijnwaarden. Als u deze taak later opnieuw wilt uitvoeren, opent u deze onder **Zeilgegevens > Sensoren > GPS > Bewerkingen**.

→ *Opmerking: De straal en lengte van uw vaartuig moeten worden ingevoerd om de GPS offset te activeren. Als u de breedte en lengte van uw boot wilt invoeren, gaat u naar **Algemeen > Mijn vaartuig > Afmetingen**.*

Verbinding maken met B&G-cloud

Beheer uw voorkeuren voor welke gegevens u met B&G wilt delen, en wanneer. Als u deze instelling later opnieuw wilt bekijken, opent u **Voorkeuren** in het hoofdmenu.

Taken op het open water

De vaarsnelheid kalibreren

Bij een test op open water volgt u de stappen in de kalibratiewizard om uw vaarsnelheidssensor te kalibreren. Als u deze taak later opnieuw wilt uitvoeren, opent u deze onder **Zeilgegevens > Sensoren > Vaarsnelheid > Invoer**.

Het kompas kalibreren

Bij een test op open water volgt u de stappen in de kalibratiewizard om uw kompas te kalibreren. Als u deze taak later opnieuw wilt bekijken, opent u deze onder **Zeilgegevens > Sensoren > Koers > Invoer**.

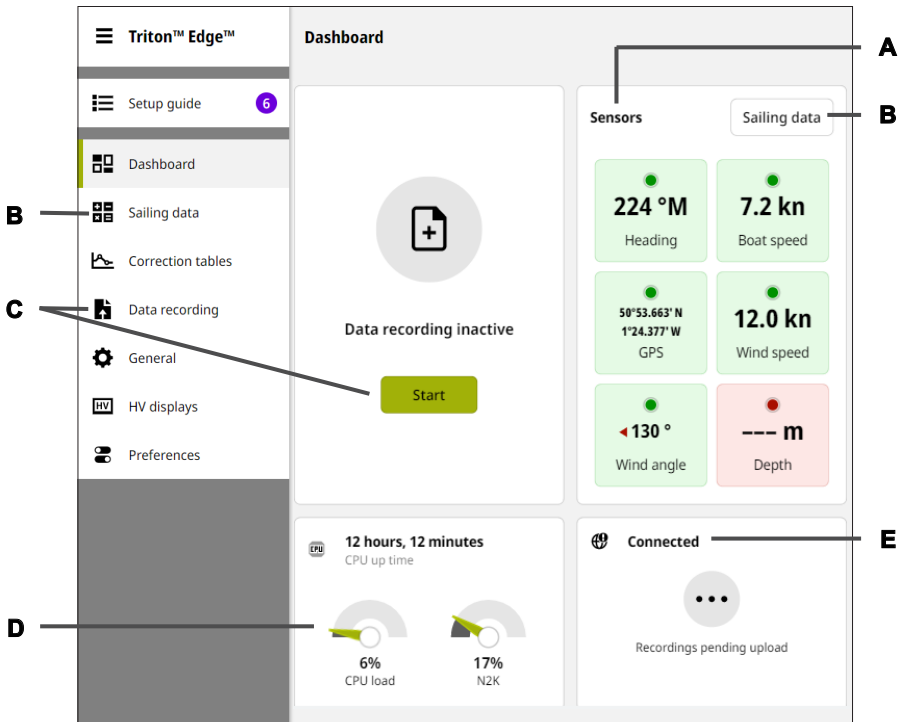
De windhoekoffset kalibreren

Bij een test op open water volgt u de stappen in de kalibratiewizard om de gemeten windhoekoffset te kalibreren. Als u deze taak later opnieuw wilt uitvoeren, opent u deze onder **Zeilgegevens > Sensoren > Windhoek > Bewerkingen**.

DASHBOARD

Het dashboard biedt een overzicht van de belangrijkste meetwaarden zonder dat u een optie in een menu hoeft te selecteren.

→ **Opmerking:** Een rode achtergrond geeft aan dat gegevens mogelijk niet geldig zijn. Controleer in dat geval de sensor(en) die bij die meting horen (inclusief controle van de fysieke aansluitingen van de sensor).



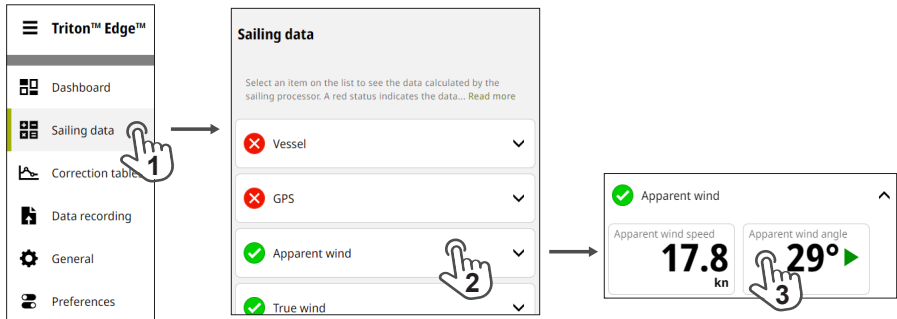
- A Sensoren:** biedt een overzicht van de belangrijkste geselecteerde sensoren.
- B Zeilgegevens:** geeft u toegang tot alle berekende waarden en de bijbehorende instellingen voor alle gegevens.
- C Gegevens opnemen:** hiermee kunt u een gegevensopname starten. Terwijl de gegevens worden opgenomen kunt u hier ook gebeurtenismarkeringen toevoegen en desgewenst de opname beëindigen.
- D** Op de meetinstrumenten kunt u de werkbelasting voor de CPU (central processing unit) en het NMEA 2000®-netwerk (N2K) bekijken.
- E** Status van de internetverbinding.

ZEILGEGEVENS EN -SENSOREN

Zeilgegevens

Selecteer een categorie in het **menu Zeilgegevens (1)**, om de waarden met betrekking tot die categorie weer te geven.

Selecteer een van de gegevenswaarden **(2)** om de gegevenskaart te openen die bij dat gegevenstype hoort.

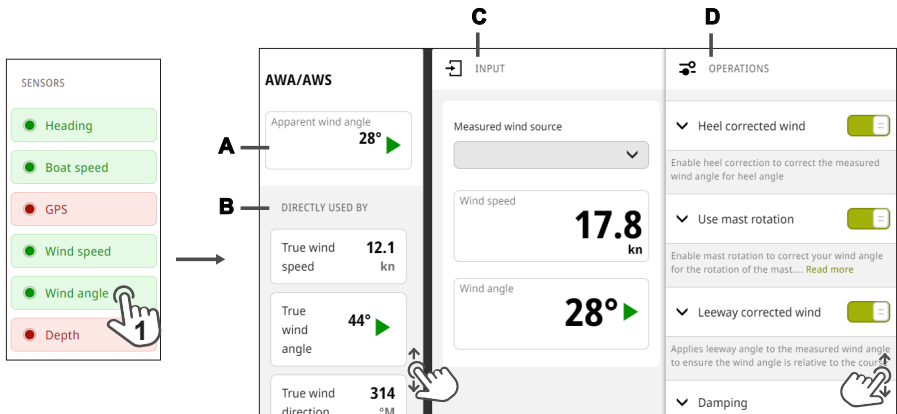


De meetwaarden zijn live, met de bijwerksnelheid die wordt bepaald door de dempingswaarde.

→ **Opmerking:** De eenheden voor alle gegevens kunnen worden gewijzigd via het menu **Voorkeuren** in het hoofdmenu.

Sensoren

Het menu **Sensoren** bevindt zich rechts op het scherm **Zeilgegevens** en wordt gebruikt voor toegang tot gegevenskaarten en de instellingen voor uw aangesloten sensoren.



- A** Waarde van livegegevens: deze waarde wordt afgeleid van de toegepaste invoer en bewerkingen.
- B Direct gebruikt door:** hiermee weet u welke berekeningen afhankelijk zijn van de waarde van livegegevens.
- C Invoer:** hiermee kunt u de bron controleren of wijzigen die wordt gebruikt voor de waarde van de livegegevens. Ook kunt u andere meetwaarden van dezelfde bron bekijken.
- D Bewerkingen:** hier kunt u instellingen toepassen en offsets voor die bron aanpassen.
→ *Opmerking: Raadpleeg de Help-tekst op de webinterface voor meer informatie.*

CORRECTIETABELLEN

Met correctietabellen kunt u de vaarsnelheid en de ware overstag-naar-overstag-windrichting corrigeren door offsets toe te passen bij verschillende hellingshoeken of windsnelheden.

Een correctietabel openen

Selecteer het menu **Correctietabellen (1)** om alle drie correctietabellen tegelijkertijd te bekijken.

Selecteer het pictogram Vergroten (2) rechtsboven in een correctietabel om het volledige scherm van de grafiek te openen. Hiermee kunt u de kleurtoets voor de gegevens weergeven en de tabel openen voor bewerking.

Triton™ Edge™

Setup guide

Dashboard

Sailing data

Correction tables

Data recording

General

HV displays

Preferences

Correction tables

Correction tables allow you to improve the accuracy of the true wind speed and boat speed data tack to tack. The corrected values for true wind speed and boat speed are then used in the calculation for... [Read more](#)

True wind angle correction

Correction (°)

Wind speed (kn)

Wind speed (kn)	Correction (°)
0	0
5	6
15	6
20	3
30	3

True wind speed correction

Correction (kn)

Wind speed (kn)

Wind speed (kn)	Correction (kn)
0	0
5	1
30	1
0	0
30	-3

Boat speed heel correction

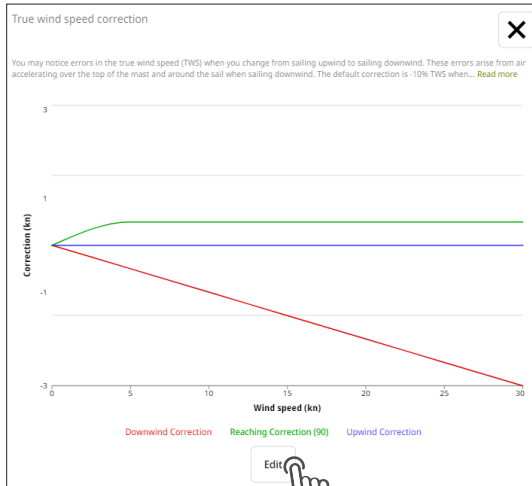
Een correctietabel bewerken

Vergroot de correctietabel naar het volledige scherm en selecteer vervolgens **Bewerken (1)** om de tabel te openen.

Selecteer elke cel **(2)** of tab naar de volgende cel om de gewenste correctie in te voeren. Correcties kunnen negatief of positief zijn.

→ **Opmerking:** Raadpleeg de Help op de webinterface om de processen voor het bepalen van correctiewaarden te bekijken.

Wanneer u klaar bent met het invoeren van waarden in de tabel, selecteert u **Gereed (3)** om terug te keren naar de grafiek en het scherm af te sluiten.



GEGEVENS OPNEMEN

De zeilprocessor kan met een bemonsteringsfrequentie van één keer per seconde een vooraf gedefinieerd logboek van berekende waarden en sensoruitlezingen opnemen.

→ **Opmerking:** Uw Triton Edge moet bij uw B&G-account zijn geregistreerd voordat u opnamen ter beoordeling naar de cloud kunt uploaden. Zie **Uw Triton Edge registreren op pagina 4** voor instructies over het koppelen van uw zeilprocessor aan uw B&G-account.

Handmatig een opname starten

Selecteer **Gegevens opnemen (1)** in het hoofdmenu en selecteer vervolgens **Nieuwe starten (2)** om de opname te starten. Selecteer **Opslaan (3)** om de opname te beëindigen en het bestand op te slaan in de zeilprocessor.



Selecteer het instellingenpictogram (A) om instellingen te configureren, zoals een gegevensopname starten wanneer het vaartuig een bepaalde snelheid overschrijdt, of om een synchronisatie uit te voeren met de starttimer in een race.

→ **Opmerking:** De gegevensopname blijft actief totdat u **Opslaan** selecteert om de opname te stoppen en het bestand op te slaan in de zeilprocessor.

Gebeurtenissen toevoegen

Selecteer een of meer vooraf gelabelde **Gebeurtenis toevoegen**-markeringen tijdens de opname om een label met een tijdstempel in uw opgenomen gegevens te plaatsen.

→ **Opmerking:** Vanaf het dashboard in het hoofdmenu kunt u ook opnamen starten en stoppen en gebeurtenismarkeringen plaatsen.

Toegang tot gegevensopnamen

Eerdere opnamen worden weergegeven op het scherm **Gegevens opnemen** en worden aangeduid met de datum en begintijd.

Als u de opgenomen zeilgegevens wilt analyseren met de bijbehorende app, moeten de bestanden eerst via een internetverbinding worden geüpload naar uw B&G-profiel in de cloud. De inhoud van opgenomen gegevensbestanden kan niet rechtstreeks op de Triton Edge worden weergegeven.

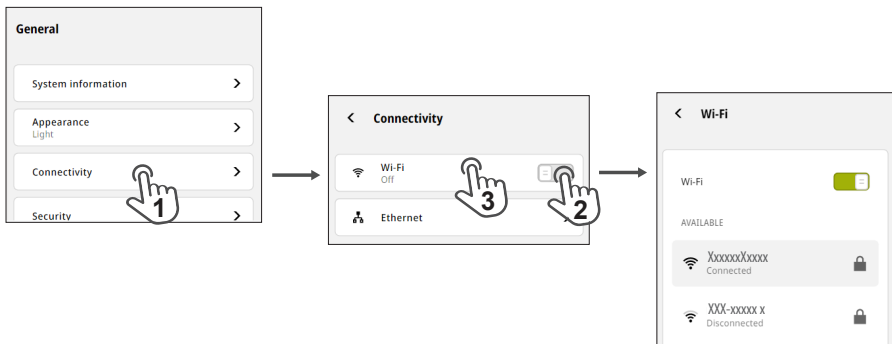
→ **Opmerking:** Uw Triton Edge moet bij uw B&G-account zijn geregistreerd voordat u opnamen ter beoordeling naar de cloud kunt uploaden. Zie **Uw Triton Edge registreren op pagina 4** voor instructies over het koppelen van uw zeilprocessor aan uw B&G-account.

Verbinding maken met internet

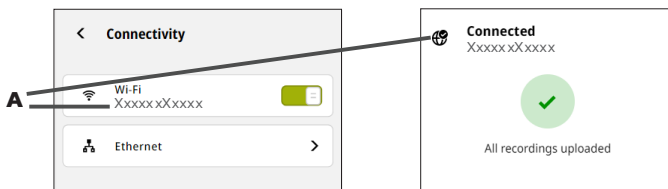
Ga in het hoofdmenu naar **Algemeen > Connectiviteit (1)**.

Zet de schuifregelaar **(2)** in de ingeschakelde stand. Als een eerder gebruikt netwerk binnen bereik is, maakt de Triton Edge automatisch verbinding met het netwerk wanneer u Wi-Fi® inschakelt.

Als u verbinding wilt maken met een nieuw netwerk, opent u de lijst met beschikbare Wi-Fi®-netwerken **(3)** en selecteert u het netwerk waarmee u verbinding wilt maken.

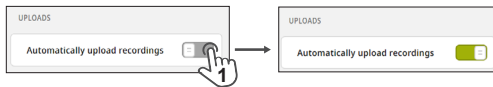


Voer het wachtwoord in wanneer daarom wordt gevraagd. Wanneer de Triton Edge is verbonden met een Wi-Fi®-netwerk, wordt de naam van het netwerk (SSID) weergegeven **(A)**. De status van de internetverbinding en de SSID worden ook weergegeven op het dashboard dat toegankelijk is vanuit het hoofdmenu.

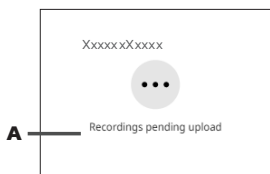


Gegevensopnamen uploaden

Als u gegevensopnamen wilt uploaden naar uw B&G-account, gaat u naar het menu **Voorkeuren** en stelt u de schakelaar **Opnamen automatisch uploaden (1)** in op Aan.



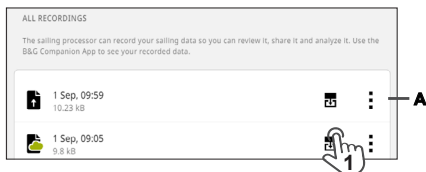
Als u de schakelaar ingeschakeld houdt, worden opnamen automatisch geüpload wanneer er een internetverbinding beschikbaar is. Als u de schakelaar uitschakelt, worden uw gegevensopnamen opgeslagen op de zeilprocessor en wordt de melding 'Opnamen in afwachting van upload' (A) weergegeven op het dashboard.



→ **Opmerking:** Uw opgenomen bestanden moeten naar uw B&G-account in de cloud worden geüpload voordat u de bijbehorende app kunt gebruiken om ze te bekijken.

Opgenomen bestanden exporteren

Als de Triton Edge is aangesloten op een mobiel toestel, navigeert u naar het scherm **Gegevens opnemen**. Selecteer het exportpictogram (1) om dat bestand in .gpx- of .csv-indeling naar het apparaat te exporteren.



Opgenomen bestanden verwijderen

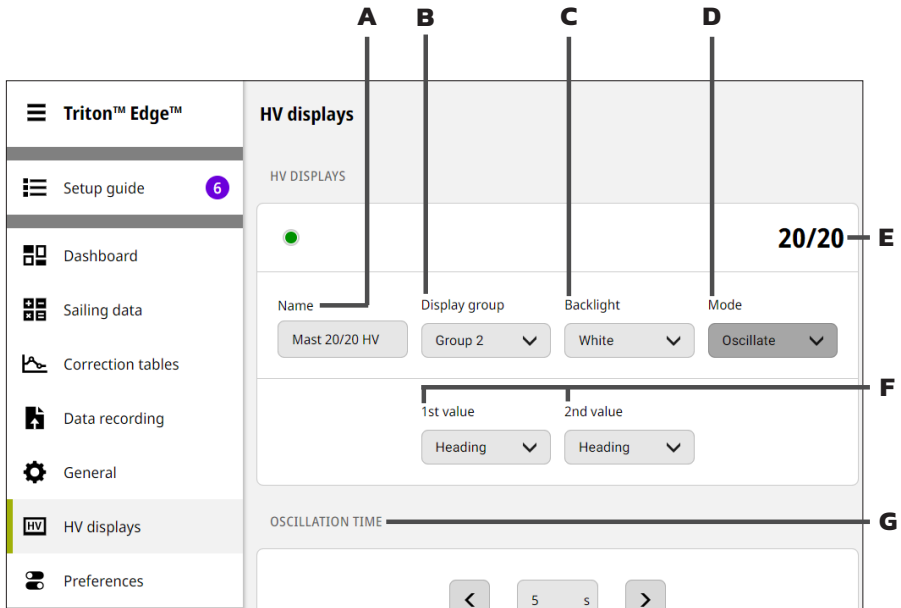
Als u een opname permanent van de zeilprocessor wilt verwijderen, selecteert u het pictogram Meer (A) bovenaan op het scherm en kiest u vervolgens **Verwijderen**.

→ **Opmerking:** De optie voor het automatisch verwijderen van gegevensopnamen van het apparaat om ruimte vrij te maken, wordt geconfigureerd via het instellingenpictogram in het menu **Gegevens opnemen**.

HV DISPLAYS

Elk B&G HVision display (HV display) dat is aangesloten op het NMEA 2000®-netwerk kan worden geconfigureerd met behulp van de Triton Edge-webinterface.

→ **Opmerking:** Het menu **HV displays** is alleen zichtbaar wanneer een of meer HV displays zijn aangesloten.



- A Naam:** selecteer het veld om de naam van een display te bewerken. Als u meerdere HV displays op het netwerk hebt, kunt u deze gemakkelijker identificeren door ze te hernoemen op basis van hun locatie.
- B Displaygroep:** wijs het display toe aan een displaygroep om de instellingen voor die groep displays tegelijkertijd te wijzigen.
- C Verlichting:** hiermee past u de achtergrondverlichting van het geselecteerde display aan.
- D Modus:** stel de contexten voor de weergegeven gegevens in, bijvoorbeeld een enkel gegevenstype continu weergeven of verschillende gegevenstypen weergeven, afhankelijk van of u voor de wind of aan de wind zeilt.
- E** Displaytype: het groene lampje met animatie links op het scherm geeft aan dat het display wordt geconfigureerd. Tegelijkertijd knippert de bijbehorende eenheid op het vaartuig, zodat u direct kunt zien welk HV display wordt aangepast.
- F** **1e waarde, 2e waarde:** selecteer gegevenstype(n) die u wilt weergeven in de lijst(en) in deze groep.
 - **Opmerking:** De opties die hier zichtbaar zijn, worden bepaald door de instelling **Modus**.
- G** **Oscillatietijd:** hiermee geeft u aan hoe lang (in seconden) een gegevenstype wordt weergegeven voordat er wordt overgeschakeld naar een ander gegevenstype.
 - **Opmerking:** Oscillatie is niet in alle modi mogelijk.

SOFTWARE UPDATES

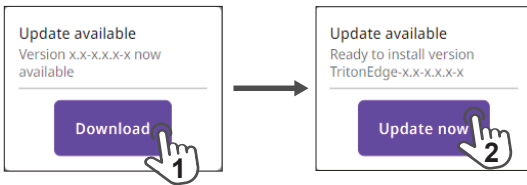
Software upgrades voor de Triton Edge worden van tijd tot tijd uitgebracht. We raden u aan deze te installeren zodra ze beschikbaar zijn.

Een software update installeren

Uw zeilprocessor controleert automatisch op software updates wanneer de processor is verbonden met internet.

Als een update beschikbaar is, verschijnt een melding in het hoofdmenu van de webinterface. Selecteer **Downloaden (1)** om het softwarepakket naar de Triton Edge te downloaden.

Nadat het updatepakket is overgebracht naar de Triton Edge, verandert de melding in het hoofdmenu om aan te geven dat de nieuwe software kan worden geïnstalleerd. Selecteer **Nu bijwerken (2)** om verder te gaan met het installeren van de update.



Als onderdeel van de update sluit de Triton Edge kort de Wi-Fi®-hotspot. Op de webinterface verschijnt een bericht dat de zeilprocessor niet beschikbaar is.

Na ongeveer 90 seconden, wanneer het Wi-Fi®-statuslampje blauw gaat branden (wat een normale werking aangeeft), selecteert u **Opnieuw proberen** om de webinterface opnieuw te openen.

Als u de software bijwerkt, worden uw gegevens, voorkeuren, correctietabellen, opgenomen gegevensbestanden of kalibratie-instellingen niet overschreven.

Een update installeren via een gedownload bestand

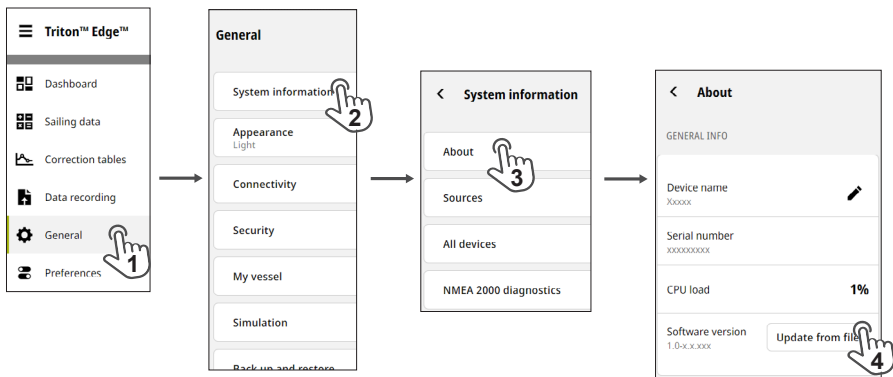
Software updates kunnen ook worden gedownload van de B&G-website naar een laptop.

Ga naar het downloadgedeelte op de website (www.bandg.com/downloads) en kies de nieuwste update.

Download het pakket (een .upd-bestand) naar uw laptop.

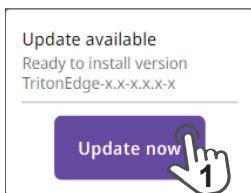
Sluit uw laptop aan op de Triton Edge en navigeer via de webinterface naar **Algemeen > Systeminformatie > Info > Softwareversie**.

Selecteer **Bijwerken via bestand (4)**.



Zoek en selecteer het .upd-bestand dat u hebt gedownload.

Nadat het updatepakket naar de Triton Edge is geupload, verandert de melding in het hoofdmenu om aan te geven dat er nieuwe software kan worden geïnstalleerd. Selecteer **Nu bijwerken (1)** om verder te gaan met het installeren van de update.



Als onderdeel van de update sluit de Triton Edge kort de Wi-Fi®-hotspot. Op de webinterface verschijnt een bericht dat de zeilprocessor niet beschikbaar is.

Na ongeveer 90 seconden, wanneer het Wi-Fi®-statuslampje blauw gaat branden (wat een normale werking aangeeft), selecteert u **Opnieuw proberen** om de webinterface opnieuw te openen.

Als u de software bijwerkt, worden uw gegevens, voorkeuren, correctietabellen, opgenomen gegevensbestanden of kalibratie-instellingen niet overschreven.



©Reg. U.S. Pat. & Tm. Off en ™ algemene wettelijke markeringen.
Ga naar www.navico.com/intellectual-property om de wereldwijde handelsmerkrechten van Navico Holding AS en andere entiteiten te bekijken.

www.bandg.com