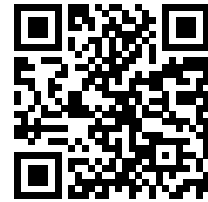


## ZEUS<sup>®</sup> S GUIDE DE DÉMARRAGE RAPIDE



Scannez ici pour enregistrer une copie



L'écran multifonction B&G Zeus<sup>®</sup> S est disponible en trois tailles. Ce document décrit les commandes de base du modèle Zeus<sup>®</sup> S.

Pour plus d'informations sur le fonctionnement de l'appareil, reportez-vous au **Guide d'utilisation de base** fourni.

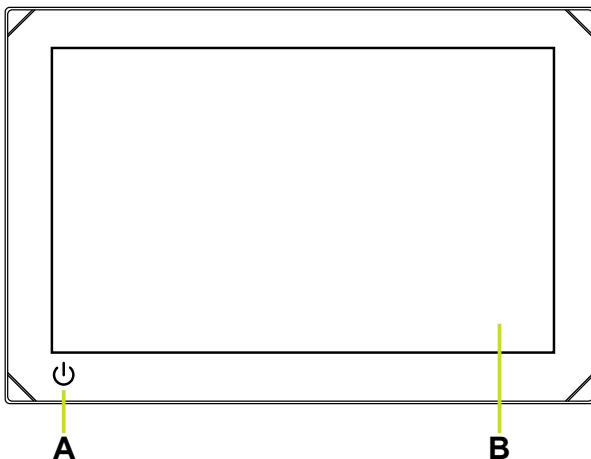
Pour obtenir la dernière version de ce document et d'autres guides d'application, nous vous recommandons de télécharger l'application mobile B&G, de scanner le QR code<sup>®</sup> ci-dessus et de vous connecter avec votre Zeus<sup>®</sup> S, ou de visiter le site : [www.bandg.com/downloads/zeus-s](http://www.bandg.com/downloads/zeus-s).

→ **Remarque** : Reportez-vous au manuel d'installation ci-joint avant de mettre l'appareil en marche.

### COMMANDES DE BASE

Pour mettre l'appareil sous tension, maintenez la touche Marche/arrêt enfoncée. Un bip indique que l'appareil est en cours d'allumage.

Pour éteindre l'appareil, maintenez la touche Marche/arrêt enfoncée ou sélectionnez **Arrêt** depuis le menu d'accès rapide.



- A Touche Power
- B Écran tactile

#### Commande d'alimentation externe


L'alimentation de l'appareil peut être commandée par un commutateur externe ou d'autres appareils. Pour plus de détails sur les options d'alimentation disponibles, reportez-vous au manuel d'installation de l'appareil.

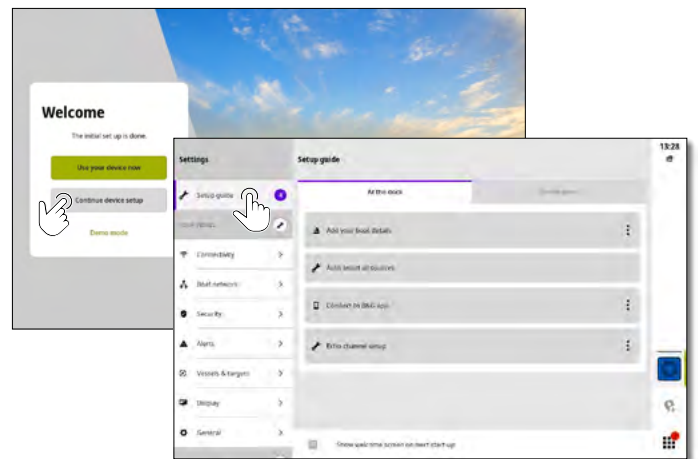
→ **Remarque** : Si votre écran multifonction est commandé par une source d'alimentation externe, il ne peut pas être mis hors tension à l'aide de la touche Marche/arrêt. Appuyez sur la touche Marche/arrêt et maintenez-la enfoncée pour mettre l'appareil en mode veille. Pour réactiver l'appareil, appuyez de nouveau sur la touche Marche/arrêt.

### PREMIER DÉMARRAGE

Lorsque vous démarrez l'appareil pour la première fois ou après une réinitialisation aux paramètres d'usine, vous devez terminer la configuration initiale pour définir la langue, le pays et le fuseau horaire, rechercher un réseau de bateau disponible et suivre les instructions à l'écran.

### GUIDE DE RÉGLAGE

Sur l'écran **Bienvenue** (Welcome), sélectionnez **Continuer la configuration de l'appareil** (Continue device setup) pour terminer les réglages de l'appareil. Vous pouvez également sélectionner l'icône des paramètres , puis **Guide de réglage** (Setup guide) pour configurer l'appareil.

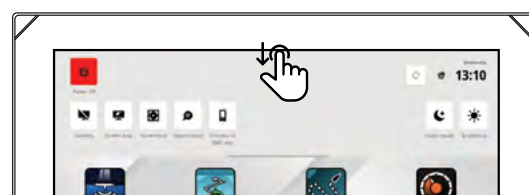


→ **Remarque** : Il est important de configurer l'écran multifonction pour une navigation précise et une grande sécurité en mer.

### MENU D'ACCÈS RAPIDE


Le menu d'accès rapide permet d'accéder immédiatement aux paramètres et fonctionnalités de base du système. Appuyez une fois sur le bouton Marche/arrêt pour afficher le menu d'accès rapide ou faites glisser votre doigt vers le bas depuis le haut de l'écran.

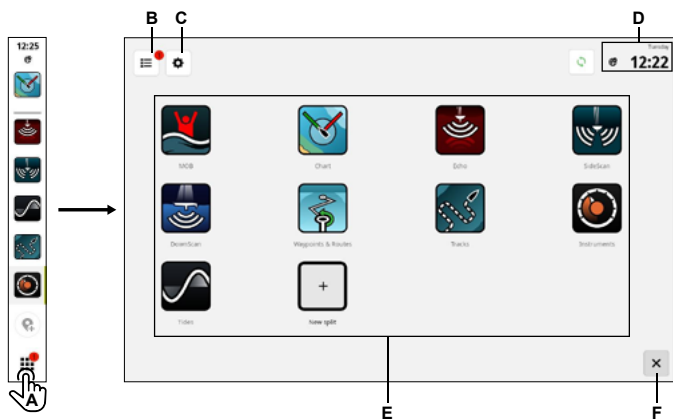
L'image ci-dessous illustre l'écran d'un appareil connecté à une commande d'alimentation externe.



→ **Remarque** : Pour masquer le menu d'accès rapide, faites glisser votre doigt vers le haut ou appuyez n'importe où sur l'écran.

## ÉCRAN D'ACCUEIL

Pour ouvrir votre écran d'accueil, sélectionnez le bouton Accueil  dans le panneau d'applications récentes. Toutes les applications, tous les paramètres et tous les messages d'alerte sont accessibles depuis l'écran d'accueil.



- A Bouton Accueil : sélectionnez cette option pour afficher l'écran d'accueil
  - B Liste des alertes : sélectionnez cette option pour afficher les alertes système récentes et historiques
  - C Paramètres : sélectionnez cette option pour afficher les paramètres de l'écran multifonction
  - D Barre d'état : affiche la date et l'heure actuelles
  - E Applications : affiche une grille de tous les groupes d'applications système et personnalisées
  - F Quitter : sélectionnez cette option pour quitter l'écran d'accueil et revenir à la dernière application utilisée
- ➔ **Remarque :** Le bouton Quitter (F) est désactivé s'il n'y a pas d'applications actives.

## APPLIS

Une application est un programme offrant une caractéristique ou une fonctionnalité unique. La disponibilité de certaines applications dépend de la taille de votre appareil et du matériel connecté.

Pour obtenir des guides d'utilisation spécifiques à l'application, téléchargez l'application B&G sur votre appareil mobile et connectez-la à votre afficheur, ou visitez le site : [www.bandg.com/downloads/zeus-s](http://www.bandg.com/downloads/zeus-s).

## ALERTES

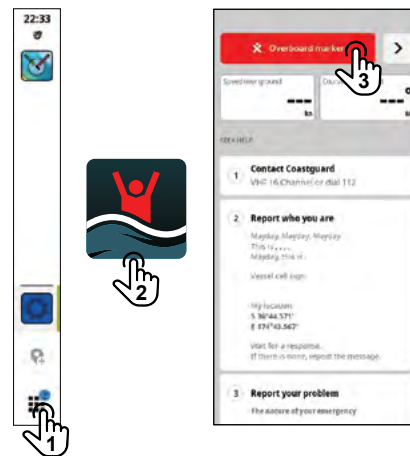
L'appareil surveille en permanence les capteurs et appareils connectés pour détecter les alertes, les défauts du système et les changements environnementaux. Les alertes peuvent être configurées en définissant des règles.



## URGENCE ET HOMME À LA MER (MOB)

Utilisez l'application Homme à la mer (MOB) pour les situations d'urgence. Pour ouvrir l'application, sélectionnez **MOB** sur l'écran d'accueil.

Sélectionnez **Marqueur MOB** (Overboard marker) pour créer un waypoint MOB à l'emplacement de votre bateau et suivez les instructions pour répondre à l'urgence.



➔ **Remarque :** Utilisez l'application Waypoints et Routes pour supprimer votre waypoint MOB.

## SE CONNECTER À L'APPLICATION MOBILE

Sélectionnez **Se connecter à l'application B&G** (Connect to B&G app) dans le menu d'accès rapide pour connecter votre appareil mobile (téléphone ou tablette) à l'appareil.

Téléchargez l'application **B&G : Voile et navigation** depuis l'App Store® ou Google Play®, puis scannez le QR code®.



Une fois connecté, vous pouvez utiliser l'application mobile pour :

- Consultez et téléchargez les guides d'application
- Enregistrer votre afficheur
- Créer vos propres waypoints, routes et tracés
- Téléchargez et appliquez les mises à jour du logiciel de l'appareil

➔ **Remarque :** Une connexion Internet active est requise pour cette fonctionnalité.

### MARQUES

- B&G® est une marque de commerce de Navico Holding AS.
- Zeus® est une marque de Navico Holding AS.
- QR code® est une marque de Denso Wave Incorporated.
- App Store® et les logos App Store sont des marques de commerce d'Apple Inc.
- Google Play® et les logos Google Play sont des marques de Google LLC.

Copyright ©2023 Navico Holding AS.

®Reg. U.S. Pat. & Tm. Off. et ™ marques de droit commun.

Rendez-vous sur [www.navico.com/intellectual-property](http://www.navico.com/intellectual-property) pour consulter les droits de marque de Navico Holding AS et des entités subsidiaires dans le monde.